

**MiAK-MAK**

**Mimarlık Akreditasyon Kurulu**

## **ZİYARET TAKIMI SONUÇ RAPORU**

26.10.2024

(ABDULLAH GÜL ÜNİVERSİTESİ – MİMARLIK BÖLÜMÜ İNGİLİZCE PROGRAMI)

**Programın tam adı: MİMARLIK BÖLÜMÜ İNGİLİZCE PROGRAMI**

**Programın bağlı olduğu kurumun ve fakültenin tam adı: ABDULLAH GÜL  
ÜNİVERSİTESİ – MİMARLIK FAKÜLTESİ**

**Ziyaret Tarihi: 6-8 Mayıs 2024**

### **Ekler**

**Ek 1. Ziyaret Takımı**

**Ek 2. İmzalar**

**Ek 3. Ziyaret Takımı Sonuç Raporu Akreditasyon Önerisi Üst Yazısı**

## I. Ziyaret Özeti

Abdullah Gül Üniversitesi Mimarlık Fakültesi Mimarlık Bölümü İngilizce Programı MİAK Akreditasyonu Ziyareti, 6-8 Mayıs 2024 tarihlerde yerinde ve yüzyüze gerçekleştirilmiştir. Kayseri Abdullah Gül Üniversitesi Sümer Kampüsü'nde Ziyaret Takımı ve Program tarafından belirlenen ziyaret akışı çerçevesinde, 6 Mayıs 2024'te sırasıyla Bölüm Başkan ve yardımcılarında oluşan Akreditasyon Komisyonu; Fakülte Yönetimi (Dekan ve Dekan Yardımcısı), Öğretim Üye ve Elemanları ile Programa kayıtlı öğrenciler; 7 Mayıs 2024'te Kurum Üst Yönetimi, Araştırma Görevlileri, Mezunlar ve Dış paydaşlar ile; 8 Mayıs 2024'te Uluslararası Ofis, Kariyer Birimi, Gençlik Fabrikası Yöneticisi, Kütüphane Yöneticisi, Fakülte ve Bölüm idari çalışanları ile ayrı ayrı görüşmeler gerçekleştirilmiştir. Ziyaret Takımı çalışmalarını program tarafından hazırlanmış uygun donanım ve altyapıya sahip Ziyaret Takımı Odası'nda sürdürmüş, stüdyo, derslik, laboratuvar, atölye ve programın kullandığı diğer mekânlarla altyapıyı yerinde gözlemlemiş, öğrenci çalışmalarında oluşan kapsamlı sergiyi inceleyerek tespitlerde bulunmuştur. Ayrıca, sanal ortamda Programın hazırladığı Revize edilmiş Özdeğerlendirme Raporu ve eklerini (2023\_AGU\_OZDR-REV)<sup>1</sup> ve MİAK Ders Dosyalarını<sup>2</sup> incelemiş ve değerlendirmiştir.

Ziyaret Takımı'nın ziyaretin son gününde Fakülte Dekanı, Bölüm Başkanı, öğretim üyeleri ve elemanları, idari personel ve rektör yardımcısının da katıldığı toplantıda paylaştığı programın olumlu özellikleri ve geliştirilebilecek yönlerine ilişkin görüşler aşağıda belirtilmiştir.

---

<sup>1</sup> [https://drive.google.com/drive/folders/1a1Te05ifTacPIIJT9dBve7MO2Lf3a0z7?usp=drive\\_link](https://drive.google.com/drive/folders/1a1Te05ifTacPIIJT9dBve7MO2Lf3a0z7?usp=drive_link)

<sup>2</sup> [https://aguedutr-my.sharepoint.com/personal/nisa\\_semiz\\_agu\\_edu\\_tr/\\_layouts/15/onedrive.aspx?id=%2Fpersonal%2Fnisa%5Fsemiz%5Fagu%5Fedu%5Ftr%2FDocuments%2FM%C4%B0AK%20Rapor&ga=1](https://aguedutr-my.sharepoint.com/personal/nisa_semiz_agu_edu_tr/_layouts/15/onedrive.aspx?id=%2Fpersonal%2Fnisa%5Fsemiz%5Fagu%5Fedu%5Ftr%2FDocuments%2FM%C4%B0AK%20Rapor&ga=1)

## II. MiAK Akreditasyon Koşulları'na (2023) Uygunluk

### 1. PROGRAMLA İLGİLİ GENEL BİLGİ

MİAK-MAK'a 28.02.2023 tarihinde akreditasyon için başvuru yapan Mimarlık Bölümü İngilizce programı, Abdullah Gül Üniversitesi Mimarlık Fakültesi'nin bir bölümüdür.

#### 1.1. Programın Bağlı Olduğu Kurum

##### 1.1.1. Kurumun Genel Özellikleri ve Tarihçesi

Bu bölümde programın bağlı olduğu kurumun kısa tarihçesi ve kurumla ilgili açıklamalar yer alır.

AGÜ, Türkiye'de ilk vakıf destekli devlet üniversitesi modeli ile, Sümerbank Bez Fabrikası'nı eğitim kampüsüne dönüştürme projesi olarak, 21 Temmuz 2010 tarihinde kurulmuştur. İlk öğrencilerini 2013-2014 akademik yılında alan üniversitenin ikinci kampüsü olan Mimar Sinan Kampüsü'nün yapımı devam etmektedir. Uluslararası düzeyde eğitim ve araştırma yapan bir kurum olması hedeflenen üniversitenin gelişimine paralel ve etkin bir destek sağlamak üzere 13 Temmuz 2011 tarihinde kurulan AGÜ Destekleme Vakfı (AGÜV), bu yeni modelin ortaya çıkmasında etkin olan unsurlardandır (RÖR, s. 1).<sup>3</sup>

Üniversite, disiplinler arası iş birliğini teşvik eden bir yapıya sahiptir ve tüm birimlerin ortak kullanabileceği idari ve akademik alanlar sunmaktadır. Öğrenci Dekanlığı aracılığıyla öğrencilerin yönetim süreçlerine katılımı desteklenmektedir. AGÜ, öğrencilerin akademik olmayan aktivitelerini teşvik ederek NAT (*Non-Academic Transcript*) ile belgelendirmektedir. CELT (*Center for Enhancement of Learning and Teaching*) aracılığıyla akademisyenlere "yeni nesil öğrenme yöntemleri" eğitimleri verilmektedir. Yerel, ulusal ve uluslararası iş birlikleri ile bilimsel ve sosyal araştırma projeleri yürütülmekte; Kayseri Model Fabrika gibi girişimlerle sanayi dünyasıyla iş birliği yapılmaktadır. AGÜ, tüm kaynaklarını topluma artı değer sağlamak için kullanmayı hedefleyen bir üniversite modelini temel alarak; Teknoloji Transfer Merkezi, Teknopark ve AGÜ Akademi üzerinden eğitim ve araştırma deneyimini yaygınlaştırmayı amaçlamaktadır (RÖR, s. 2).

"Yeni Nesil Üniversite Modeli" ve "3. Nesil Üniversite yapılanması" temelinde kurulan üniversitenin yönetim politikası; misyon ve stratejik hedeflerine ulaşmak için belirli komiteler, kurullar ve komisyonlar ile, devlet ve YÖK düzenlemelerine uygun olarak, çeşitli yönetmelikler ve kurallar çerçevesinde uygulanmaktadır. Üniversitenin her alanında vurgulanan AGÜ değerleri doğrultusunda kurulan üniversite yönetim yapısı, 56 komisyonun katılımcı olduğu karar alma süreçleri ile yürütülmektedir. Fakültede 6 komisyon bulunmaktadır (RÖR, s. 2-4). Üniversitenin 2020 yılında yeniden yapılandırılan kalite güvence politikası çerçevesinde görev yapan Kalite Koordinatörlüğü, üniversite genelinde kalite süreçlerini yönetmektedir (RÖR, s. 4-5). Aktif öğrenme ortamlarını önceleyerek bilgi, beceri ve davranış kazandırmayı

<sup>3</sup> RÖR: Abdullah Gül Üniversitesi – Mimarlık Fakültesi Mimarlık Bölümü MİAK Revize Özdeğerlendirme Raporu, Nisan 2024. Buradan itibaren, kaynak gösteriminde Abdullah Gül Üniversitesi – Mimarlık Fakültesi Mimarlık Bölümü MİAK Revize Özdeğerlendirme Raporu, Nisan 2024 için "RÖR" kısaltması kullanılacaktır.

hedefleyen üniversitenin eğitim-öğretim politikası, öğrenme isteğini teşvik eden, sürekli mesleki gelişimi destekleyen ve küresel ile yerel problemler karşısında sorumluluk almayı öğreten kaliteli bir eğitim ortamı sunmaya odaklanmıştır. Bu doğrultuda, Global Sorunlar ve Sorumluluklar (GLB) dersleri, sürdürülebilir kalkınma amaçlarına (SKA) yönelik farkındalık sağlamaktadır (RÖR, s. 5-7). Üniversitenin 2016 yılında oluşturulan araştırma-geliştirme politikasında belirlenen "sürdürülebilirlik" teması, 2018'den itibaren bu politikanın temelini Birleşmiş Milletler'in "17 Sürdürülebilir Kalkınma Amacı (SKA)"nı ve ilişkili stratejilerini alarak devam ettirmiştir. Araştırma projelerinin, bu amaçlara net katkı sağlaması hedeflenmiştir. Toplamda 38 araştırma laboratuvarına sahip AGÜ, Bilim, Sanayi ve Teknoloji Bakanlığı ve diğer paydaşlarla iş birliği içinde Model Fabrika projesini başlatmış ve endüstride dijitalleşmeyi hedeflemiştir (RÖR, s. 9-11). Üniversitenin topluma katkı politikası, çağdaş toplumsal sorunlara çözüm üretme misyonuyla toplumsal etki yaratmayı öncelemektedir. Toplumsal etki politikaları doğrultusunda kamu kurumları, sivil toplum kuruluşları, özel sektör ve toplum liderleriyle yakın ilişkiler geliştirilmekte; "AGÜ Creative Hub", "AGÜ Bostan", "AGÜ Çocuk Üniversitesi" ve "AGÜ ArchforEarth" gibi projelerle toplumsal etki yaratmak hedeflenmektedir. AGÜ Gençlik Fabrikası'nın da yardımıyla, toplumsal etki SKA'lara odaklanan GLB dersleri ile eğitim ve araştırma faaliyetlerine entegre edilmeye çalışılmaktadır (RÖR, s. 11-14).

### 1.1.2. Kurumun Misyonu ve Vizyonu

Abdullah Gül Üniversitesi'nin misyonu, "Gerçekleştirdiği bilimsel araştırmalar ve çağdaş eğitim ile bilime ve topluma ileri düzey katkı sağlamak" olarak tanımlanmıştır (RÖR, s. 14). Misyonu araştırma, eğitim ve toplumsal katkı olmak üzere üç ana başlıkta toplanmıştır. Abdullah Gül Üniversitesi'nin vizyonu, "değişimlere yön veren, uluslararası saygın bir üniversite olmak" şeklinde tanımlanmıştır (RÖR, s. 15). Misyon ve vizyonun yanı sıra, Abdullah Gül Üniversitesi'nin değerleri on maddede şu başlıklarda sıralanmıştır: Hayal kurmaktan vazgeçme, Tutkuyla keşfet, Değişimi yönet, Mükemmeli hedefle, Etik değerlerden ödün verme, Küresel ol, Birlikte başarma, Empati kur, Topluma katkı sağla, Tarzı olanı fark et (RÖR, s. 15-16). Abdullah Gül Üniversitesi mezunlarının sahip olması beklenen yedi bilgi, beceri ve tutumlar da şöyle ifade edilmiştir: Alan bilgisi, disiplinler arası anlayış ve disiplinler ötesi beceriler, Yenilikçi, yaratıcı ve eleştirel düşünme, Küresel ve yerel sorumluluk, Uluslararası ve çok kültürlü olma yetkinliği, Bağımsız ve iş birliği yaparak öğrenme, İletişim becerileri, Mesleğinde saygın ve kendini adayarak uygulamalarda bulunma (RÖR, s. 16).

## 1.2. Programın Genel Özellikleri

### 1.2.1. Programın Tarihçesi

AGÜ Mimarlık Fakültesi'ne, 12 Ocak 2012'de kurulmuş ve kuruluş sürecinde ÖYP kapsamında beş araştırma görevlisi atanmıştır. Fakültenin ilk öğretim üyesi 16 Ocak 2012'de atanmış, Mayıs 2012'de ise bölüme ilk öğretim üyesi katılmıştır. 2012 yılında ÖYP kadrolarından iki araştırma görevlisi ayrılmış, Mart ve Nisan 2013'te iki öğretim üyesi daha kadroya eklenmiştir. 2013-2014 eğitim-öğretim yılında öğrenci alımına başlanmış ve ilk öğrencilerini Eylül 2013'te kabul etmiştir. 2013 yılında yapılan

sınavlarda, Mimarlık Bölümü öğrencileri 434,61 - 464,05 puan ve 9000 - 19000 aralığından seçilmiştir. İlk mezunlarını 2018 yılında veren AGÜ Mimarlık Programı'nın 2023 yılı itibarıyla toplam 87 lisans mezunu olmuştur. Bölüm, üniversitenin uluslararası akademik işbirliği anlaşmasını ilk imzalayan akademik birimdir. Ocak 2013'te IIT (ABD) ile imzalanan ilk uluslararası akademik iş birliği anlaşması ile, lisans ve lisansüstü öğrenci değişimi, öğretim üyesi değişimi ve ortak akademik çalışma imkânları sağlanmıştır. Ayrıca, 2012 yılında TU Delft (Hollanda), ULB (Belçika) ve Oxford-Brooks (İngiltere) üniversitelerindeki mimarlık okulları ile görüşmeler başlatılmış; ABD'deki Stanford Üniversitesi ve UC Berkeley'e yapılan ziyaretlerle mekânsal ve akademik altyapı incelenmiştir (RÖR, s. 17-19).

### 1.2.2. Programın Misyonu ve Vizyonu

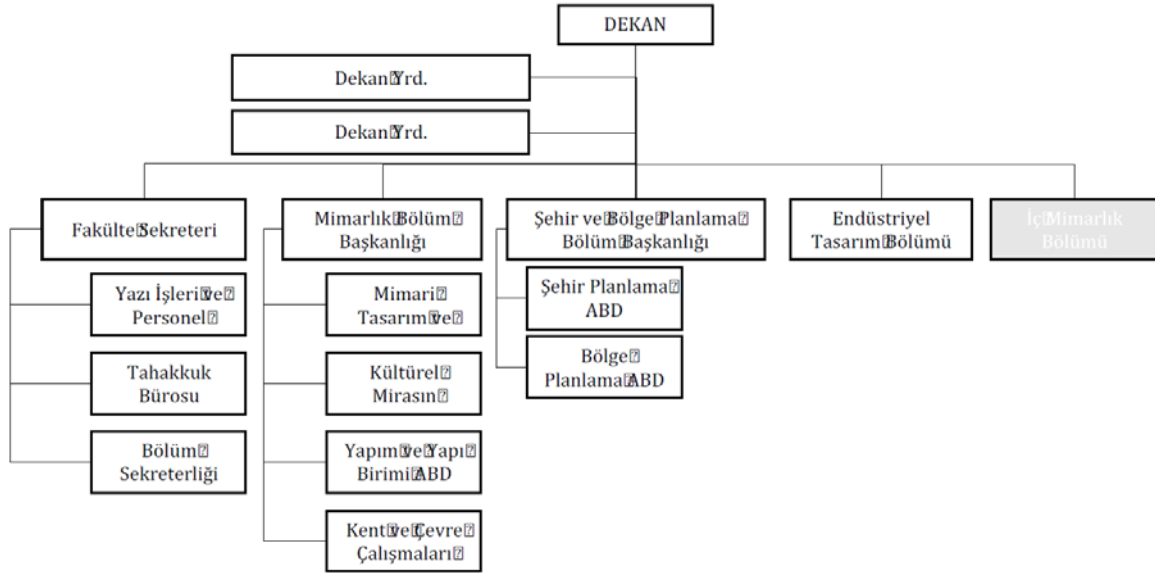
Bölümün misyonu, "küresel sorunlar ve sorumluluklar konusunda bilgi ve uygulama deneyimine sahip, farklı tasarım ölçekleri ve alanları arasındaki ilişkileri kavrayan ve bunları eşgüdümlü kullanabilen, disiplinler arası ve disiplinler üstü tasarım ve araştırma yapan mimarlar ve tasarımcılar yetiştirmek", vizyonu ise, "gelişmeleri takip ederek değişimlere yön veren ve disiplinler arası çalışmayı önceleyen bir mimarlık okulu olmak"tır (RÖR, s. 20). Bölüm, bu misyon ve vizyonunu gerçekleştirmek için çeşitli eğitim hedefleri belirlemiştir: uygulamalı eğitim, İngilizce eğitim, eleştirel düşünme, kent ve kentlilik bilinci, kültür ve çevreye duyarlılık, liderlik ve ekip organizasyonu, mesleki sorumluluk ve etik. Bölüm, başarı oranını takip etmek ve yeni hedefler belirlemek için düzenli planlamalar yapmaktadır (RÖR, s. 20). 2023-2027 stratejik planı çerçevesinde belirlenen amaç ve hedefler şunlardır: Nitelikli ve ileri düzey araştırma çalışmalarını sağlamak; Yenilikçi ve kaliteli eğitim anlayışıyla lider bireyler yetiştirmek; Yönetim süreçlerini ve altyapısını geliştirmek; Topluma katkı ve girişimciliği destekleyen bir üniversite olmak (RÖR, s. 20-22).

AGÜ Mimarlık Bölümü, Ulusal ve uluslararası deneyimlere sahip akademik kadrosu, uygulama ağırlıklı ve yurtdışı staj olanakları sunan eğitim programları ve kurumsal bağlantıları ile öğrencilerine sağladığı olanaklar, ulusal ve uluslararası bilimsel ve kültürel etkinliklerle, özellikle Kayseri'deki mimarlık ortamını zenginleştirmeyi; farkındalıkları yüksek ve yeniliklere açık bireyler yetiştirmeyi amaçlamaktadır.

### 1.3. Program-Kurum İlişkisi

Mimarlık Fakültesi, AGÜ Rektörlüğüne bağlı akademik birimler olarak tanımlanan yedi fakülteden biridir (Şekil 1). AGÜ'nün karar verme süreçlerinde, çeşitli paydaşlardan oluşan 56 komisyonun periyodik toplantıları etkindir. Alınan kararlar, hiyerarşik düzeye uygun olarak Fakülte-Enstitü-Yüksekokul kurullarından sonra Üniversite Yönetim Kurulu ve Senato gündemine alınmaktadır. Üniversitenin kuruluşundan itibaren, üniversite kampüsünün, fakültenin ve bölümün şekillenmesinde rol alan Prof. Dr. Burak Asiliskender, Mimarlık Fakültesi Dekanı olarak üniversite yönetim kurulunda, fakülteyi temsilen senatoda, Bologna ve Akreditasyon Süreçleri Komisyonu'nda, Eğitim Komisyonu'nda, Eğitim Öğretim Kalite Alt Komisyonu'nda, Disiplinlerarası Programlar Komisyonu'nda görev almıştır. Rektör Danışmanlığı görevini de üstlenen Dekan'ın çeşitli düzeylerde kurumsal görevleri yürütmesi, Mimarlık Bölümü açısından olumlu





Şekil 2. Fakülte örgütlenme şeması (Kaynak: RÖR, s. 23)

- b. Rektörlük tarafından kurulan komisyonlarda, Mimarlık Fakültesi öğretim üyeleri aktif olarak görev yapar. Bu durum, öğretim üyelerinin iş yükünü artırmakla birlikte karar süreçlerine doğrudan katılımı sağlar. Fakülte ve bölüm kurullarına öğrenci temsilcilerinin de katılması yönünde düzenlemeler yapılması önerilir.
- c. Şehir ve Bölge Planlama ve Endüstriyel Tasarım bölümleri eğitim-öğretim faaliyetlerini gerçekleştirmemektedir; bu bölümlerin akademik kadrosunda yer alan öğretim üye ve elemanları Mimarlık Bölümü'nde görev üstlenmektedirler (RÖR, s. 45).
- d. AGÜ'nün 3. Nesil Üniversite ve sosyo-tekniik üniversite modeli olarak tanımlanan nitelikleri doğrultusunda Mimarlık Bölümü, mimarlık temel alanının yanı sıra üniversitedeki farklı disiplinlerle de ilişki kurarak araştırma ve proje odaklı, deneysel araştırma süreçlerini ve toplumsal faydayı önemseyen bir eğitim vermeyi hedeflemektedir (RÖR, s. 20). Mimarlık Fakültesi, yıllık olarak Yükseköğretim Kalite Kurulu Rehberine dayalı Birim Özdeğerlendirme Raporları hazırlamakta ve stratejik plan doğrultusunda ilerlemeyi takip etmektedir. Ziyaret Takımı, ziyaret sırasında bölümün fakülte içi ve üst yönetim ile ilişkilerinin olumlu olduğu izlenimini edinmiştir.

#### 1.4. Program Özdeğerlendirme Çalışmaları

Program Özdeğerlendirme çalışmalarında eğitim-öğretim, araştırma ve toplumsal katkı süreçlerini kurumsal kalite politikaları çerçevesinde izleyip raporladığını ve geliştirdiğini belirtmiştir. Bölüm başkanlığı ve dekanlık tarafından izlenen tüm süreçler, Stratejik Plan doğrultusunda üç aylık periyotlarla raporlanarak rektörlük birimlerine iletilir; yıllık faaliyet raporları WEB sayfasında paylaşılmaktadır. Mimarlık Fakültesi, çeşitli komisyonlar aracılığıyla iç ve dış paydaş değerlendirmelerini sistematik olarak izler ve gözden geçirir. "Hedefler doğrultusunda iç değerlendirme yapmak, gelişmeyi sağlamak ve eğitim-öğretim sürecine dâhil etmek için arama/danışma toplantıları düzenlenmekte; her eğitim dönemi içinde ve sonunda, Programın iç paydaşları olan öğrenciler ile ders ve öğretim elemanı değerlendirme anket çalışması yapılmakla birlikte Öğrenme ve Öğretmeyi Geliştirme Birimi tarafından programlara özgü odak grup toplantıları" yapılmakta olduğu belirtilmiştir (RÖR, s. 25-28 ve s. 83). Başta Mimarlar Odası Kayseri Şubesi olmak üzere yerel, ulusal ve uluslararası profesyoneller ve akademisyenlerden oluşan dış paydaş değerlendirme önemsenererek, seminer, jüri üyeliği veya derslere konuk olarak davet edilen uzmanlarla süreçler değerlendirilir ve geri bildirimler alınarak iyileştirmeler yapılır (RÖR, s. 25).

Programın paydaşları olan akademik personel, mezunlar ve öğrenciler ile yapılan anketlerde programın güçlü-zayıf yönlerini, fırsatlarını ve tehditlerinin SWOT analizine dayandırılarak değerlendirildiği belirtilmiştir. Programın güçlü yönleri arasında İngilizce eğitim vermesi, uygulamalı derslerin sayısal fazlalığı, ulusal ve uluslararası iş birlikleri, genç ve dinamik akademik kadrosu ve geniş sosyal ağı sayılabilir. Ancak, kampüs dönüşüm projesinin maddi kısıtlar nedeniyle geride kalması, çalışma mekânlarının yetersizliği ve artan öğrenci sayısı gibi zayıf yönler de mevcuttur. Bölüm, fırsatlar ve gelişme vizyonu doğrultusunda uluslararası öğretim üyesi sayısını artırmak, küresel ve yerel sorunları eğitim ve araştırma süreçlerine dahil etmek ve daha fazla toplumsal katkı sağlamak için çalışmaktadır (RÖR, s. 25-26). Tüm bu süreçlerin, üniversitenin kapsayıcı politikaları ile uyumlu olarak yürütüldüğü düşünülmektedir. Fakat, SWOT analizine temel teşkil eden veriler, tüm üniversite düzeyinde yapılmış çalışmalardan alınmış olup, Program özelinde çeşitli değerlendirmelerin (ders içerikleri, kapsamı, verilmiş biçimleri ve öğrenme çıktısı ile ilgili anket çalışmaları, odak grup toplantıları vb.) geliştirilmesi ve Ders Bazlı Değerlendirme Anketleri dışında, Programa Yönelik Geniş Kapsamlı (İç ve Dış Paydaş Katılımlı) Değerlendirme yapılması ve programın hedeflediği mezun profilinin gerçekleşme düzeyinin ölçülmesi önerilir. Mezun çıktısının iç ve dış paydaşları üzerinden takibi programın özgün misyon ve vizyonlarının gerçekleştirip gerçekleştirmediği veya geliştirilmesi gereken yönlerini belirlemede önemli rol oynamaktadır.

#### 1.5. İlerlemelerle İlgili Rapor

Program akreditasyona ilk kez başvurmuştur.

##### 1.5.1. Ziyaret Takımı'nın Bulgularına Yönelik Yanıtlar

Program akreditasyona ilk kez başvurmuştur.



### 1.5.2. MİAK Akreditasyon Koşullarındaki Güncellemelere Yönelik Yanıtlar

Program akreditasyona ilk kez başvurmuştur.

### 1.6. Programın Yaklaşımı

Özdeğerlendirme Raporuna ve yerinde edinilen izlenimlere göre Program ulusal ve uluslararası standartlar doğrultusunda 7 Temel Kavramsal yaklaşım, 3 Temel Program Hedefi ve 12 Program Yeterliliği üzerinden kurgulanan bir eğitim modeliyle diğer mimarlık programlarından farklılaşmaktadır (RÖR, s. 28-30). Uygulamalı eğitim, İngilizce eğitim, eleştirel düşünme, kent ve kentlilik bilinci, kültür ve çevreye duyarlılık, liderlik ve ekip organizasyonu, mesleki sorumluluk ve etik olarak sıralanan bu 7 Temel Kavramsal Yaklaşım, Türkiye Yükseköğretim Yeterlilikler Çerçevesi (TYYÇ), Avrupa Yükseköğretim Alanı Yeterlilikler Çerçevesi (QF-EHEA), Yaşam Boyu Öğrenim için Avrupa Yeterlilikler Çerçevesi (EQF-LLL), uluslararası Mimarlık eğitim şartları (UNESCO, UIA) gözetilerek kurgulanmıştır (RÖR, s. 28-29). 3 Temel Program Hedefi ise şu şekilde verilmiştir: “1. Disiplinlerarası ve disiplinlerüstü araştırma ve tasarım yaklaşımıyla, kültürel ve toplumsal ortamı zenginleştirmek için, yerel ve küresel ölçekte yenilikçi tasarım çözümleri geliştirmek; 2. Somut ve soyut mirasın farkında olarak sürdürülebilir tasarım için gerekli becerilere sahip olmak; 3. Ortak çalışmalarda, teorik ve pratik bilgi, beceri ve yetkinliklerini paylaşan sorumluluğun farkında bir takım lideri ya da üyesi olarak davranmak” (RÖR, s. 29). Türkiye Yükseköğretim Yeterlilikler Çerçevesinde işaret edilen Bilgi, Beceri ve Yetkinlikler gözetilerek, 12 Program Çıktısı belirlenmiştir (Şekil 3) Mimarlık Programı'nın kendine özgü Program Çıktıları oluşturulması olumlu bulunmuştur. Programda eğitim, araştırma ve toplumsal katkıda katılımcı süreçler ile kent ve çevre çalışmalarına önem verilmektedir (RÖR, s. 30). Üniversitenin trans-disipliner yaklaşımı doğrultusunda, 2018 yılında Mimari Tasarım ve Mimarlık Kültürü olarak iki yandal programı açılmıştır.

	Bilgi Kuramsal Olgusal	Beceri Bilişsel Uygulamalı	Yetkinlikler		
			Bağımsız Çalışabilme Sorumluluk Alabilme	Öğrenme	İletişim & Sosyal Alana Özgü
P01	X		X		X
P02	X	X	X	X	X
P03		X	X		X
P04		X	X	X	
P05	X				X
P06		X	X	X	X
P07	X		X	X	X
P08		X			X
P09	X				X
P010		X	X		
P011				X	X
P012			X		X

Şekil 3. AGÜ Mimarlık Program Çıktıları ile Yeterlilikler Çerçevesi Matrisi (TQF-HE) (Kaynak: RÖR, s. 29)

Programın müfredatı raporun ekinde verilirken (RÖR, Ek-7), AGÜ Mimarlık Stüdyo Dersleri Müfredatı ile AGÜ Mimarlık Stüdyo Dersleri Müfredatı Araştırarak Tasarlama

Matrisi'nin raporda verilmiş olması (RÖR, s. 33-34), stüdyolarda "araştırma yoluyla tasarım" yaklaşımının vurgulandığını düşündürmüştür. Raporda da, ikisi farklı yaklaşımlar olmasına karşın, "araştırma yolu ile tasarım" ve "tasarım yoluyla araştırma" kavramları birbirinin yerine kullanıldığı görülmüştür. Ziyaret sırasında da stüdyolardaki bu temel yaklaşımın öğretim elemanları ve öğrenciler tarafından çok benimsenmemiş olduğu gözlemlenmiştir. Bu yaklaşımın daha da içselleştirilebilmesi yönünde değerlendirmeler yapılması önerilir.

Kısa bir süre önce açılmış olmasına karşın Programın, mimarlık ortamı bileşenlerinin tümünde olumlu ilişkiler kurmaya başladığı söylenebilir. Özellikle üniversitenin transdisipliner olarak kurulan yapısı içinde Programın diğer meslek alanları ve toplumla ilişkisi, mimarlık meslek alanı ile yerel ölçekte başlatılan işbirlikleri, öğretim elemanları ve öğrencilerinin uluslararası görünürlüğü ve akademik ortam ile ilişkilendirme motivasyonları değerlendirildiğinde, Programın yaklaşımı ve hedefleri, olumlu ve gelişme potansiyeline sahip bulunmuştur.

### 1.6.1. Mimarlık Eğitimi ve Akademik Kapsam

- a. Başta fakülte dekanı olmak üzere Programın öğretim elemanlarının, kurumun eğitim politikaları, akademik ve idari yapılanması; üniversitenin-fakültenin-bölümün uluslararası yüksek öğretim kalite kültürünün oluşması ve gelişmesi; eğitim modelinin ve müfredatların Bologna uyum ve Kalite Güvence Sistemi çalışmalarıyla birlikte ve kurumun tüm birimleriyle iletişim içinde yürütülmesi; yerleşkenin yeniden işlevlendirilmesi; pandemide uzaktan eğitim için gerekli altyapı ve teknolojik ekipmanın sağlanması süreçlerinde, aktif rol alarak farklı alanlarda kuruma katkı sağlamaktadır (RÖR, s. 31). Üniversitenin kısa süre önce açılmış olmasından dolayı, öğretim elemanlarının ve öğrencilerin bağlı bulunduğu kuruma, öğretim, akademik araştırma ve bilgi üretimi, uygulama ve toplumsal katılım alanlarında sağladıkları somut yarar ve hizmetler ile sosyal ve kültürel yaşam alanlarına katkıları gelişmeye açık olarak değerlendirilmiştir. Üst yönetimin kuruma olan bu katkıları teşvik edici yapısı ise olumlu bulunmuştur.
- b. Kurumun eğitim anlayışı, tüm eğitim programlarının disiplinlerarası ve transdisipliner bir biçimde birbirleriyle ilişkilenecek müfredat ve dersler oluşturulmasını önemsemektedir. Bu doğrultuda, tüm programların müfredatlarında özellikle 1. ve 2. sınıflardaki zorunlu dersler arasında, SKA'lar ile uyumlu ve öğrencilerin küresel sorunlara karşı farkındalık kazanmalarını amaçlayan GLB dersleri yer almaktadır. Ayrıca, öğrenciler seçmeli ders ortak havuzunda yer alan diğer bölüm derslerini de seçebilmekte, interdisipliner bir ortamda farklı bilgi, görgü ve bakış açıları kazanabilmektedir. TÜBİTAK, BAP vb. projelerde de farklı bölümlerden öğretim elemanları ile işbirlikleri yapılmaktadır (RÖR, s. 35).
- c. Mimarlık programının akademik kapsamı, kurumsal hedeflerle uyumlu olarak eğitim, araştırma ve toplumsal katkı başlıklarına odaklanmıştır. Toplumsal sorumluluk, teknoloji ve etik değerlere önem veren Program müfredatının yer/mekân, toplum/kültür, yapı/materyal gibi temel kavramlar etrafında şekillenmesi hedeflenmiştir. Bu doğrultuda, çeşitli kamu, STK ve özel sektör kuruluşları, yerel, ulusal ve uluslararası işbirlikleri gerçekleştirilmektedir. TÜBİTAK atölyeleri toplumsal ve kültürel yaşamla, çalıştaylar mesleki yaşamla, staj programı da profesyonel hayatla dinamik bir etkileşim

kurmayı hedeflemektedir (RÖR, s. 36). Programın, seminer serileri ve kariyer sohbetleri gibi etkinliklerle öğrencilerin entelektüel seviyelerini yükseltmeyi, kurumlararası ilişkileri güçlendirmeyi ve işbirlikleri sağlamayı önemsemekte olduğu düşünülmektedir.

- d. Kurumun uluslararasılaşma politikasına uygun olarak, öğretim elemanları, personel ve öğrencilere bilgi üretme, uygulama ve geliştirebilme için akademik ve mesleki olanaklar sağlanmakta, çeşitli değişim programları ve organizasyonlara katılma fırsatı sunulmakta ve teşvik edilmektedir. Kurumun, geniş bir veri tabanına erişim sağlayarak öğretim elemanlarının araştırmalarını desteklediği ifade edilmiştir. Öğrenciler de ulusal ve uluslararası düzeyde çeşitli projeler, değişim programları ve atölyeler aracılığıyla bu imkânlardan faydalanır (RÖR, s. 36). Programın da kurumun yapısıyla uyumlu bir şekilde, öğrenci ve öğretim elemanlarına bir işbirliği ağı sağlamaya ve mimarlık eğitimine farklı disiplinlerle ilişkilenerken katkı sunmaya çalıştığı düşünülmüştür.

### 1.6.2. Mimarlık Eğitimi ve Öğrenciler

- a. Bölüme özgü seçmeli derslerle mesleki alanda dil becerilerinin gelişimini destekleyecek bir Hazırlık Programı ardından başlayan AGÜ Mimarlık İngilizce Programı öğrencilerin mesleki ve kişisel gelişimine odaklanan bir mimarlık eğitimi sunar. Öğrencilerin eleştirel bakış, disiplinlerarası düşünme, liderlik, takım çalışması, empati kurabilme, toplumsal sorumluluk alabilme gibi becerilerinin geliştirmesi için AGÜ imzalı Birleşmiş Milletler'in sürdürülebilir kalkınma amaçları doğrultusunda kurgulanmış olan GLB dersleri önemsenmektedir. Öğrencilerin meslek hayatında mesleki ve meslekler arası iletişim becerilerini güçlendirmek için Kariyer Planlama dersi, öğrencilere meslekler arası iletişimi güçlendirmeyi; verilen seminerler de alanlara özgü bilgi kazanımını sağlamayı hedefler. Öğrencilerin meslek ortamına hazırlanmak için seçmeli staj dersleri ve dijital öğrenme platformlarından faydalandıkları belirtilmiştir. Öğrencilerin gelişimi, bölüm tarafından izlenir ve desteklenir (RÖR, s. 36-37).
- b. Araştırma, bireysel yaratıcılık, ekip çalışması ve liderlik gibi becerilerin geliştirilmesi için müfredatın yenilikçilik, eleştirel bakış ve yaratıcı düşünceyi temel alan bir yaklaşımla kurgulandığı; maket laboratuvarı yanı sıra özellikle de stüdyolarda ele alındığı ve derslerin içeriğindeki kurgulanan alan gezilerin de önem taşıdığı ifade edilmiştir. Stüdyo değerlendirmelerinde kurum dışı akademik ve profesyonel uzmanlar davet edilerek geri bildirim alınır (RÖR, s. 37-38).

### 1.6.3. Mimarlık Eğitimi ve Meslek Ortamı

- a. AGÜ Mimarlık Bölümü müfredatındaki çeşitli dersler ve stüdyo dersleri takım çalışması gerektirecek şekilde kurgulanması hedeflenmiştir. Bu çalışmaların, öğrencilerin bireysel ve grup içi rollerini anlamalarına ve sorumluluk almalarına yardımcı olacağı düşünülmüştür. Öğrencilerin, farklı disiplinlerle işbirliği deneyimini disiplinlerarası projelerde, özellikle de yapı tasarımı, kent planlaması ve koruma alanlarında yapılan çalışmalarda kazanabileceği öngörülmüştür. Bu doğrultuda öğrencilerin farklı uzmanlardan görüş almaları teşvik edilmekte; düzenlenen seminerlerde özellikle davetli konuşmacıların deneyimlerinin aktarılması önemsenmektedir (RÖR, s. 38).

- b. Öğrencilere meslek etiği farkındalığının mimari tasarım stüdyoları yanı sıra, meslek pratiği, kent ve planlama, kültürel miras ve koruma alanlarındaki derslerde verilmekte olduğu belirtilmiştir. Yaratıcı ve özgün tasarım yapma yaklaşımı, güvenli ve sürdürülebilir yapılar, erişilebilirlik, yapı ve doğal çevreye duyarlı yaklaşımlar, doğru detaylar tasarlama ve uygulamanın önemi de vurgulanmıştır (RÖR, s. 38).
- c. Öğrencinin, mezuniyet sonrası mesleğe kayıt sürecindeki yasal koşullarla ilgili bilgi edinmesine ve bu koşulları yerine getirmesi için farkındalığın kazandırılmasına yönelik ders ve etkinliklere programda yer verilmektedir. Meslek pratiğinde gerekli temel bilgileri içeren ve mezuniyet sonrası mesleğe kayıt sürecinin anlatıldığı ARCH422 Professional Practice & Ethics dersinde ve bitirme projesi stüdyo dersinde verildiği belirtilmiştir (RÖR, s. 39).
- d. Müfredatta öğrencilere, mezuniyet sonrası mesleki uygulama için gerekli bilgi ve becerilerin, yaşam boyu öğrenme ve sürekli mesleki gelişim için farkındalığın kazandırılması için meslek pratiği ve etik konulu ARCH422 Professional Practice & Ethics dersi yer almaktadır. Bu ders, mesleki pratikteki aşamaları öğrencilerin birebir deneyimlemelerini sağlayacak bir modelde kurgulanmıştır (RÖR, s. 39).

Raporda, meslek odasına kayıt olan ve meslekte çalışan mezunların sayı ve oranları tanımlanmıştır: AGÜ Mimarlık Fakültesi Mimarlık Bölümü'nden toplam 87 (50 kadın, 37 erkek) lisans mezunu bulunduğu; mezunlardan 2018-2023 yılları arasında toplam 33 kişinin meslek odasına kayıtlı olduğu belirtilmiştir (RÖR, s. 40).

#### 1.6.4. Mimarlık Eğitimi ve Toplum

- a. AGÜ Mimarlık Bölümü müfredat dersleri aracılığıyla temel çevre ve sürdürülebilirlik bilincini; sürdürülebilir kalkınma hedeflerine odaklanarak ve kentsel-kırsal çevrenin geleceği ve kültürel miras bilinci gibi konuları vurgulayarak fiziksel çevreyi şekillendiren çeşitli etkenlerin neden ve sonuçlarını sorgulama becerisini kazandırmayı amaçladığı ifade edilmiştir (RÖR, s. 40).
- b. Bölüm, öğretim elemanlarının yayınlarının ve çalışmalarının sürdürülebilir kalkınma amaçları ile örtüştüğü vurgulanmıştır. BM Sürdürülebilir Kalkınma Amaçları Çerçevesine dayanan AGÜ'nün sosyal etki misyonu ve stratejisi doğrultusunda, Mimarlık Bölümü'nün Sosyal Etki Stratejisi'nin de ulusal ve uluslararası düzeyde toplum, iş ve sanayi dünyası, kamu kurumları ve sivil toplum kuruluşları ile yakın ilişkiler kurarak işbirlikleri yapmakta olduğu belirtilmiştir (RÖR, s. 40-41).
- c. Öğrencilere kamu ve toplum yararı bilincinin kazandırılması için AGÜ, Global Challenge Müfredatı (GLB) geliştirmiş; Küresel Sorunlar ve Sorumluluklar Dersleri Koordinasyon Komisyonu kurmuş; çağdaş toplumsal sorunlara odaklanan bu dersler ile "AGÜ Faculty of Architecture, Lecture Series" başlığında bir seri etkinlik ve "Kırsal", "Kentsel", "Sürdürülebilir Şehirler ve Topluluklar" başlıklı paneller düzenlenmiştir. Çeşitli seminer, çalıştaylar, lise öğrencilerine meslek tanıtım seminerleri düzenlenmektedir. Ulusal ve uluslararası işbirliği protokolleri, öğrencilere ve halka açık eğitim, seminer, yarışma ve atölye çalışmaları yapılmaktadır. Üniversitenin ve fakültenin toplumsal katkı süreçlerini değerlendirmek için çalıştay ve etkinlikler gibi çeşitli mekanizmalar bulunmaktadır (RÖR, s. 41-43).



Raporda ve ziyaret sırasında da açıkça belirtildiği gibi “öğretim elemanlarının hem ders yükleri hem de idari yükleri oldukça fazladır (RÖR, s. 48). Programdaki öğretim üyelerinin tamamının komisyon görevi ve dokuz öğretim üyesinin idari görevi bulunmaktadır (RÖR, s. 48-50). Örneğin 2022-2023 Güz Dönemi’nde Haftalık ders yükü/idari görev yükü oranları, Dekan Prof. Dr. Burak Asiliskender’in (38/12), Mimarlık Bölüm Başkanı Doç. Dr. Hayriye Nisa Semiz’in (21/4), Öğr. Gör. Bahar Elagöz Timur’un (18/1) olduğu görülmektedir (AGÜ MİAK Özdeğerlendirme Raporu\_EK4’de sadece 4 dönemlik haftalık ders yükleri tablo olarak verilmiştir). Kalite düzeyini geliştirmek için yeterli zaman ayırma potansiyelini ya da öğretim üyesinin kişisel zamanını azaltacak olduğundan, kadrolu öğretim üyesi sayısının artırılması ve haftalık toplam yükün azaltılması önerilir.

AGÜ MİAK Özdeğerlendirme Raporu\_EK1’de Mimarlık Bölümü yanı sıra Şehir ve Bölge Planlama Bölümü ve Endüstriyel Tasarım Bölümü’nün de tam ve yarı zamanlı öğretim elemanlarının özgeçmişleri verilmiştir. AGÜ MİAK Özdeğerlendirme Raporu\_EK4’de kadrolu ve yarı zamanlı öğretim elemanlarının sayı ve oranları, haftalık ders yükleri, araştırma ve yayın sayıları tablolar ile verilmiştir ve öğretim elemanı başına düşen yıllık toplam makale ve bildiri sayısının yeterli olmadığı görülmektedir (EK4, s. 7). Bu sayılara bakıldığında, öğretim elemanlarının haftalık iş yüklerinin (ders, danışmanlık, komisyon yükleri vb.), mesleki gelişmeleri ile toplum, bilim ve sanata katkıları için yapacakları araştırma ve çalışmalara olanak tanıyacak oranlara indirilmesi öğretim elemanlarının çalışma, araştırma ve kişisel gelişimleri için ayırabildikleri zamanı artırabilir. Öğretim elemanlarının yürüttüğü TÜBİTAK ve AB projeleri bulunması, özel kuruluşlarla işbirlikleri, danışmanlık ve proje faaliyetleri yürütülmesi olumlu bulunmuştur. “Tam zamanlı öğretim elemanlarına sağlanacak destek, izin ve teşvikler öğretim elemanlarının yaptığı bireysel başvurular neticesinde bölüm kurullarına değerlendirilmekte ve FYK/ÜYK’da karara bağlanmaktadır” (RÖR, s. 52).

AGÜ MİAK Özdeğerlendirme Raporu\_EK6’da programın ve bağlı olduğu kurumun atama ve yükseltme ölçütleri, AGÜ Akademik Yükseltme ve Atama Yönergesi ile sunulmuştur (EK6, s. 49-64). Akademik yükseltmeler için, belirli aralıklarla YÖK’ten kadro talebinde bulunulduğu ifade edilmiştir (RÖR, s. 52).

Programa dönem içi kısa süreli konuk öğretim elemanı, konuk jüri üyesi ve konferans vermek üzere alanında uzman konuklar (4 dönemde toplam 11 sunum ile) derslere ve (4 dönemde toplam 14 sunum ile) fakülte seminerlerine davet edilmiştir (RÖR, s. 46-47). Katılımlarının yararı ve yeterliliği olumlu bulunmuş olmakla birlikte, kısa süreli derslerin ve seminerlerin sayılarının artırılması önerilir.

**[X] İspat edilmiştir**

**[ ] İspat edilmemiştir**

### **1.7.2. Öğrenci Sayısı**

AGÜ Mimarlık Bölümü’nde 2023 Ekim verilerine göre 128’i İngilizce hazırlık, 231’i lisans programına kayıtlı toplam 359 öğrenci bulunmaktadır. Mimarlık Programının

birinci yılına kabul edilen öğrenci sayısı, 2020 yılında 60 (+2), 2021, 2022 ve 2023 yıllarında ise 70 (+2) öğrencidir ve okul birinciliği kontenjanı 2 kişidir (RÖR, s. 52). 2020-2021 akademik yılında açılan Mimari Tasarım Yandal ve Mimarlık Kültürü Yandal programlarına kayıtlı öğrenci bulunmamakta; Mimarlık çift anadal programı bulunmamaktadır (RÖR, s. 54). Öğrenci yatay ve dikey geçiş koşulları AGÜ Lisans Programları Yatay Geçiş Yönergesi'nde belirlenen koşullar çerçevesinde belirlenmiş (RÖR, s. 54, AGÜ MİAK Özdeğerlendirme Raporu\_EK6, s. 94-99); yandal programına kayıt koşulları AGÜ Yan Dal (Minör) Program Yönergesi'nde sunulmuştur (AGÜ MİAK Özdeğerlendirme Raporu\_EK6, s. 84-87). Öğrenci değerlendirme yöntemleri ile ilgili yönetmelik ve uygulamalar sunulmuştur (AGÜ MİAK Özdeğerlendirme Raporu\_EK6, s. 71-83). AGÜ Lisans Eğitim, Öğretim ve Sınav Yönetmeliği'ne göre, dönemlik normal ders yükünün 32 AKTS olduğu belirtilmiştir (RÖR, s. 54) fakat mezuniyet aşamasında 8 dönemdeki toplam AKTS 240 olması gerektiği için dönemlik ders yükünün gözden geçirilmesi önerilir.

Bölüm komisyonu önerisi ve kurulu onayıyla belirlenen Staj Yönergesi'ne bağlı olarak, müfredatın ikinci ve üçüncü yılların yaz dönemlerinde yapılması önerilen zorunlu Uygulama/Saha ve Ofis stajları yer almaktadır (RÖR, s. 55). AGÜ MİAK Özdeğerlendirme Raporu\_EK6'da AGÜ Mimarlık bölümü Staj Programı Yönergesi verilmiştir (s. 117-123).

Başarılı öğrenciler için, üniversiteye giriş sıralamalarına bağlı olarak karşılıksız burslar sunulmakta; Abdullah Gül Üniversitesi Destekleme Vakfı karşılıksız maddi destek, dizüstü bilgisayar veya konaklama desteği, staj süreçlerine ve mezuniyet sonrası iş bulma süreçlerine destek sağlanmaktadır (RÖR, s. 56).

Öğrenci hareketliliğini sağlayan yurt içi ve yurt dışı değişim programları (Erasmus + Programı ve Erasmus Staj hareketlilikleri) ile ilgili politika ve uygulamalar AGÜ MİAK Özdeğerlendirme Raporu\_EK6'da sunulmuştur (s. 134-147).

Öğrencilerin barınma, beslenme ve sağlık gereksinimlerinin karşılanma düzeyi, nitelik ve sayısal yeterlilikleri ile raporda açıklanmıştır (RÖR, s. 58). Sümer Kampüsü'nde faaliyet gösteren tüm kantin ve kafeteryalarda öğrenci ve personel için uygun seçenekler yer almaktadır. Kampüste ve yurtlarda spor faaliyetleri için fitness spor merkezi, futbol sahası, basketbol-voleybol-tenis çok kullanımlı saha, tenis kortu ve dış mekân masa tenisi masaları bulunmaktadır. Sosyal tesislerde, üniversite bünyesinde görev yapmakta olan akademisyenlere, çalışma için gelen misafirlere, Erasmus öğrencilerine, lisansüstü öğrencilerine kısa ve uzun süreli konaklama imkânı sunulmaktadır. Sağlık merkezinde öğrenci ve personele birinci basamak sağlık hizmetleri verilmektedir (RÖR, s. 58-59).

**[X] İspat edilmiştir**

**[ ] İspat edilmemiştir**

### 1.7.3. İdari Kadro

Raporda, programın akademik ve idari yapısına ilişkin organizasyon şeması fakülte organizasyon şeması ile verilmiştir (RÖR, s. 23). "Fakülte bünyesindeki 3 bölüm

bulunmakta; Şehir ve Bölge Planlama ve Endüstriyel Tasarım Bölümlerinin öğrencisi bulunmamaktadır (RÖR, s. 43). Mimarlık Bölüm Başkanı çalışmalarını, iki Bölüm Başkan Yardımcısı ve Bölüm Sekreteri ile; Dekan da iki Dekan Yardımcısı, bir Fakülte Sekreteri ve 3 idari memur ile sürdürmektedir ve dengeli olduğu söylenebilir (RÖR, s. 57-58). Maket atölyesinde görevli bir (ders vermeyen) Öğretim Görevlisi bulunmaktadır. Bölüme bağlı 4 anabilim dalı ve 6 komisyon bulunmaktadır. Yönetmelik ve akademik tüm süreçler, ilgili anabilim dalı ve/veya komisyon görüşü ile, Bölüm Kurulu üzerinden işletilmektedir. Mimarlık Bölümü öğretim üyelerinin, Fakülte ve Üniversitenin yönetiminde aktif rol aldıkları için, Dekanlık ve Rektörlük ile uyum içinde çalıştığı belirtilmiştir. Fakat, “yeterli profesör ve doçent öğretim üye sayısının bulunmamasından dolayı Fakülte Yönetim Kurulu’nun karar alma mekanizması, Üniversite Yönetim Kurulu tarafından yürütülmektedir” (RÖR, s. 58).

Aynı idari birim içindeki diğer programların listesi ve bu programlar arasındaki işbirliği yöntemleri hakkında da bilgiler bulunmakta; farklı programlar arasındaki etkileşim ve işbirliği fırsatlarını açıklanmıştır. Eğitime yardımcı teknik personel, uzman kadro ve sekreteryaya yeterliliği hakkında da bilgi verilmiş; programın destekleyici personel yapısı ve bu personelin yeterlilikleri ile ilgili detaylar sunulmuştur (RÖR, s. 57).

**[X] İspat edilmiştir**

**[ ] İspat edilmemiştir**

## **1.8. Öğrenme Ortamına İlişkin Kaynaklar**

### **1.8.1. Fiziksel Kaynaklar**

- Eğitim mekânları arasında tasarım stüdyoları, derslikler, kütüphaneler ve maket atölyeleri gibi alanların varlığı belirtilmiş, bu mekânların işlevleri ve öğrencilere sağladığı olanaklar açıklanmıştır (RÖR, s. 61-69).
- Raporda eğitim mekânlarının yönetmeliklere ve evrensel tasarım ilkelerine uygunluğu konusunda, erişilebilirlikleri ve düzeni hakkında genel bilgiler verilmiştir (RÖR, s. 69-70).
- Öğrenci ve öğretim elemanlarının kullandığı teknik ve sayısal donanım ile destekleyici fiziksel olanakların dökümü yapılmıştır. Örneğin, hibrit eğitim için hi-flex sisteminin kullanıldığı, derslerde taşınabilir bilgisayarların sağlandığı ve öğretim elemanlarına bilgisayar, tablet gibi araçların temin edildiği belirtilmiştir (RÖR, s. 64).

**[X] İspat edilmiştir**

**[ ] İspat edilmemiştir**

Program, mimarlık eğitimi için gerekli olan fiziksel kaynakları tanımlamış ve bu kaynakların işlevselliği hakkında genel bilgiler sunmuştur. Tüm mekânların herkes için erişilebilir olması hedeflenmiştir; ziyaret sırasında bu erişilebilirlik gözlemlenmiş ve deneyimlenmiştir. Tasarım dersleri için her öğrenciye kendine ait çalışma alanı sunan



stüdyo mekânları, farklı öğrenme tekniklerine olanak veren derslikler ve öğrenim, öğretim ve araştırma için gerekli diğer mekânlar ile donanımlar hakkında bilgiler verilmiştir. Ancak, bu mekânların yeterlilikleri, özellikle artan kontenjanlar düşünüldüğünde, zafiyet göstermektedir. Ziyaret Takımı, yerinde yaptığı gözlem ve görüşmelere istinaden, yerleşkenin potansiyelini düşünerek, eğitim mekânlarının sayısal olarak artacağı ve bu yeni mekânlar oluşturulurken yerleşkenin genel kimliğinin korunarak ilerleneceği görüşündedir.

### 1.8.2. Bilgi Kaynakları

- a. Rapor, kitaplık ve arşivlerin yönetsel yapıları, programla yapısal ilişkileri ve programa verdikleri hizmetler hakkında genel bilgiler sunmaktadır. Kitaplık ve Dokümantasyon Daire Başkanlığı'nın, öğrenci ve öğretim elemanlarına mimarlık eğitimi ve araştırmaları için gerekli kaynakları sağladığı belirtilmiştir (RÖR, s. 71-75).
- b. Raporda kitaplık ve arşivlerde yer alan mimarlık koleksiyonundaki bilgi kaynaklarının türlerine göre sayısal dökümü verilmiştir. Özellikle, mimarlık koleksiyonunda bulunan kaynakların sayıları detaylı bir şekilde (1596 kitap, 250 başlıkta dergi, 194702 sayı, 1558 diğer elektronik yayınlar, 3369 rapor gibi) sunulmuştur (RÖR, s. 71-73). Ancak, son iki yıldaki kaynakların sayısal dökümünü gösteren bir tablo verilmemiştir.
- c. Rapor, bilgi kaynaklarının programın misyonu, öğrenci sayıları ve öğrenim hedefleri açısından uygunluğu, güncelliği ve ulaşılabilirliği hakkında genel bir değerlendirme sunmaktadır. Bilgi kaynaklarının yeterli olduğu, öğrenci sayısı ve öğretim elemanlarının erişimi açısından uygunluk sağlandığı; kütüphane arşivine katılması istenen kaynakların güncellenmesine yönelik çalışmaların yapıldığı belirtilmiştir (RÖR, s. 75).
- d. Raporda kitaplık ve arşivlerde yer alan bilgi kaynaklarının gelişmesi için yapılan çalışmalar ve bunların bütçe olanakları ile ilgili bilgiler verilmiştir. Özellikle, bilgi kaynaklarının gelişimi için yapılan yatırımlar ve bütçe tahsisleri hakkında detaylar sunulmuştur. Örneğin, kütüphane arşivinin geliştirilmesi için planlamalar yapıldığı ve son yıllarda daha çok elektronik ortamda yapılan araştırmalar için çeşitli veritabanlarına erişim sağlandığı belirtilmiştir. Bilgi kaynaklarının geliştirilmesi için bütçe tahsisatları ve öngörülen gelecek bütçeleri hakkında bilgiler sunulmuştur (RÖR, s. 75).

**[X] İspat edilmiştir**

**[ ] İspat edilmemiştir**

Rapor, bilgi kaynakları olan yayınlara (kitaplar, referans kitapları, süreli yayınlar, raporlar vb.), görsel kaynaklara (çizimler, fotoğraflar vb.) ve veri tabanlarına erişim olanaklarını tanımlamaktadır. Kurum bünyesinde yer alan kütüphane kaynakları, basılı ve elektronik yayınlar ile veritabanı üyelikleri hakkında bilgiler verilmiştir. Kitaplık/arşiv ve sayısal ortamların erişimi ve kullanımı için düzenli olarak duyurular yapıldığı belirtilmiştir. Raporda ve yerinde yapılan görüşmelerde, öğrencilerin bu kaynaklara erişimlerinin sağlandığı ve kütüphane arşivinin yeterli olduğu belirtilmiştir. Yine de mimarlık alanındaki kaynakların ve bu kaynaklara ayrılan bütçenin artırılması önerilir.

### 1.9. Mali Kaynaklar

- a. Raporda tüm kaynaklar ve bu kaynaklardan sağlanan gelirler ile giderlerin açıklandığı mali yıl bütçesi ile ilgili bilgiler sunulmuştur. Özellikle, Mimarlık Fakültesi'nin bütçe uygulamaları ve açıklamaları ile ilgili tablolarda gelir ve gider kalemleri yer almaktadır. Bütçe uygulamaları da, harcama kalemleri, ödenekler ve bütçe tahsisatları gibi bilgiler ile ayrıntılı olarak sunulmuştur (RÖR, s. 76).
- b. Gelecekteki bütçe tahminleri için bir temel oluşturabilecek öğrenci sayıları ile ilgili veriler ve yıllara göre kayıtlı öğrenci sayıları hakkında bilgiler verilmiş; ancak öğrenci sayılarındaki ve gelir kaynaklarındaki olası değişikliklerin öngörüldüğü 2 yıllık bütçe tahminlerine ilişkin bir bilgi sunulmamıştır (RÖR, s. 75-77).

**[X] İspat edilmiştir**

**[ ] İspat edilmemiştir**

Raporda, program bütçesinin programın misyonu, kayıtlı öğrenci sayısı ve gerçekleşmesi istenen öğrenim hedefleri bakımından uygunluğu ve yeterliliği hakkında genel bir değerlendirme sunulmaktadır. Ancak bu değerlendirmede, bütçenin programın hedeflerine ne ölçüde hizmet ettiği ve bu hizmetin yeterliliği konusunda daha detaylı bir açıklama sunulmamıştır (RÖR, s. 75-77).

## 2. PROGRAMIN EĞİTİM VE ÖĞRENİM ÖZELLİKLERİ

### 2.1. Eğitim Dereceleri ve Müfredat

Müfredat, zorunlu ve seçmeli dersler ile birlikte, öğrencilerin bireysel ve sosyal becerilerini geliştirmeye yönelik akademik olmayan aktiviteleri de içermektedir. Ders müfredatındaki her dersin ağırlıklı olarak kazandırdığı bilgi, beceri ve yetkinlikler “öğrenme çıktıları” ile belirtilmiştir. Derslerin öğrenme çıktıları ile program çıktıları arasındaki ilişkiler belirlenmiştir (EK 3\_Dersler).

Programda müfredatın oluşturulması ve geliştirilmesi için gereklilikler ve kullanılan yöntemler ve sürece katılan paydaşlar açıklanmıştır (RÖR, s.77). Zorunlu ve seçmeli dersler, müfredat içi ve müfredat dışı dersler, toplam ders kredisi içerisinde olması gereken oranlar açıklanmıştır (RÖR, s. 79).

Mimarlık lisans programının yanı sıra yandal, çift anadal, yüksek lisans ve doktora programlarına ilişkin bilgiler şu şekilde özetlenebilir (RÖR, s. 54, 78): 1. Mimari Tasarım ve Mimarlık Kültürü isimli iki yandal programı planlanmıştır fakat henüz öğrenci alınmamıştır (RÖR, s. 78). Üniversite bünyesinde İşletme, Bilgisayar Mühendisliği, Moleküler Biyoloji ve Genetik gibi yandal programları bulunmasına karşın mimarlıkta yandal programının bulunmaması, mimarlık öğrencilerinin farklı disiplinlerle etkileşim kurma fırsatını sınırlandırdığı söylenebilir. 2. Mimarlık Programı için çift anadal programı bulunmamaktadır; bu durumun mimarlık öğrencilerinin başka bir ana programla birlikte eğitim alma imkanını kısıtladığı söylenebilir. 3. Programın mevcut Yüksek Lisans, Doktora ve Bütünleşik Doktora Programları ile ilişkisi açıklanmamıştır.

Ziyaret Takımının incelediği rapor, kanıtlayıcı belgeler, Web sayfaları, bağlantılar ve ilgili malzemeler ile yerinde yaptığı gözlem ve görüşmeler göre, Mimarlık Programı belirli alanlarda bilgi ve becerilerin geliştirilmesine yönelik olarak yapılandırılmıştır. Program müfredatının oluşturulmasında, Yükseköğretim Yeterlilikler Çerçevesi (TYYÇ), Bologna Süreci ve Avrupa Standartları (ENQA) ilkelerinin gözetilmiş olması olumludur. Mimarlık eğitim planı yedi temel yaklaşım çerçevesinde oluşturulmuş; müfredat dört temel alan üzerinden planlanmıştır. Bu dört temel alanın, mezunun kazanması gereken Bilgi, Beceri ve Yetkinlik alt başlıklarıyla uyumlu olması hedeflenmiştir (RÖR, s. 77-79).

1. Mimari Tasarım Araçları ve Medya Okuryazarlığı (Tasarım / Yaratıcı Düşünme)
2. Yapım ve Yapı Bilgisi (Yapı Teknolojisi)
3. Mimarlık Kültürü, Tarihi ve Koruma (Tarih / Kuram, Kültür / Sanat)
4. Kent, Kentlilik ve Çevre (Çevre / Kent / Toplum)
5. (Meslek Ortamı)

Müfredatta yer almasına karşın, temel alan olarak tanımlanmayan “meslek ortamı” alt başlığının da müfredattaki yerinin, içeriğindeki zorunlu derslerin öğrenme çıktılarının da öğrencilerin mesleğe adım attıklarında sahip olmaları gereken bilgi, beceri ve yetkinliklere göre yeniden düzenlenmesi tavsiye edilir.

**[X] İspat edilmiştir**

**[ ] İspat edilmemiştir**

## 2.2. Öğrenme Ortamı ve Başarı Düzeyi

Ziyaret Takımının incelediği rapor, kanıtlayıcı belgeler, Web sayfaları, bağlantılar ve ilgili malzemeler ile yerinde yaptığı gözlem ve görüşmeler göre Program, öğrencinin başarısını, kazanması gereken bilgi, beceri ve yetkinlik ölçütleri bağlamında değerlendirmektedir. Bu açılarından, Mimarlık Programı'nın şu unsurları olumlu bulunmuştur: Akran öğrenmesi ve CANVASın etkin kullanımı, değerlendirme süreci için ayrı rubric (dereceli puanlama) oluşturulması.

İspat edilmiştir

İspat edilmemiştir

## 2.3. Öğrenme Kültürü

Ziyaret Takımının incelediği rapor, kanıtlayıcı belgeler, Web sayfaları, bağlantılar ve ilgili malzemeler ile yerinde yaptığı gözlem ve görüşmeler göre, müfredattaki derslerde etkileşimli bir öğrenme ortamı hedeflenmiş olduğu söylenebilir. Programın öğrenme ortamına ilişkin yaklaşımı öğretim elemanları ve öğrenciler tarafından olumlu bulunmaktadır. Fakat, özellikle programın özgün yönü olarak ortaya koyulan "Araştırma yoluyla Tasarım (Design by Research)" kavramının stüdyo dersleri ve kavramsal temalarıyla ilişkisi öğretim elemanları ve öğrenciler tarafından net bir şekilde açıklanamamış, kavram ilgili derslerin çıktılarında ve ders dosyalarındaki örneklerde gözlemlenememiştir.

Mimarlık Programı'nın şu unsurları olumlu bulunmuştur: Stüdyo ve uygulamalı ders etkileşimi, kapsül eğitim, her yarıyılın stüdyosunun o yarıyılın dersleri ile paralel olması, akran öğrenmesi ve CANVAS öğrenme yönetim sisteminin etkin kullanımı, COURSERA gibi dijital öğrenme platformlarında sunulan içeriklerin desteklenmesi, alınan derslerin bu kapsamda üretilen DLP transfer dersleri ile seçmeli ders olarak değerlendirilmesi, tüm derslerde küresel ve yerel sorumluluklara vurgu yapılması, GLB derslerinin tasarımında ve verilmesinde öncü rol üstlenmesi. Akademik ortamın etik kurallarının uygulanması yönünde farkındalık kazandırılması için izlenen yöntem ve süreçler açıklanmıştır (RÖR, s. 85). Stüdyo derslerinin izlencelerinde "ders politikaları" başlığı altında derse devam, teslim ve intihal kurallarının ayrıca tanımlanmış olması olumlu bulunmuştur.

İspat edilmiştir

İspat edilmemiştir

## 2.4. Mezunun Kazanması Gereken Bilgi, Beceri ve Yetkinlikler

Ziyaret Takımı incelediği rapor, kanıtlayıcı belgeler, Web sayfaları, bağlantılar ve ilgili malzemeler ile yerinde yaptığı gözlem ve görüşmeler göre, Mezunların kazanması gereken bilgi, beceri ve yetkinlikleri değerlendirmiştir. Ziyaretçi Takımı'nın dersler için yapmış olduğu detaylı incelemeler, Ek3'de verilmiştir.

### I) Mimarlık - Tasarım / Yaratıcı Düşünme

**Mimarlık eğitimi, kültür, sanat, bilim, toplum, çevre, teknoloji vb. alanların mimarlık ile ilişkisini sorgulama, yeniden düşünme, çeşitli temsil araçlarını kullanarak kavramsallaştırma, tasarlama, gerçekleştirilme kapasitesinin geliştirilmesini amaçlamalıdır.**

- Matriste bu alandaki BBY'lerle ilişkilendirilmiş olan zorunlu dersler:

ZD\_ARCH101 Design 1: Basic Design (6-6-9 / 12 AKTS) I. Yarıyıl

ZD\_ARCH102 Design 2: Introduction to Architecture (4-6-7 / 10 AKTS) II. Yarıyıl

ZD\_ARCH112 Media Literacy (3-1-4 / 5 AKTS) II. Yarıyıl

ZD\_ARCH201 Architectural Design 1 (4-6-7 / 9 AKTS) III. Yarıyıl

ZD\_ARCH202 Architectural Design 2 (4-6-7 / 9 AKTS) IV. Yarıyıl

ZD\_ARCH301 Architectural Design 3 (6-4-8 / 9 AKTS) V. Yarıyıl

ZD\_ARCH302 Architectural Design 4 (4-6-7 / 9 AKTS) VI. Yarıyıl

ZD\_ARCH401 Architectural Design 5 (2-6-5 / 8 AKTS) VII. Yarıyıl

ZD\_ARCH402 Architectural Design 6 / Capstone (2-6-5 / 8 AKTS) VIII. Yarıyıl

- Bu alana katkı sağlayan seçmeli dersler:

SD\_ARCA101 Experimental Design Studio (2-2-4 / 6 AKTS)

SD\_ARCA105 Design Practices Studio (2-2-4 / 6 AKTS)

SD\_ARCD101 Digital Fabrication (2-1-3 / 5 AKTS)

SD\_ARCD106 Product Design & Fabrication (2-1-3 / 5 AKTS)

SD\_ARCD111 Architectural Photography (2-1-3 / 5 AKTS)

SD\_ARCG105 Model Making (2-0-2 / 3 AKTS)

**Eleştirel Düşünme:** Sorgulama, soyut düşünceleri ifade edebilme, karşıt görüşleri değerlendirebilme, ulaşılan sonuçları benzer ölçütlerle irdeleme **becerisi**.

**[X] Karşılanmıştır**

**[ ] Karşılanmamıştır**

**Ziyaret Takımı Değerlendirmesi:** Tanımlanan Öğrenme Çıktısı'nı öğrencilerin edindiğine ilişkin ispatlayıcı belgeler ARCH101 Design 1: Basic Design, ARCH102 Design 2: Introduction to Architecture, ARCH112 Media Literacy, ARCH201 Architectural Design 1, ARCH202 Architectural Design 2, ARCH301 Architectural Design 3, ARCH302 Architectural Design 4, ARCH401 Architectural Design 5, ARCH402 Architectural Design 6 / Capstone zorunlu dersleri için yapılan çalışmalarda bulunmuştur (Bkz. Ek3.Dersler)

ARCA101 Experimental Design Studio ve ARCA105 Design Practices Studio seçmeli derslerinde yapılan çalışmalar da bu çıktıyı desteklemektedir.

**İletişim:** Amacına uygun okuma, yazma, fikirlerini ifade edebilme; tasarım düşüncesini aktarabilecek farklı temsil ortamlarını kullanabilme becerisi.

**[X] Karşılanmıştır**

**[ ] Karşılanmamıştır**

**Ziyaret Takımı Değerlendirmesi:** Tanımlanan Öğrenme Çıktısı'nı öğrencilerin edindiğine ilişkin ispatlayıcı belgeler ARCH101 Design 1: Basic Design, ARCH102 Design 2: Introduction to Architecture, ARCH112 Media Literacy, ARCH201 Architectural Design 1, ARCH202 Architectural Design 2, ARCH301 Architectural Design 3, ARCH302 Architectural Design 4, ARCH401 Architectural Design 5, ARCH402 Architectural Design 6 / Capstone zorunlu dersleri için yapılan çalışmalarda bulunmuştur (Bkz. Ek3.Dersler)

ARCA101 Experimental Design Studio, ARCD101 Digital Fabrication, ARCD106 Product Design & Fabrication ve ARCG105 Model Making seçmeli derslerinde yapılan çalışmalar da bu çıktıyı desteklemektedir.

Matriste bu kapsamda belirtilmeyen ARCD111 Architectural Photography dersinin de bu ölçütle ilişkilendirilebileceği düşünülmektedir.

**Araştırma:** Tasarım sürecine ilişkin elde ettiği bilgileri karşılaştırmalı olarak değerlendirme, belgeleme ve uygulama **becerisi**.

**[X] Karşılanmıştır**

**[ ] Karşılanmamıştır**

**Ziyaret Takımı Değerlendirmesi:** Tanımlanan Öğrenme Çıktısı'nı öğrencilerin edindiğine ilişkin ispatlayıcı belgeler ARCH101 Design 1: Basic Design, ARCH102 Design 2: Introduction to Architecture, ARCH201 Architectural Design 1, ARCH202 Architectural Design 2, ARCH301 Architectural Design 3, ARCH302 Architectural Design 4, ARCH401 Architectural Design 5, ARCH402 Architectural Design 6 / Capstone zorunlu dersleri için yapılan çalışmalarda bulunmuştur (Bkz. Ek3.Dersler).

ARCA105 Design Practices Studio ve ARCD106 Product Design & Fabrication seçmeli derslerinde yapılan çalışmalar da bu çıktıyı desteklemektedir.

Matriste karşıladığı belirtilen ARCH112 Media Literacy zorunlu dersine ait çalışmaların bu beceri ile örtüşmediği düşünülmektedir.

**Tasarlama:** Yaratıcı düşünme sürecinde tasarım bilgisinin yeniden üretilmesi; sürdürülebilirlik ve erişilebilirlik gibi evrensel tasarım ilkeleri bağlamında yeni ve özgün sonuçlara ulaşabilme **becerisi**.

**[X] Karşılanmıştır**

**[ ] Karşılanmamıştır**

**Ziyaret Takımı Değerlendirmesi:** Tanımlanan Öğrenme Çıktısı'nı öğrencilerin edindiğine ilişkin ispatlayıcı belgeler ARCH101 Design 1: Basic Design, ARCH102 Design 2: Introduction to Architecture, ARCH201 Architectural Design 1, ARCH202 Architectural Design 2, ARCH301 Architectural Design 3, ARCH302 Architectural Design 4, ARCH401 Architectural Design 5, ARCH402 Architectural Design 6 / Capstone zorunlu dersleri için yapılan çalışmalarda bulunmuştur (Bkz. Ek3.Dersler).

ARCA101 Experimental Design Studio, ARCA105 Design Practices Studio ve ARCD101 Digital Fabrication ve ARCD106 Product Design & Fabrication seçmeli derslerinde yapılan çalışmalar da bu çıktıyı desteklemektedir.

Matriste karşıladığı belirtilen ARCH112 Media Literacy zorunlu dersine ait çalışmaların bu beceri ile örtüşmediği düşünülmektedir.

Tasarım stüdyolarının konu, kurgu ve bağlam açısından çeşitlilik arz etmesine karşın, sınıflar ilerledikçe stüdyo çıktılarında detay, ölçek, büyüklük veya karmaşıklık açısından yeterli fark oluşmadığı görülmüş olup bu durum geliştirilmesi gereken bir yön olarak öne çıkmıştır. Kapsül eğitim modeli ve stüdyo odaklı müfredat kapsamında her bir stüdyonun odaklandığı ve tasarım/yaratıcı düşünme alanı dışında kalan ek kazanımın (2. tarih/kuram, kültür/sanat; 3. çevre/kent/toplum; 4. yapı teknolojisi; 5. meslek ortamı alanlarından birine ait bilgi/beceri/yetkinlik) netleştirilerek ders tanım, amaç ve öğrenme çıktılarında belirtilmesi ve yıllar içerisindeki sürdürülebilirliğinin sağlanması tavsiye edilir.

## II) Mimarlık - Tarih / Kuram, Kültür / Sanat

**Mimarlık eğitimi**, küresel ve yerel ölçekte mimarlık örneklerine, sanat kuram ve pratiklerine ilişkin bilgiyi, doğal, tarihsel ve kültürel ilişkiler bağlamında kavrama becerisi ile; kültürel mirası çevresel duyarlılık ve etik sorumlulukla koruma bilinci kazandırmayı; peyzaj ve kentsel tasarım alanlarında toplumsal, kültürel, sanatsal oluşumlara ilişkin kuram ve gelenekleri anlamayı **amaçlamalıdır**.

- Matriste bu alandaki BBY'lerle ilişkilendirilmiş olan zorunlu dersler:

ZD\_ARCH131 Architecture Today (3-0-3 / 3 AKTS) I. Yarıyıl

ZD\_ARCH132 Architectural History & Theory 1 (3-0-3 / 4 AKTS) II. Yarıyıl

ZD\_ARCH231 Architectural History & Theory 2 (3-0-3 / 4 AKTS) III. Yarıyıl

ZD\_ARCH232 Architectural History & Theory 3 (3-0-3 / 4 AKTS) IV. Yarıyıl

ZD\_ARCH332 Conservation Theory and Practice (3-1-4 / 5 AKTS) VI. Yarıyıl

- Bu alana katkı sağlayan seçmeli dersler:

SD\_ARCA301 Architectural Survey & Documentation (2-2-4 / 6 AKTS)

SD\_ARCD301 Playing with the Past (2-0-2 / 3 AKTS)

SD\_ARCD302 Traditional Housing Culture In Anatolia (2-1-3 / 5 AKTS)

SD\_ARCD305 Contemporary Issues In Cultural Heritage Studies (3-0-3 / 5 AKTS)

SD\_ARCD306 Anatolian Archaeology & Architecture (3-0-3 / 5 AKTS)

SD\_ARCG303 Anatolian Cities In History (2-0-2 / 3 AKTS)

SD\_ARCG307 Introduction to Islamic Art & Architecture (2-0-2 / 3 AKTS)

**Dünya Mimarlığı:** Dünya mimarlığını tarihsel, coğrafi ve küresel ilişkiler bağlamında **anlama**.

**[X] Karşılanmıştır**

**[ ] Karşılanmamıştır**

**Ziyaret Takımı Değerlendirmesi:** Tanımlanan Öğrenme Çıktısı'nı öğrencilerin edindiğine ilişkin ispatlayıcı belgeler ARCH131 Architecture Today, ARCH132 Architectural History & Theory 1, ARCH231 Architectural History & Theory 2, ARCH232 Architectural History & Theory 3 zorunlu dersleri için yapılan çalışmalarda bulunmuştur (Bkz. Ek3.Dersler)

ARCG307 Introduction to Islamic Art & Architecture seçmeli dersinde yapılan çalışmalar da bu çıktıyı desteklemektedir.

**Yerel Mimarlık / Kültürel Çeşitlilik:** İçinde bulunulan coğrafyaya ait mimarlık oluşumlarını ve örneklerini tarihsel ve kültürel ilişkiler bağlamında **anlama**. Değişik kültürleri tanımlayan değer yargılarının, davranış kalıplarının, sosyal ve mekânsal örüntülerinin farklılığını **anlama**.

**[X] Karşılanmıştır**

**[ ] Karşılanmamıştır**

**Ziyaret Takımı Değerlendirmesi:** Tanımlanan Öğrenme Çıktısı'nı öğrencilerin edindiğine ilişkin ispatlayıcı belgeler ARCH131 Architecture Today, ARCH132 Architectural History & Theory 1, ARCH231 Architectural History & Theory 2, ARCH232 Architectural History & Theory 3 zorunlu dersleri için yapılan çalışmalarda bulunmuştur (Bkz. Ek3.Dersler)

ARCG303 Anatolian Cities In History, ARCD302 Traditional Housing Culture In Anatolia ve ARCD306 Anatolian Archaeology & Architecture seçmeli derslerinde yapılan çalışmalar da bu çıktıyı desteklemektedir.



**Kültürel Miras ve Koruma:** Kültürel miras, koruma bilinci, çevresel duyarlılık ve etik sorumluluk konularını, koruma kuramlarını ve yöntemlerini anlama.

Karşılanmıştır

Karşılanmamıştır

**Ziyaret Takımı Değerlendirmesi:** Tanımlanan Öğrenme Çıktısı'nı öğrencilerin edindiğine ilişkin ispatlayıcı belgeler ARCH332 Conservation Theory and Practice zorunlu dersi için yapılan çalışmalarda bulunmuştur (Bkz. Ek3.Dersler).

ARCA301 Architectural Survey & Documentation ve ARCD305 Contemporary Issues In Cultural Heritage Studies seçmeli dersinde yapılan çalışmalar da bu çıktıyı desteklemektedir.

Matriste bu kapsamda belirtilmeyen ARCD301 Playing with the Past seçmeli dersinin de bu ölçütle kısmen ilişkilendirilebileceği düşünülmektedir.

### III) Mimarlık - Çevre / Kent / Toplum

**Mimarlık eğitimi, doğal ve yapılı çevrenin kültürel miras ve ekoloji bağlamında dengeli ve sürdürülebilir bir yaklaşımla ele alınması anlayışını kazandırmayı amaçlamalıdır.** Mimarlık eğitimi ayrıca kentsel tasarım, peyzaj mimarlığı konularını yerel ve küresel değerler, planlama stratejileri, kültürel-ekonomik-politik ilişkiler düzeyinde anlamaya yönelik farkındalık **kazandırmalıdır.**

- Matriste bu alandaki BBY'lerle ilişkilendirilmiş olan zorunlu dersler:

ZD\_ARCH224 Structures 2 (2-1-3 / 4 AKTS) IV. Yarıyıl (bu alanın altbaşlıkları ve yeterlilikleriyle örtüşmediği düşünülmektedir)

ZD\_ARCH311 Urban Studies (3-1-4 / 6 AKTS) V. Yarıyıl

- Bu alana katkı sağlayan seçmeli dersler:

SD\_ARCD112 Global Challenges & Urbanization (2-1-3 / 5 AKTS)

SD\_ARCD203 Alternative Construction Methods (2-1-3 / 5 AKTS)

SD\_ARCD302 Traditional Housing Culture In Anatolia (2-1-3 / 5 AKTS)

SD\_ARCG305 Accessibility in Cities (2-0-2 / 3 AKTS)

**Sürdürülebilirlik:** Doğal ve yapılı çevre ile ilgili bilgileri kullanarak gelecek nesiller üzerindeki istenmeyen çevresel etkileri en aza indirmek amacıyla çeşitli araçlardan yararlanarak sürdürülebilir tasarım yapma **becerisi (BBY8).**

Karşılanmıştır

Karşılanmamıştır

**Ziyaret Takımı Değerlendirmesi:** Tanımlanan Öğrenme Çıktısı'nı öğrencilerin edindiğine ilişkin ispatlayıcı belgeler ARCH311 Urban Studies zorunlu dersi için yapılan çalışmalarda bulunmuştur (Bkz. Ek3.Dersler).

Matriste karşıladığı belirtilen ARCH224 Structures 2 dersine ait çalışmaların bu beceri ile örtüşmediği düşünülmektedir.

Matriste bu kapsamda belirtilmeyen ARCH401 Architectural Design 5, ARCH402 Architectural Design 6 / Capstone stüdyolarının programın yürüttüğü kapsül eğitim modeli kapsamında bu ölçütle ilişkilendirilebileceği düşünülmektedir. ARCH421 Building Technologies zorunlu dersinin çıktılarının da de bu ölçütle kısmen ilişkilendirilebileceği düşünülmektedir.

ARCD112 Global Challenges & Urbanization, ARCD203 Alternative Construction Methods ve ARCG305 Accessibility in Cities ve seçmeli derslerinde yapılan çalışmalar da bu çıktıyı desteklemektedir.

**Toplumsal Sorumluluk:** Mimarın kamu yararını gözetme, tarihsel/kültürel ve doğal kaynaklara karşı saygılı olma ve yaşam kalitesini yükseltme konusundaki sorumluluğunu **anlama (BBY9)**.

**[X] Karşılanmıştır**

**[ ] Karşılanmamıştır**

**Ziyaret Takımı Değerlendirmesi:** Tanımlanan Öğrenme Çıktısı'nı öğrencilerin edindiğine ilişkin ispatlayıcı belgeler ARCH311 Urban Studies zorunlu dersi için yapılan çalışmalarda bulunmuştur (Bkz. Ek 3.Dersler)

Matriste bu kapsamda belirtilmeyen ARCH401 Architectural Design 5 stüdyosunun programın yürüttüğü kapsül eğitim modeli kapsamında bu ölçütle ilişkilendirilebileceği düşünülmektedir. ARCH332 Conservation Theory and Practice zorunlu dersinin çıktılarının da de bu ölçütle kısmen ilişkilendirilebileceği düşünülmektedir.

ARCD112 Global Challenges & Urbanization ve ARCG305 Accessibility in Cities seçmeli derslerinde yapılan çalışmalar da bu da bu çıktıyı desteklemektedir.

**Doğa ve İnsan:** Doğal sistemler ve yapıları çevrenin tasarımı ile insan arasındaki karşılıklı etkileşimi tüm yönleri ile **anlama (BBY10)**.

**[X] Karşılanmıştır**

**[ ] Karşılanmamıştır**

**Ziyaret Takımı Değerlendirmesi:** Tanımlanan Öğrenme Çıktısı'nı öğrencilerin edindiğine ilişkin ispatlayıcı belgeler ARCH311 Urban Studies dersi için yapılan çalışmalarda bulunmuştur (Bkz. Ek3.Dersler)

ARCD112 Global Challenges & Urbanization seçmeli dersinde yapılan çalışmalar da bu da bu çıktıyı desteklemektedir.

**Coğrafi Koşullar:** Zemin koşulları, topoğrafya, bitki örtüsü, doğal afet riski vb. doğal özelliklerinin yanı sıra; kültürel, ekonomik, toplumsal özellikleri de dikkate alan yer seçimi, yerleşme ve bina tasarımı ilişkilerini **anlama (BBY11)**.

Karşılanmıştır

Karşılanmamıştır

**Ziyaret Takımı Değerlendirmesi:** Tanımlanan Öğrenme Çıktısı'nı öğrencilerin edindiğine ilişkin ispatlayıcı belgeler ARCH311 Urban Studies zorunlu dersi için yapılan çalışmalarda bulunmuştur (Bkz. Ek3.Dersler).

Matriste bu kapsamda belirtilmeyen ARCH301 Architectural Design 3 ve ARCH302 Architectural Design 4 stüdyolarının programın yürüttüğü kapsül eğitim modeli kapsamında bu ölçütle ilişkilendirilebileceği düşünülmektedir.

ARCD112 Global Challenges & Urbanization ve ARCD302 Traditional Housing Culture in Anatolia seçmeli dersinde yapılan çalışmalar da bu çıktıyla eşleşmektedir.

#### IV) Mimarlık - Teknoloji

**Mimarlık eğitimi, teknik tasarım süreçleri ve bina servis sistemleri hakkındaki bilgilerin tasarım sürecinde bir bütüne dönüştürülmesi konusunda farkındalık yaratmayı ve tasarlama becerisi kazandırmayı amaçlamalıdır.**

- Matriste bu alandaki BBY'lerle ilişkilendirilmiş olan zorunlu dersler:

ZD\_ARCH122 Materials & Behaviours (2-1-3 / 5 AKTS) II. Yarıyıl

ZD\_ARCH202 Architectural Design 2 (4-6-7 / 9 AKTS) IV. Yarıyıl (bu alanın altbaşlıkları ve yeterlilikleriyle örtüşmediği düşünülmektedir.)

ZD\_ARCH221 Elements & Components 1 (3-1-4 / 6 AKTS) III. Yarıyıl

ZD\_ARCH222 Elements & Components 2 (3-1-4 / 6 AKTS) IV. Yarıyıl

ZD\_ARCH223 Structures 1 (2-1-3 / 4 AKTS) III. Yarıyıl

ZD\_ARCH224 Structures 2 (2-1-3 / 4 AKTS) IV. Yarıyıl

ZD\_ARCH421 Building Technologies (3-0-3 / 5 AKTS) VI. Yarıyıl

- Bu alana katkı sağlayan seçmeli dersler:

SD\_ARCD203 Alternative Construction Methods (2-1-3 / 5 AKTS)

SD\_ARCD302 Traditional Housing Culture In Anatolia (2-1-3 / 5 AKTS)

**Yaşam Güvenliği:** Doğal afet, yangın, vb. koşullarda güvenlik ve acil durum sistemlerinin yapı ve çevre ölçeğinde temel ilkelerini **anlama**.

Karşılanmıştır

Karşılanmamıştır

**Ziyaret Takımı Değerlendirmesi:** Tanımlanan Öğrenme Çıktısı'nı öğrencilerin edindiğine ilişkin ispatlayıcı belgeler zorunlu derslere ait öğrenci çalışmalarında bulunamamıştır.

Matriste karşıladığı belirtilen ARCH222 Elements & Components 2 zorunlu dersine ait çalışmaların bu yetkinlik ile örtüşmediği düşünülmektedir.

Matriste bu kapsamda belirtilmeyen ARCH421 Building Technologies zorunlu dersinin de bu ölçütle kısmen ilişkilendirilebileceği düşünülmektedir.

Bu çıktıyı destekleyen seçmeli ders bulunmamaktadır.

**Taşıyıcı Sistemler:** Düşey ve yanal kuvvetlerle ayakta duran, statik ve dinamik taşıyıcı sistemlerin davranış ilkeleri ile gelişim ve uygulamalarını **anlama**.

**[X] Karşılanmıştır**

**[ ] Karşılanmamıştır**

**Ziyaret Takımı Değerlendirmesi:** Tanımlanan Öğrenme Çıktısı'nı öğrencilerin edindiğine ilişkin ispatlayıcı belgeler ARCH202 Architectural Design 2, ARCH221 Elements & Components 1, ARCH222 Elements & Components 2, ARCH223 Structures 1 ve ARCH224 Structures 2 zorunlu dersleri için yapılan çalışmalarda kısmen bulunmuştur (Bkz. Ek3.Dersler).

ARCH223 Structures 1 ve ARCH224 Structures 2 zorunlu dersleri, ders tanımı ve içeriği itibarıyla bu çıktıyla doğrudan ilişkili olsa da, ödev ve sınav örneklerinin yeterli olmaması nedeniyle öğrencilerin bu öğrenme çıktısını edindikleri kısmen kanıtlanabilmektedir. Diğer yandan, ARCH401 Architectural Design 5, ARCH402 Architectural Design 6 / Capstone stüdyoları çıktılarına bakıldığında taşıyıcı sistem unsurlarının anlaşılması ve teknik gösteriminde temel bir eksiklik olmadığı gözlemlenmiştir. ARCH202 Architectural Design 2 stüdyosunda ödev temrininde/ihtiyaç programında verilen "geniş açıklı mekan" konusunun ders tanımı, amaç ve öğrenme çıktılarına işlenerek her sene için sürekli hale getirilmesi tavsiye edilmektedir.

Matriste karşıladığı belirtilen ARCH122 Materials & Behaviours zorunlu dersine ait çalışmaların bu yetkinlik ile örtüşmediği düşünülmektedir.

Bu çıktıyı destekleyen seçmeli ders bulunmamaktadır.

**Yapı Fiziği ve Çevresel Sistemler:** Fiziksel çevre sistemlerinin tasarımında aydınlatma, akustik, iklimlendirme vb. yapı fiziği ve enerji kullanımı konularının temel ilkelerini ve uygun performans değerlendirme araçlarının kullanımının önemini **anlama**.

**[X] Karşılanmıştır**

**[ ] Karşılanmamıştır**

**Ziyaret Takımı Değerlendirmesi:** Tanımlanan Öğrenme Çıktısı'nı öğrencilerin edindiğine ilişkin ispatlayıcı belgeler ARCH421 Building Technologies zorunlu dersi için yapılan çalışmalarda bulunmuştur (Bkz. Ek3.Dersler).

Bu çıktıyı destekleyen seçmeli ders bulunmamaktadır.

**Bina Kabuğu Sistemleri:** Bina kabuğu malzemeleri ve sistemleri tasarımının temel ilkelerini uygulama yöntemlerini ve önemini **anlama**.

Karşılanmıştır

Karşılanmamıştır

**Ziyaret Takımı Değerlendirmesi:** Tanımlanan Öğrenme Çıktısı'nı öğrencilerin edindiğine ilişkin ispatlayıcı belgeler ARCH122 Materials & Behaviours, ARCH221 Elements & Components 1, ARCH222 Elements & Components 2 ve ARCH421 Building Technologies zorunlu dersleri için yapılan çalışmalarda bulunmuştur (Bkz. Ek3.Dersler).

Bu çıktıyı destekleyen seçmeli ders bulunmamaktadır.

**Bina Servis Sistemleri:** Su ve elektrik tesisatı, sirkülasyon, iletişim, güvenlik ve yangın koruma vb. servis sistemleri tasarımının temel ilkelerini **anlama**.

Karşılanmıştır

Karşılanmamıştır

**Ziyaret Takımı Değerlendirmesi:** Tanımlanan Öğrenme Çıktısı'nı öğrencilerin edindiğine ilişkin ispatlayıcı belgeler ARCH421 Building Technologies zorunlu dersi için yapılan çalışmalarda bulunmuştur (Bkz. Ek3.Dersler)

Bu çıktıyı destekleyen seçmeli ders bulunmamaktadır.

**Yapı Malzemeleri ve Uygulamaları:** Yapı malzemelerinin teknolojik gelişmeler bağlamında üretim, kullanım ve uygulamaları, çevresel etkileri ve yeniden kullanılabilirlikleri ile ilgili ilke ve standartları **anlama**.

Karşılanmıştır

Karşılanmamıştır

**Ziyaret Takımı Değerlendirmesi:** Tanımlanan Öğrenme Çıktısı'nı öğrencilerin edindiğine ilişkin ispatlayıcı belgeler ARCH122 Materials & Behaviours, ARCH221 Elements & Components 1, ARCH222 Elements & Components 2 ve ARCH421 Building Technologies zorunlu dersleri için yapılan çalışmalarda bulunmuştur (Bkz. Ek3.Dersler)

ARCD203 Alternative Construction Methods ve ARCD302 Traditional Housing Culture in Anatolia seçmeli dersinde yapılan çalışmalar da bu da bu çıktıyı desteklemektedir.

Matriste karşıladığı belirtilen ARCH223 Structures 1 ve ARCH224 Structures 2 derslerine ait çalışmaların bu yetkinlik ile örtüşmediği düşünülmektedir.

**Bina Sistemlerinin Bütünleştirilmesi:** Tasarımda, strüktürel, çevresel, güvenlik, bina kabuğu, bina servis sistemlerini değerlendirme, seçme ve bütünleştirme **becerisi**.

**[X] Karşılanmıştır**

**[ ] Karşılanmamıştır**

**Ziyaret Takımı Değerlendirmesi:** Tanımlanan Öğrenme Çıktısı'nı öğrencilerin edindiğine ilişkin ispatlayıcı belgeler ARCH421 Building Technologies zorunlu dersi için yapılan çalışmalarda kısmen bulunmuştur (Bkz. Ek3.Dersler)

Matriste bu kapsamda belirtilmeyen ARCH401 Architectural Design-5 ve ARCH402 Architectural Design-6 Capstone stüdyolarının programın yürüttüğü kapsül eğitim modeli kapsamında bu ölçütle ilişkilendirilebileceği düşünülmektedir.

Bu çıktıyı destekleyen seçmeli ders bulunmamaktadır.

## V) Mimarlık - Meslek Ortamı

**Mimarlık eğitimi, disiplinler arası çalışmalarda bilgi üretimine yönelik taktik ve tasarlama stratejileri geliştirebilen; yaratıcı düşünme becerisine sahip, girişimci, risk alabilen; işveren, toplum, kamu yararı, yasal sınırlamalar konusunda etik sorumluluk ve eleştirel bir tavır geliştirebilen; işbirliği ve liderlik yetilerine sahip meslek insanı yetiştirmeyi amaçlamalıdır.**

- Matriste bu alandaki BBY'lerle ilişkilendirilmiş olan zorunlu dersler:

ZD\_ARCH101 Design 1: Basic Design (6-6-9 / 12 AKTS) I. Yarıyıl\* (bu alanın altbaşlıkları ve yeterlilikleriyle örtüşmediği düşünülmektedir.)

ZD\_ARCH102 Design 2: Introduction to Architecture (4-6-7 / 10 AKTS) II. Yarıyıl\* (bu alanın altbaşlıkları ve yeterlilikleriyle örtüşmediği düşünülmektedir.)

ZD\_ARCH112 Media Literacy 4 (3-1-4 / 5 AKTS) II. Yarıyıl\* (bu alanın altbaşlıkları ve yeterlilikleriyle örtüşmediği düşünülmektedir.)

ZD\_ARCH221 Elements & Components 1 (3-1-4 / 6 AKTS) III. Yarıyıl

ZD\_ARCH223 Structures 1 (2-1-3 / 4 AKTS) III. Yarıyıl\* (bu alanın altbaşlıkları ve yeterlilikleriyle örtüşmediği düşünülmektedir.)

ZD\_ARCH224 Structures 2 (2-1-3 / 4 AKTS) IV. Yarıyıl\* (bu alanın altbaşlıkları ve yeterlilikleriyle örtüşmediği düşünülmektedir.)

ZD\_ARCH250 Professional Practice on Site (0-2-1 / 2 AKTS) IV. Yarıyıl

ZD\_ARCH332 Conservation Theory and Practice VI. Yarıyıl

ZD\_ARCH350 Professional Practice in Architectural Office (0-2-1 / 3 AKTS) VI. Yarıyıl

## ZD\_ARCH422 Professional Practice and Ethics (3-0-3 / 5 AKTS) VIII. Yarıyıl

- Bu alana katkı sağlayan seçmeli dersler:

Bu alana katkı sağlayan seçmeli ders bulunmamaktadır.

**Program Hazırlama ve Değerlendirme:** Mimari proje programını kamu yararı gözetilerek işveren ve kullanıcı gereksinimlerine, uygun örneklere, mekânsal ve donanım gereksinimlerine, finansal sınırlandırmalara, arazi koşullarına, ilgili yasa, yönetmelik ve tasarım ölçütlerine göre hazırlama ve değerlendirme **becerisi**.

Karşılanmıştır

Karşılanmamıştır

**Ziyaret Takımı Değerlendirmesi:** Matriste hiçbir ders bu çıktıyla eşleştirilmemiştir. Tanımlanan Öğrenme Çıktısı'nı öğrencilerin edindiğine ilişkin ispatlayıcı belgeler zorunlu derslere ait öğrenci çalışmalarında bulunamamıştır.

Matriste bu kapsamda belirtilmeyen ARCH301 Architectural Design 3 stüdyosunun programın yürüttüğü kapsül eğitim modeli kapsamında bu ölçütle kısmen ilişkilendirilebileceği düşünülmektedir.

Bu çıktıyı destekleyen seçmeli ders bulunmamaktadır.

**Geniş Kapsamlı Proje Geliştirme:** Çevre ve bina sistemleri ile bina teknolojilerini dikkate alarak, bir mimari projeyi farklı ölçeklerde geliştirme ve bütünleştirme **becerisi**.

Karşılanmıştır

Karşılanmamıştır

**Ziyaret Takımı Değerlendirmesi:** Tanımlanan Öğrenme Çıktısı'nı öğrencilerin edindiğine ilişkin ispatlayıcı belgeler ARCH401 Architectural Design-5 ve ARCH402 Architectural Design-6 / Capstone zorunlu dersleri için yapılan çalışmalarda kısmen bulunmuştur. (Bkz. Ek3.Dersler) Bu derslere ait çalışmalarda tasarım problemi ölçeği, büyüklüğü, karmaşıklığı ve detayının yeniden değerlendirilmesi gerektiği düşünülmüştür.

Bu çıktıyı destekleyen seçmeli ders bulunmamaktadır.

**Bina Maliyetinin Gözetilmesi:** Bina yapım ve kullanım maliyetine ilişkin temel etkenleri **anlama**.

Karşılanmıştır

Karşılanmamıştır

**Ziyaret Takımı Değerlendirmesi:** Matriste hiçbir ders bu çıktıyla eşleştirilmemiştir. Tanımlanan Öğrenme Çıktısı'nı öğrencilerin edindiğine ilişkin ispatlayıcı belgeler zorunlu derslere ait öğrenci çalışmalarında bulunamamıştır.

Bu çıktıyı destekleyen seçmeli ders bulunmamaktadır.

**Mimar-İşveren İlişkisi:** İşverenin, mal sahibinin ve kullanıcının gereksinimlerini saptama ve kamu yararıyla çelişmeyecek biçimde çözümlenme sorumluluğunu **anlama**.

Karşılanmıştır

Karşılanmamıştır

**Ziyaret Takımı Değerlendirmesi:** Tanımlanan Öğrenme Çıktısı'nı öğrencilerin edindiğine ilişkin ispatlayıcı belgeler ARCH250 Professional Practice on Site, ARCH350 Professional Practice in Architectural Office ve ARCH422 Professional Practice and Ethics zorunlu dersleri için yapılan çalışmalarda bulunmuştur. (Bkz. Ek3.Dersler)

Bu çıktıyı destekleyen seçmeli ders bulunmamaktadır.

**Takım Çalışması ve İşbirliği:** Tasarım ve uygulama projelerini başarıyla tamamlayabilmek amacıyla, proje takımı ve çok disiplinli ekiplerle işbirliği içinde çalışma **becerisi**.

Karşılanmıştır

Karşılanmamıştır

**Ziyaret Takımı Değerlendirmesi:** Tanımlanan Öğrenme Çıktısı'nı öğrencilerin edindiğine ilişkin ispatlayıcı belgeler ARCH221 Elements & Components 1 ve ARCH332 Conservation Theory and Practice zorunlu dersleri için yapılan kısmen çalışmalarda bulunmuştur (Bkz. Ek3.Dersler).

Matriste karşıladığı belirtilen ARCH101 Design 1: Basic Design, ARCH102 Design 2: Introduction to Architecture, ARCH112 Media Literacy ve ARCH223 Structures 1 derslerine ait çalışmaların bu yetkinlik ile örtüşmediği düşünülmektedir. ARCH101 Design 1: Basic Design ve ARCH102 Design 2: Introduction to Architecture derslerindeki grup çalışmalarının farklı yıllardaki tutarlılık ve ağırlığının bu çıktı kapsamında değerlendirmede yeterli olmadığı görülmüştür.

Bu çıktıyı destekleyen seçmeli ders bulunmamaktadır.

Tasarım veya uygulama projeleriyle ilişkisi olmayan ders grup sunumları bu çıktı altında değerlendirilmemiştir.

**Proje Yönetimi:** Mimari proje alma yöntemleri, danışmanların seçimi, proje ekiplerinin oluşturulması, proje teslim yöntemleri, hizmet sözleşmeleri vb. konuları **anlama**.

Karşılanmıştır

Karşılanmamıştır

**Ziyaret Takımı Değerlendirmesi:** Tanımlanan Öğrenme Çıktısı'nı öğrencilerin edindiğine ilişkin ispatlayıcı belgeler ARCH350 Professional Practice in Architectural



Office ve ARCH422 Professional Practice and Ethics zorunlu dersleri için yapılan çalışmalarda bulunmuştur (Bkz. Ek3.Dersler).

Bu çıktıyı destekleyen seçmeli ders bulunmamaktadır.

**Uygulama Yönetimi:** Finans yönetimi, iş planlaması, kalite yönetimi, risk yönetimi, tartışma, uzlaşma vb. mimari uygulama sürecinin temel ilkelerini **anlama**.

Karşılanmıştır

Karşılanmamıştır

**Ziyaret Takımı Değerlendirmesi:** Tanımlanan Öğrenme Çıktısı'nı öğrencilerin edindiğine ilişkin ispatlayıcı belgeler zorunlu derslere ait öğrenci çalışmalarında bulunamamıştır.

Matriste karşıladığı belirtilen ARCH250 Professional Practice in Construction Site stajında, öğrencilerin bu öğrenme çıktısını edindiklerine dair kanıt öğrenci çalışmalarında izlenememiştir.

Bu çıktıyı destekleyen seçmeli ders bulunmamaktadır.

**Liderlik:** Toplumun çevresel, sosyal ve estetik duyarlılıklarını gözeterek, yapı tasarımı ve uygulama süreçlerini örgütleme ve geliştirme yöntemlerini **anlama**.

Karşılanmıştır

Karşılanmamıştır

**Ziyaret Takımı Değerlendirmesi:** Matriste hiçbir ders bu çıktıyla eşleştirilmemiştir. Tanımlanan Öğrenme Çıktısı'nı öğrencilerin edindiğine ilişkin ispatlayıcı belgeler öğrenci çalışmalarında bulunamamıştır.

Bu çıktıyı destekleyen seçmeli ders bulunmamaktadır.

**Yasal Haklar ve Sorumluluklar:** Mimarın mesleki haklarında, topluma ve işverenine karşı sorumluluklarında belirleyici rolü olan yasal çerçeveyi **anlama**.

Karşılanmıştır

Karşılanmamıştır

**Ziyaret Takımı Değerlendirmesi:** Tanımlanan Öğrenme Çıktısı'nı öğrencilerin edindiğine ilişkin ispatlayıcı belgeler ARCH250 Professional Practice on Site, ARCH350 Professional Practice in Architectural Office ve ARCH422 Professional Practice and Ethics dersleri için yapılan çalışmalarda bulunmuştur. (Bkz. Ek3.Dersler)

Bu çıktıyı destekleyen seçmeli ders bulunmamaktadır.

**Meslek Pratiği:** Mesleki gelişimde meslek öncesi pratiğin rolünü, işveren ve stajyerin karşılıklı hak ve sorumluluklarını **anlama**.

Karşılanmıştır

Karşılanmamıştır

**Ziyaret Takımı Değerlendirmesi:** Tanımlanan Öğrenme Çıktısı'nı öğrencilerin edindiğine ilişkin ispatlayıcı belgeler ARCH250 Professional Practice on Site, ARCH350 Professional Practice in Architectural Office ve ARCH422 Professional Practice and Ethics dersleri için yapılan çalışmalarda bulunmuştur (Bkz. Ek3.Dersler).

Bu çıktıyı destekleyen seçmeli ders bulunmamaktadır.

**Meslek Etiği:** Mimari tasarım ve uygulamada toplumsal, politik ve kültürel öğelere ilişkin mesleki yargıların oluşumu için gereken etik yaklaşımları **anlama**.

Karşılanmıştır

Karşılanmamıştır

**Ziyaret Takımı Değerlendirmesi:** Tanımlanan Öğrenme Çıktısı'nı öğrencilerin edindiğine ilişkin ispatlayıcı belgeler ARCH350 Professional Practice in Architectural Office ve ARCH422 Professional Practice and Ethics dersleri için yapılan çalışmalarda bulunmuştur. (Bkz. Ek3.Dersler)

Matriste karşıladığı belirtilen ARCH250 Professional Practice in Construction Site stajında, öğrencilerin bu öğrenme çıktısını edindiklerine dair kanıt öğrenci çalışmalarında izlenememiştir.

Matriste bu kapsamda belirtilmeyen ARCH332 Conservation Theory & Practice dersinin de bu ölçütle kısmen ilişkilendirilebileceği düşünülmektedir.

Bu çıktıyı destekleyen seçmeli ders bulunmamaktadır.

## EKLER

### EK 1. TAM VE YARIZAMANLI ÖĞRETİM ELEMANLARININ ÖZGEÇMİŞ BİLGİLERİ

İspat edilmiştir

İspat edilmemiştir

**Ziyaret Takımı Değerlendirmesi:** Deneyimli tam zamanlı öğretim üyesi ve yardımcı öğretim elemanları kadrosu ile eğitim sürdürülmektedir. Tam zamanlı akademik kadronun güçlü olduğu alanlar koruma ve yapı teknolojileri alanlarıdır.

Programın misyon ve vizyonunda belirtilen tasarım odaklı müfredat ve kapsül eğitim modelinin temelini oluşturan stüdyolarda eğitimin daha sağlıklı yürütülebilmesi için akademik uzmanlık alanları mimari tasarım, mimarlık kuramı veya mimarlık eğitimi olan tam zamanlı öğretim üyelerinin sayısının artırılması gerekir.

Mimarlık Eğitimi Yeterlilikler Çerçevesi Meslek Ortamı başlığındaki bilgi, beceri ve yetkinliklerin sunulabilmesi için bu alanda uzmanlığa sahip öğretim elemanı sayısının artırılması önerilir.

### EK 2. MİMARLIK EĞİTİMİ YETERLİLİKLER ÇERÇEVESİ / Bilgi, Beceri ve Yetkinlikler

İspat edilmiştir

İspat edilmemiştir

**Ziyaret Takımı Değerlendirmesi:** Program müfredatındaki derslerin amaç ve öğrenme çıktılarının, Programın misyonu ve vizyonu, kendini tanımladığı özellikleri, geleceğe yönelik taahhütleri ve personel altyapı olanakları ile ilişkisinin geliştirilmesi gerektiği düşünülmüştür. Öğrencilerin teorik derslerde kazandıkları bilgi ve becerileri uygulamalı derslere aktarabilmeleri yönünde müfredatta ve ders içeriklerinde düzenlemeler önerilmektedir.

Mimarlık Eğitimi Yeterlilikler Çerçevesi alt bölümlerinden, Tarih/Kuram, Kültür/Sanat ve Yapı Teknolojisi alanları Programın güçlü yönleri olarak öne çıkmaktadır. Yanı sıra, mevcut seçmeli derslerin Tarih/Kuram, Kültür/Sanat ve Çevre/Kent/Toplum alanlarında yoğunlaştığı görülmektedir. Diğer yandan, programın güçlü olduğu Yapı Teknolojisi alanında sunulan seçmeli derslerin ilgili öğretim üyelerinin iş yükleri dolayısıyla sayı ve çeşit olarak az kaldığı düşünülmektedir. Meslek Ortamı alanına ilişkin hiç seçmeli ders sunulmuyor olmasının, programın misyonunda yer alan “meslek ortamıyla güçlü ilişkiler ve işbirlikleri kurulması” savıyla örtüşmediği gözlenmiştir.

### EK 3. DERSLER

İspat edilmiştir

İspat edilmemiştir

**Ziyaret Takımı Değerlendirmesi:** Her zorunlu ve seçmeli dersle ilgili olarak, tanımı, öğrenme çıktıları, haftalık ve dönem içi verildiği toplam saat, ders dışı öngörülen toplam çalışma süresi, önşartı olan ve önşart olduğu dersler, dersi son iki yıl süresince veren öğretim elemanlarının listesi sunulmuştur.

Ziyaretçi Takımı'nın dersler için yapmış olduğu detaylı incelemeler aşağıda verilmiştir. Yarı zamanlı öğretim elemanları tarafından yürütülen bazı derslerde arşivlemeye ilişkin sorunlar olduğu ve bu derslerin bazı dönemlerine ait öğrenci çalışmalarının sunulmadığı görülmüştür.

### **ARCH101 Design 1: Basic Design (6-6-9 / 12 AKTS)**

Bu stüdyo, öğrencileri düşünme, deneyimleme ve yapma odaklı tasarım egzersizleri üzerinden tasarım kavram ve temsil araçlarıyla tanıştırmayı amaçlamaktadır.

Ders, 2021-22 Güz, 2022-23 Güz dönemlerinde açılmıştır.

2021-22 Güz Dönemi izlencesinde yer alan AKTS kredisi ve öğrenme çıktıları ders tanıtım formundan farklılaşmaktadır. 2022-23 Güz döneminde dersin AKTS'si 10'dan 9'a düşmüştür. Öğrenme çıktıları sayıca azalmış olmakla beraber dersin amaç ve çıktılarında temel bir değişiklik olmadığı görülmektedir.

Dersin ilgili dosyalarındaki tanıtım formlarında tanımı, öğrenme çıktıları, haftalık ve dönem içi verildiği toplam saat, ders dışı öngörülen toplam çalışma süresi ve dersi son iki yılda veren öğretim elemanlarının bilgisi sunulmuştur. Dersin önşartı bulunmamaktadır.

Ders izlencesi "ders politikaları" başlığı altında, derse devam, teslim ve intihal kuralları ayrıca tanımlanmıştır.

Sunulan Ders Dosyasında ders değerlendirme kriterleri (*evaluation criteria*) verilmiştir: 1. Modül: %20, 2. Modül: %20, 3 Modül: %30, 4 Modül: %30. Dosyalarda, modüllerin içerdiği tüm uygulamalara dair sınırdan geçer ve en yüksek not örnekleri bulunmaktadır ancak modül içerisinde yer alan farklı uygulamaların not açılımları bulunmamaktadır. Uygulamaların kendi içinde nasıl puanlandığı (*grading criteria*) ders izlencesinde yer alması önerilir. Ödev sayı ve kurgusunun kazanılan becerileri ölçebilecek nitelikte yeniden planlanması önerilir.

2021-22 Güz dönemi\_ Modül 1 (76,5\_Fatma Koç) + Modül 2 (64\_Islam Sahraoui)  
+ Modül 3 (58\_ Şüheda Zeynep Ünalmiş) + Modül 4 (55\_Islam Sahraoui)

2022-23 Güz dönemi\_ Modül 1,2,3,4

Dersin öğrenme çıktıları (*Learning Outcomes*) ders içeriği ile ilişkilendirilmiştir (*course content details*) ve dersin belirtilen hedefleri, ders çıktılarında kanıtlanmıştır.

Dersin öğrenme çıktıları (*Learning Outcomes*) Program Çıktılarıyla (*Program Outcomes*) ilişkilendirilmiştir; katkı düzeylerinin birinci sınıf seviyesi dikkate alınarak yeniden değerlendirilmesi tavsiye edilir.

Matriste dersin mezuna kazandırmayı hedeflediği bilgi/beceriler (BBY): BBY 1 (B2), BBY 2 (B2), BBY 3 (B2), BBY 4 (B2), BBY 23 (B2) olarak işaretlenmiştir. Matriste işaretlenmiş olan BBY'ler ders dosyalarıyla genel olarak uyumlu olup BBY 23'ü değerlendirebilecek yeterli bilgi ve örnek bulunamamıştır. Bu becerinin ders içi ağırlığının ve kazanım seviyesinin yeniden değerlendirilmesi tavsiye edilir.

### **ARCH131 Architecture Today (3-0-3 / 3 AKTS)**

Bu Zorunlu alan dersi, 20. yüzyılın ve günümüz mimari üretimini çağdaş sanat ve felsefeye vurgu yaparak değerlendirip mekanın üretimini inceleyerek tasarım, mimarlık ve ilgili disiplinlere ilişkin bakış açısı oluşturmayı amaçlamaktadır.

2021-2022 Güz, 2022-2023 Güz dönemlerinde açılmıştır.

Dersin ilgili dosyalarındaki tanıtım formlarında tanımı, öğrenme çıktıları, haftalık ve dönem içi verildiği toplam saat, ders dışı öngörülen toplam çalışma süresi, önşartı olan ders bilgisi, dersi son iki yılda veren öğretim elemanlarının bilgisi sunulmuştur.

Sunulan Ders Dosyasında ders değerlendirme kriterleri (*evaluation criteria*) verilmiştir: Kısa sınavlar: %25, katılım: %5, öneri film: %10, ödevler: %15, araştırma sunumu: %25, final teslimi: %20. Her bir kriterin dönemlere göre farklılaşan uygulama açıklamaları açıklanmıştır. Dosyalarda, orta ve en yüksek not örnekleri bulunmaktadır (Kısa sınavlar dosyası boş). Uygulamaların kendi içinde nasıl puanlandığı (*grading criteria*) ders izlencesinde yer alması önerilir.

2021-22 Güz dönemi\_Final Sınav (100\_ Burak Esen) + Araştırma sunumları (96\_Islam Sahraqui)

2022-23 Güz dönemi\_Final Sınav (96\_Gülşen Akın) + Araştırma sunumları (95\_Bera Meriç Çağdaş)

Dersin öğrenme çıktıları (*Learning Outcomes*) ders içeriği ile ilişkilendirilmiştir (*course content details*) ve dersin belirtilen hedefleri, ders çıktılarında kanıtlanmıştır.

Dersin öğrenme çıktıları (*Learning Outcomes*) 12 Program Çıktısıyla (*Program Outcomes*) ilişkilendirilmiştir, en ilişkili olanlarla eşleştirme yapılması tavsiye edilir.

Sunulan Ders Dosyasında dersin mezuna kazandırmayı hedeflediği bilgi/beceriler (BBY) ilan edilmiştir: BBY 1 (B2), BBY 2 (B3), BBY 3 (B3), BBY 5 (A3).

### **ARCH102 Design 2: Introduction to Architecture (4-6-7 / 10 AKTS)**

Bu stüdyo, öğrencilerin çeşitli bağlamlarda mimari alanla etkileşime girerek deneyimleyerek öğrenme becerilerini geliştirmeyi amaçlamaktadır.

Ders, 2020-21 Bahar, 2021-22 Bahar dönemlerinde açılmıştır.

Dersin ilgili dosyalarındaki tanıtım formlarında tanımı, öğrenme çıktıları, haftalık ve dönem içi verildiği toplam saat, ders dışı öngörülen toplam çalışma süresi ve dersi son iki yılda veren öğretim elemanlarının bilgisi sunulmuştur. Dersin önşartı Arch101, belirtilmiştir.

Ders izlencesi “ders politikaları” başlığı altında, derse devam, teslim ve intihal kuralları ayrıca tanımlanmıştır.

Sunulan Ders Dosyasında ders değerlendirme kriterleri (*evaluation criteria*) verilmiştir ve incelenen iki dönem için farklılık göstermektedir: 2020-21 Bahar Proje-1: %25, Proje-2: %30; Proje-3: %45; 2021-2022 Bahar Proje-1: %40, Proje-2: %60.

Dosyalarda, uygulamalara dair sınırdan geçer ve en yüksek not örnekleri kısmen bulunmaktadır. 2021-22 Bahar dönemine ait örnekler dosyanın boş olması nedeniyle

izlenememiştir. Uygulamaların not açılımları bulunmamaktadır. Uygulamaların kendi içinde nasıl puanlandırıldığının (*grading criteria*) ders izlenmesinde yer alması önerilir.

2020-21 Bahar dönemi\_ Proje 1 (65\_Seyda Ziftci) + Proje 2 (67\_Raziye Yılmaz)  
+ Proje 3 (62\_Melike Çatakoğlu)

2020-21 Bahar dönemi\_Yok

Dersin öğrenme çıktıları (*Learning Outcomes*) ders içeriği ile ilişkilendirilmiştir (*course content details*) ve dersin belirtilen hedefleri, ders çıktılarında kanıtlanmıştır.

Dersin öğrenme çıktıları (*Learning Outcomes*) Program Çıktılarıyla (*Program Outcomes*) ilişkilendirilmiştir, katkı düzeylerinin birinci sınıf seviyesinde yeniden değerlendirilmesi tavsiye edilir.

Matriste dersin mezuna kazandırmayı hedeflediği bilgi/beceriler (BBY): BBY 1 (B2), BBY 2 (B2), BBY 3 (B3), BBY 4 (B3), BBY 23 (B2) olarak işaretlenmiştir. Matriste işaretlenmiş olan BBY'ler ders dosyalarıyla genel olarak uyumlu olup BBY 23'e ilişkin yeterli bilgi ve örnek bulunmamıştır. Bu becerinin ders içi ağırlığının ve kazanım seviyesinin yeniden değerlendirilmesi tavsiye edilir.

### **ARCH112 Media Literacy 4 (3-1-4 / 5 AKTS)**

Ders, öğrencilerin medyanın doğası hakkında bilgili ve eleştirel bir anlayış geliştirmelerine; içerdiği mesajları ve bunların sosyal ve kültürel etkilerini incelemelerine, yorumlamalarına ve değerlendirmelerine yardımcı olmayı, farklı medya tekniklerini mimari tasarım ve iletişim için form oluşturma aygıtlarına dönüştürebilmelerini sağlamayı amaçlamaktadır.

Ders 2020-21 Bahar, 2021-22 Bahar dönemlerinde açılmıştır.

Dersin ilgili dosyalarındaki tanıtım formlarında tanımı, öğrenme çıktıları, haftalık ve dönem içi verildiği toplam saat, ders dışı öngörülen toplam çalışma süresi ve dersi son iki yılda veren öğretim elemanlarının bilgisi sunulmuştur. Dersin önşartı bulunmamaktadır.

Sunulan Ders Dosyasında ders değerlendirme kriterleri (*evaluation criteria*) verilmiştir; Kısa sınavlar: %15, tartışma: %5, sınıf içi %40, final sınavı: %40. Dosyalarda, ödev ve sınavlara dair sınırdan geçer ve en yüksek not örnekleri bulunmaktadır.

2020-21 Bahar dönemi\_ Final (100\_Pınar Şeker)

2021-22 Bahar dönemi\_ Final (94\_Elif Savaş)

Dersin öğrenme çıktıları (*Learning Outcomes*) ders içeriği ile ilişkilendirilmiştir (*course content details*) ve dersin belirtilen hedefleri, ders çıktılarında kanıtlanmıştır.

Dersin öğrenme çıktıları (*Learning Outcomes*) 12 Program Çıktısıyla (*Program Outcomes*) ilişkilendirilmiştir, en ilişkili olanlarla eşleştirme yapılması tavsiye edilir.

Matriste dersin mezuna kazandırmayı hedeflediği bilgi/beceriler (BBY): BBY 1 (B3), BBY 2 (B3), BBY 3 (B1), BBY 4 (B2) ve BBY 23 (B2) olarak işaretlenmiştir. BBY 1, BBY 2, BBY 4 ve BBY 23 beceri düzeylerinin dersin kapsamı açısından yüksek olduğu ve yeniden değerlendirilmesi tavsiye edilir.

Ders adının İngilizce (Media Literacy) -Türkçe (iletişim Yöntemleri) karşılığının yeniden ele alınması tavsiye edilir.

### **ARCH122 Materials & Behaviours (2-1-3 / 5 AKTS)**

Bu zorunlu ders, yapı malzemelerinin özelliklerini ve kullanım olanaklarının tanıtılmasını ve yapı malzemesi seçimi ile mimari tasarım konsepti arasındaki ilişkiyi kurmayı amaçlamaktadır.

Ders 2020-21 Bahar, 2021-22 Bahar dönemlerinde açılmıştır.

Dersin ilgili dosyalarındaki tanıtım formlarında tanımı, öğrenme çıktıları, haftalık ve dönem içi verildiği toplam saat, ders dışı öngörülen toplam çalışma süresi ve dersi son iki yılda veren öğretim elemanlarının bilgisi sunulmuştur. Dersin önşartı bulunmamaktadır.

Sunulan Ders Dosyasında ders değerlendirme kriterleri (*evaluation criteria*); 2020-21 ve 2021-22 Bahar için farklılaşmaktadır; Stüdyo çalışması (Quiz): %20, Ödevler: %30, Midterm: %25, Final: %25. Dosyalarda, ödev ve sınavlara dair sınırdan geçer ve en yüksek not örnekleri bulunmaktadır.

2020-21 Bahar dönemi\_ Midterm Submission (50\_Feyza Durmuş) + Final Research Submission (98\_Betül Yekrek)+ Midterm Quiz (51\_Melike Çatakoğlu) + Final Quiz (50\_Buse Yılmaz)

2021-22 Bahar dönemi\_ Midterm Exam (92\_Yusuf Banlı) + Final Exam (92\_Aisha Kidro Falaha)

Dersin öğrenme çıktıları (*Learning Outcomes*) ders içeriği ile ilişkilendirilmiştir (*course content details*) ve dersin belirtilen hedefleri, ders çıktılarındaki kanıtlanmıştır. LO4' ün yeniden değerlendirilmesi tavsiye edilir.

Dersin öğrenme çıktıları (*Learning Outcomes*) 12 Program Çıktısıyla (*Program Outcomes*) ilişkilendirilmiştir, en ilişkili olanlarla eşleştirme yapılması ve katkı düzeylerinin birinci sınıf seviyesi dikkate alınarak yeniden değerlendirilmesi tavsiye edilir.

Matriste dersin mezuna kazandırmayı hedeflediği bilgi/beceriler (BBY): BBY 13 (A1), BBY 15 (A1), BBY 17 (A1) olarak işaretlenmiştir. Matriste işaretlenmiş olan BBY'ler ders dosyalarıyla uyumludur.

### **ARCH132 Architectural History & Theory 1 (3-0-3 / 4 AKTS)**

Bu Zorunlu alan dersi, mimarlığın bir sosyal üretim süreci olduğu ön kabulüyle farklı coğrafyaların sanat ve mimarlığının İlkçağ'dan Ortaçağ'a kadar gelişim hikâyesini, toplumların sosyal kültürel ve ekonomik süreçleri ile incelemeyi amaçlamaktadır.

2020-21 Bahar, 2021-22 Bahar dönemlerinde açılmıştır.

Dersin ilgili dosyalarındaki tanıtım formlarında tanımı, öğrenme çıktıları, haftalık ve dönem içi verildiği toplam saat, ders dışı öngörülen toplam çalışma süresi, önşartı olan ders bilgisi, dersi son iki yılda veren öğretim elemanlarının bilgisi sunulmuştur.

Sunulan Ders Dosyasında ders değerlendirme kriterleri (*evaluation criteria*) verilmiştir: 2020-21 için; Kısa sınavlar: %15, aktif katılım: %10, sınıf içi tartışmaları: %13, ara

sınav: %15, yorumlu makaleler: %24, final sınavı: %15, müze ziyareti: %10. 2021-22 için; Kısa sınavlar: %15, aktif katılım: %10, sınıf içi tartışmaları: %26, ara sınav: %15, yorumlu makaleler: %10, final sınavı: %15, müze ziyareti: %10. Her bir kriterin dönemlere göre farklılaşan uygulama açıklamaları, kendi içinde nasıl puanlandığı (*grading criteria*) ders izlencesinde açıklanmıştır. Dosyalarda, orta ve en yüksek not örnekleri bulunmaktadır.

2020-21 Bahar dönemi\_Yorumlu makale (14,25\_Feyza Durmuş) + Ara Sınav (\_İsim yok) + Final Sınav (15\_ Pınar Şeker)

2021-22 Bahar dönemi\_Yorumlu makale (8\_Elif Gözelle) + Ara Sınav (13,5\_Aisha Khidro Falaha) + Final Sınav (15\_ Nesibe Dilan Yiğit)

Dersin öğrenme çıktıları (*Learning Outcomes*) ders içeriği ile ilişkilendirilmiştir (*course content details*) ve dersin belirtilen hedefleri, ders çıktılarında kanıtlanmıştır.

Dersin öğrenme çıktıları (*Learning Outcomes*) Program Çıktılarıyla (*Program Outcomes*) ilişkilendirilmiştir: PO2 (5), PO4 (3), PO5 (3), PO10 (3), PO11 (5), PO12 (5).

Sunulan Ders Dosyasında dersin mezuna kazandırmayı hedeflediği bilgi/beceriler (BBY) ilan edilmiştir: BBY 5 (A3), BBY 6 (A2).

## **ARCH201 Architectural Design 1 (4-6-7 / 9 AKTS)**

Bu stüdyo, Mimari Tasarım 1 stüdyosu, iç mekân- dış mekân, kamusal alan-özel alan ilişkilerini anlamak için konut tasarımlarına odaklanmakta ve tasarım sürecinde malzeme, yapı etkileşimi ve mekânsal işlevler ile günlük yaşamın temel ihtiyaçlarını öğretmeyi amaçlamaktadır.

Ders, 2021-22 Güz, 2022-23 Güz dönemlerinde açılmıştır.

2021-22 Güz Dönemi izlencesinde yer alan AKTS kredisi ders tanıtım formundan farklılaşmaktadır. 2022-23 Güz döneminde dersin AKTS'si 10'dan 9'a düşmüştür.

Dersin ilgili dosyalarındaki tanıtım formlarında tanımı, öğrenme çıktıları, haftalık ve dönem içi verildiği toplam saat, ders dışı öngörülen toplam çalışma süresi ve dersi son iki yılda veren öğretim elemanlarının bilgisi sunulmuştur. Dersin önşartı Arch102, belirtilmiştir.

Ders izlencesi "ders politikaları" başlığı altında, derse devam, teslim ve intihal kuralları ayrıca tanımlanmıştır.

Sunulan Ders Dosyasında ders değerlendirme kriterleri (*evaluation criteria*) verilmiştir: Katılım: %15, Analiz: %5, Eskiz sınavı ve pin up: %25, Jüri-1: %25, Final Jürisi: %40. Dosyalarda, uygulama ve jüriye dair sınırdan geçer ve en yüksek not örnekleri bulunmaktadır.

2021-22 Güz dönemi\_ Jury 1 (50\_Tahlshyn Balgabekova) + Final (50\_Melike Mutlu)

2022-23 Güz dönemi\_ Design 1 (62\_Melih Başoğlu) + Final (62\_Miray Kocabaş)

Dersin öğrenme çıktıları (*Learning Outcomes*) ders içeriği ile ilişkilendirilmiştir (*course content details*) ve dersin belirtilen hedefleri, ders çıktılarında kanıtlanmıştır.



Dersin öğrenme çıktıları (*Learning Outcomes*) Program Çıktılarıyla (*Program Outcomes*) ilişkilendirilmiştir.

Matriste dersin mezuna kazandırmayı hedeflediği bilgi/beceriler (BBY): BBY 1 (B2), BBY 2 (B3), BBY 3 (B2) ve BBY 4 (B3) olarak işaretlenmiştir. Matriste işaretlenmiş olan BBY'ler ders dosyalarıyla uyumludur.

### **ARCH221 Elements & Components 1 (3-1-4 / 6 AKTS)**

Bu zorunlu ders, mimari tasarım konsepti ile yapı malzemeleri ve detay tasarımı seçeneklerinin çeşitliliği arasındaki ilişki konusunda farkındalık sağlayarak, öğrencileri başarılı bir yapı elemanı sistemi tasarım süreci için donatmayı amaçlamaktadır.

Ders 2021-2022 Güz, 2022-2023 Güz dönemlerinde açılmıştır.

Dersin ilgili dosyalarındaki tanıtım formlarında tanımı, öğrenme çıktıları, haftalık ve dönem içi verildiği toplam saat, ders dışı öngörülen toplam çalışma süresi ve dersi son iki yılda veren öğretim elemanlarının bilgisi sunulmuştur. Dersin önşartı ARCH101 ve ARCH122 belirtilmiştir.

Sunulan Ders Dosyasında ders değerlendirme kriterleri (*evaluation criteria*) verilmiştir; Stüdyo çalışması: %30, Logbook: %15, Ödevler: %15, Midterm: %20, Final: %20. Dosyalarda, ödev ve sınavlara dair sınırdan geçer ve en yüksek not örnekleri bulunmaktadır.

2021-22 Güz dönemi\_ Midterm Exam (50\_Nurullah Sürekçi) + Final Submission (60, 63, 53\_Abdülkadir Yıldırım, Nihat Ayan, Ceyda Baş)

2022-23 Güz dönemi\_ Midterm Exam (78\_Gülendam Büyükbaş) + Final Submission (91, 95, 94\_Dilan Yiğit, Yusuf Banlı, Zehiye Ünal)

Dersin öğrenme çıktıları (*Learning Outcomes*) ders içeriği ile ilişkilendirilmiştir (*course content details*) ve dersin belirtilen hedefleri, ders çıktılarında kanıtlanmıştır.

Dersin öğrenme çıktıları (*Learning Outcomes*) 12 Program Çıktısıyla (*Program Outcomes*) ilişkilendirilmiştir, en ilişkili olanlarla eşleştirme yapılması tavsiye edilir.

Matriste dersin mezuna kazandırmayı hedeflediği bilgi/beceriler (BBY): BBY 13 (A2), BBY 15 (A2), BBY 17 (A2), BBY 18 (B1) ve BBY 23 (B5) olarak işaretlenmiştir. Matriste işaretlenmiş olan BBY'ler ders dosyalarıyla genel olarak uyumludur.

### **ARCH223 Structures 1 (2-1-3 / 4 AKTS)**

Bu zorunlu ders, taşıyıcı sistem elemanları ve davranışlarını malzeme ve geometrik özellikleri üzerinden tanıtmayı amaçlamıştır.

Ders 2021-22 Güz, 2022-23 Güz dönemlerinde açılmıştır.

Dersin ilgili dosyalarındaki tanıtım formlarında tanımı, öğrenme çıktıları, haftalık ve dönem içi verildiği toplam saat, ders dışı öngörülen toplam çalışma süresi ve dersi son iki yılda veren öğretim elemanlarının bilgisi sunulmuştur. Dersin önşartı bulunmamaktadır.

Sunulan Ders Dosyasında ders değerlendirme kriterleri (*evaluation criteria*) belirtilmiştir; Midterm: %40, Final: %60. Dosyalarda, 2022-23 Güz Dönemine ait ödev ve sınavlara dair sınırdan geçer ve en yüksek not örnekleri bulunmaktadır; 2021-22 Güz Dönemi örnekleri bulunmamaktadır.

2021-22 Güz dönemi\_ Yok

2022-23 Güz dönemi\_ Midterm Exam (50\_Selime Erikli) + Final Submission (62\_Selime Erikli, Fatma Koç)

Dersin öğrenme çıktıları (*Learning Outcomes*) ders içeriği ile ilişkilendirilmiştir (*course content details*) ancak belirtilen hedefler, ödev ve sınav örneklerinin yeterli olmaması nedeniyle ders çıktılarında kanıtlanamamıştır.

Dersin öğrenme çıktıları (*Learning Outcomes*) Program Çıktılarıyla (*Program Outcomes*) ilişkilendirilmiş olup bazıları 12 Program Çıktısıyla (*Program Outcomes*) da ilişkilendirilmiştir; en ilişkili olanlarla eşleştirme yapılması tavsiye edilir.

Matriste dersin mezuna kazandırmayı hedeflediği bilgi/beceriler (BBY): BBY 13 (A2), BBY 17 (A2), BBY 18 (B1) ve BBY 23 (B2) olarak işaretlenmiştir. Matriste işaretlenmiş olan BBY'lerden BBY 13 ve BBY 23 ders amaç ve içerikleriyle uyumlu olup ödev ve sınav örneklerinin yeterli olmaması nedeniyle kısmen değerlendirilebilmektedir. BBY 17 ve BBY 18 ile ilişkilendirme yapılamamaktadır.

### **ARCH231 Architectural History & Theory 2 (3-0-3 / 4 AKTS)**

Bu Zorunlu alan dersi, mimarlığın bir sosyal üretim süreci olduğu ön kabulüyle Erken modern dönemde (15 - 18. Yüzyıllar arası) farklı coğrafyalarda ortaya konan sanat ve mimarlığın gelişim hikayesini, toplumların sosyal kültürel ve ekonomik süreçleri ile tartışmayı amaçlamaktadır.

2021-22 Güz, 2022-23 Güz dönemlerinde açılmıştır.

Dersin ilgili dosyalarındaki tanıtım formlarında tanımı, öğrenme çıktıları, haftalık ve dönem içi verildiği toplam saat, ders dışı öngörülen toplam çalışma süresi, önşartı olan ders bilgisi, dersi son iki yılda veren öğretim elemanlarının bilgisi sunulmuştur.

Sunulan Ders Dosyasında ders değerlendirme kriterleri (*evaluation criteria*) verilmiştir: Kısa sınavlar: %15, aktif katılım: %10, sınıf içi CANVAS tartışmaları: %26, ara sınav: %15, arazi çalışmaları: %15, final sınavı: %20. Her bir kriterin dönemlere göre farklılaşan uygulama açıklamaları, kendi içinde nasıl puanlandığı (*grading criteria*) ders izlencesinde açıklanmıştır. Dosyalarda, orta ve en yüksek not örnekleri bulunmaktadır.

2021-22 Güz dönemi\_ Sınıf içi CANVAS tartışmaları (90,38\_Pınar Şeker) + Ara Sınav (45+\_Beyza Yıldırım) + Final Sınav (A-\_ Pınar Şeker)

2022-23 Güz dönemi\_ Sınıf içi CANVAS tartışmaları (96,20\_Ceren Yıldız) + Ara Sınav (90\_Sude Dek) + Final Sınav (94\_Sude Dek)

Dersin öğrenme çıktıları (*Learning Outcomes*) ders içeriği ile ilişkilendirilmiştir (*course content details*) ve dersin belirtilen hedefleri, ders çıktılarında kanıtlanmıştır.

Dersin öğrenme çıktıları (*Learning Outcomes*) 12 Program Çıktısıyla (*Program Outcomes*) ilişkilendirilmiştir, en ilişkili olanlarla eşleştirme yapılması tavsiye edilir.

Sunulan Ders Dosyasında dersin mezuna kazandırmayı hedeflediği bilgi/beceriler (BBY) ilan edilmiştir: BBY 5 (A4), BBY 6 (A3).

### **ARCH202 Architectural Design 2 (4-6-7 / 9 AKTS)**

Bu stüdyo, bir tasarım süreci olarak mekân, işlev ve kullanıcılar arasındaki etkileşimleri keşfetmek için morfolojiye odaklanmayı amaçlamaktadır.

2020-21 Bahar, 2021-22 Bahar dönemlerinde açılmıştır.

Dersin ilgili dosyalarındaki tanıtım formlarında tanımı, öğrenme çıktıları, haftalık ve dönem içi verildiği toplam saat, ders dışı öngörülen toplam çalışma süresi ve dersi son iki yılda veren öğretim elemanlarının bilgisi sunulmuştur. Dersin önşartı Arch201, belirtilmiştir.

Ders izlencesi “ders politikaları” başlığı altında, derse devam, teslim ve intihal kuralları ayrıca tanımlanmıştır.

Sunulan Ders Dosyasında ders değerlendirme kriterleri (*evaluation criteria*) verilmiştir: Katılım: %15, Eskiz sınavı (veya ödev) ve pin up: %15, Jüri-1: %15, Jüri-2: %15, Final Jürisi: %40. Dosyalarda, uygulama ve jüriye dair sınırdan geçer ve en yüksek not örnekleri bulunmaktadır.

2020-21 Bahar dönemi\_ Final Submission (50\_Ozan Fatih Emül)

2021-22 Bahar dönemi\_ Final Submission & Jury (97\_Şebnem Tan)

Dersin öğrenme çıktıları (*Learning Outcomes*) ders içeriği ile ilişkilendirilmiştir (*course content details*) ve dersin belirtilen hedefleri, ders çıktılarında kanıtlanmıştır. Ders tanımında yer alan teknoloji, malzeme, erişilebilirlik, ergonomi ve sürdürülebilirlik konularına ders amaçları ve öğrenme çıktılarında değinilmemektedir.

Dersin öğrenme çıktıları (*Learning Outcomes*) Program Çıktılarıyla (*Program Outcomes*) ilişkilendirilmiştir.

Matriste dersin mezuna kazandırmayı hedeflediği bilgi/beceriler (BBY): BBY 1 (B2), BBY 2 (B3), BBY 3 (B3) , BBY 4 (B3) ve BBY 13 (A1) olarak işaretlenmiştir. Matriste işaretlenmiş olan BBY'ler ders dosyalarıyla genel olarak uyumludur. BBY 13 (A1) kazanımına, ders bilgi formunda ders tanımı, amaç ve öğrenme çıktılarında değinilmemektedir; eklenmesi tavsiye edilir.

### **ARCH222 Elements & Components 2 (3-1-4 / 6 AKTS)**

Bu zorunlu ders, öğrencilerin, “Yapı Elemanları ve Bileşenleri 1” dersinde verilen yol haritalarını kullanarak performansa dayalı detay tasarım ilkeleri üzerinden uygulama projesi geliştirme sürecini deneyimlemelerini sağlamayı amaçlamaktadır.

Ders 2020-21 Bahar, 2021-22 Bahar dönemlerinde açılmıştır.

Dersin ilgili dosyalarındaki tanıtım formlarında tanımı, öğrenme çıktıları, haftalık ve dönem içi verildiği toplam saat, ders dışı öngörülen toplam çalışma süresi ve dersi son iki yılda veren öğretim elemanlarının bilgisi sunulmuştur. Dersin önşartı Arch201 ve Arch221 belirtilmiştir.

Sunulan Ders Dosyasında ders değerlendirme kriterleri (*evaluation criteria*) verilmiştir; Katılımı: %10, Ödevler: %20, Midterm Ödevi: %30, Final Ödevi: %40. Dosyalarda, ödev ve sınavlara dair sınırdan geçer ve en yüksek not örnekleri bulunmaktadır.

2020-21 Bahar dönemi\_ Midterm Submission (52\_Hamza Abouhelw) + Final Submission (55\_Zeynep Sevinçer)

2021-22 Bahar dönemi\_ Midterm Submission (72\_Pınar Şeker) + Final Submission (78\_Pınar Şeker)

Dersin öğrenme çıktıları (*Learning Outcomes*) ders içeriği ile ilişkilendirilmiştir (*course content details*) ve dersin belirtilen hedefleri, ders çıktılarında kanıtlanmıştır.

Dersin öğrenme çıktıları (*Learning Outcomes*) 12 Program Çıktısıyla (*Program Outcomes*) ilişkilendirilmiştir, en ilişkili olanlarla eşleştirme yapılması tavsiye edilir.

Matriste dersin mezuna kazandırmayı hedeflediği bilgi/beceriler (BBY): BBY 12 (A3) BBY 13 (A4), BBY 15 (A4), BBY 17 (A4) ve BBY 18 (B5) olarak işaretlenmiştir. Matriste işaretlenmiş olan BBY'ler ders dosyalarıyla genel olarak uyumlu olup beceri düzeylerinin dersin kapsamı ve müfredattaki yeri açısından yüksek olduğu ve yeniden değerlendirilmesi tavsiye edilir. BBY 12 ile ilişkilendirme yapılamamıştır.

## **ARCH224 Structures 2 (2-1-3 / 4 AKTS)**

Bu Zorunlu alan dersi, en yaygın yapısal öğelerin altında yatan yapısal ilkelerin anlaşılmasını amaçlamakta, kesit ve malzeme arasındaki ilişkilere odaklanmaktadır.

Ders 2020-21 Bahar, 2021-22 Bahar dönemlerinde açılmıştır.

Dersin ilgili dosyalarındaki tanıtım formlarında tanımı, öğrenme çıktıları, haftalık ve dönem içi verildiği toplam saat, ders dışı öngörülen toplam çalışma süresi ve dersi son iki yılda veren öğretim elemanlarının bilgisi sunulmuştur. Dersin ön şartı bulunmamaktadır.

Sunulan Ders Dosyasında ders değerlendirme kriterleri (*evaluation criteria*) belirtilmiştir; Ödevler: %15, Midterm: %35, Final: %50. Dosyalarda, 2020-21 Bahar Dönemi final sınavına dair sınırdan geçer ve en yüksek not örnekleri bulunmaktadır; diğer ödev ve sınavların örnekleri bulunmamaktadır. 2021-22 Bahar Dönemi örnekleri bulunmamaktadır.

2020-21 Bahar dönemi\_ Final (60\_Buse Akay)

2021-22 Bahar dönemi\_ Yok

Dersin öğrenme çıktıları (*Learning Outcomes*) ders içeriği ile ilişkilendirilmiştir (*course content details*) ancak belirtilen hedefler, ödev ve sınav örneklerinin yeterli olmaması nedeniyle ders çıktılarında kanıtlanamamıştır.

Dersin öğrenme çıktıları (*Learning Outcomes*) Program Çıktılarıyla (*Program Outcomes*) ilişkilendirilmiş olup bazıları 12 Program Çıktısıyla (*Program Outcomes*) da ilişkilendirilmiştir; en ilişkili olanlarla eşleştirme yapılması tavsiye edilir.

Matriste dersin mezuna kazandırmayı hedeflediği bilgi/beceriler (BBY): BBY 8 (B1), BBY 13 (A4), BBY 17 (A2), BBY 18 (B1) ve BBY 25 (A3) olarak işaretlenmiştir. Matriste

işaretlenmiş olan BBY 13 ders amaç ve içerikleriyle uyumlu olup BBY 17 ve BBY 18 ile ilişkilendirme yapılamamaktadır.

### **ARCH232 Architectural History & Theory 3 (3-0-3 / 4 AKTS)**

Bu Zorunlu alan dersi, mimarlığın bir sosyal üretim süreci olduğu ön kabulüyle Modern dönemde (19. ve 20. yüzyıl) farklı coğrafyalarda ortaya konan sanat ve mimarlığın gelişim hikayesini, toplumların sosyal kültürel ve ekonomik süreçleri ile tartışmayı amaçlamaktadır.

2020-21 Bahar, 2021-22 Bahar dönemlerinde açılmıştır.

Dersin ilgili dosyalarındaki tanıtım formlarında tanımı, öğrenme çıktıları, haftalık ve dönem içi verildiği toplam saat, ders dışı öngörülen toplam çalışma süresi, önşartı olan ders bilgisi, dersi son iki yılda veren öğretim elemanlarının bilgisi sunulmuştur.

Sunulan Ders Dosyasında ders değerlendirme kriterleri (*evaluation criteria*) verilmiştir: Kısa sınavlar: %10, aktif katılım: %10, sınıf içi CANVAS tartışmaları: %13, ara sınav: %15, arazi çalışmaları: %15, ödevler: %25, final sınavı: %15. Her bir kriterin dönemlere göre farklılaşan uygulama açıklamaları, kendi içinde nasıl puanlandığı (*grading criteria*) ders izlencesinde açıklanmıştır. Dosyalarda, orta ve en yüksek not örnekleri bulunmaktadır.

2020-21 Bahar dönemi\_Sınıf içi CANVAS tartışmaları (100\_ Fatma Nur Kanık) + Ara Sınav (13,5\_ Asmaa Elmahdy) + Final Sınav (12\_ Fatma Nur Kanık) + Sınavlar toplamı (96, 25\_ Fatma Nur Kanık)

2021-22 Bahar dönemi\_Aktif katılım (10\_ Mohammed Al Banna) + Ara Sınav (12,75\_ Marwah Al-Ansari) + Final Sınav (13.50\_ Melike Şeyma Tuna) + Sınavlar toplamı (76,25\_ Melike Şeyma Tuna)

Dersin öğrenme çıktıları (*Learning Outcomes*) ders içeriği ile ilişkilendirilmiştir (*course content details*) ve dersin belirtilen hedefleri, ders çıktılarında kanıtlanmıştır.

Dersin öğrenme çıktıları (*Learning Outcomes*) Program Çıktılarıyla (*Program Outcomes*) ilişkilendirilmiştir: PO2 (5), PO4 (3), PO5 (5), PO10 (3), PO11 (5), PO12 (5).

Sunulan Ders Dosyasında dersin mezuna kazandırmayı hedeflediği bilgi/beceriler (BBY) ilan edilmiştir: BBY 5 (A5), BBY 6 (A4).

### **ARCH250 Professional Practice on Site (0-2-1 / 2 AKTS)**

Bu zorunlu staj, öğrencilerin bir mimarın rollerini/sorumluluklarını anlamak amacıyla bir inşaat şantiyesinde 30 işgünü deneyim kazanmasını amaçlamaktadır. Staj döneminin sonunda öğrenciler günlük aktivitelerini içeren staj raporu ve bir posterini teslim etmekte ve sözlü sunum yapmaktadır.

Ders 2021-22 Güz, 2022-23 Güz dönemlerinde açılmıştır.

Dersin ilgili dosyalarındaki tanıtım formlarında tanımı, öğrenme çıktıları, haftalık ve dönem içi verildiği toplam saat, ders dışı öngörülen toplam çalışma süresi ve dersi son

iki yılda veren öğretim elemanlarının bilgisi sunulmuştur. Dersin önşartı ARCH122 ve ARCH201, belirtilmiştir.

Sunulan Ders Dosyasında ders değerlendirme kriterleri (*evaluation criteria*) verilmiştir: Rapor: %60, Sözlü sunum: %40.

2021-22 Güz dönemi\_ Report (Fatma Nur Kanık) + Presentation (Fatma Nur Kanık)

2022-23 Güz dönemi\_ Report (Buket Avcı)

Dersin öğrenme çıktıları (*Learning Outcomes*) ders içeriği ile ilişkilendirilmiştir (*course content details*) ve dersin belirtilen hedefleri, ders çıktılarında kanıtlanmıştır.

Dersin öğrenme çıktıları (*Learning Outcomes*) 12 Program Çıktısıyla (*Program Outcomes*) ilişkilendirilmiştir, en ilişkili olanlarla eşleştirme yapılması tavsiye edilir.

Matriste dersin mezuna kazandırmayı hedeflediği bilgi/beceriler (BBY): BBY 22 (A3), BBY 25 (A3), BBY 27 (A3), BBY 28 (A5) VE BBY 29 (A3) olarak işaretlenmiştir. Matriste işaretlenmiş olan BBY'ler ders dosyalarıyla genel olarak uyumlu olup BBY 27 ve BBY 29'un rapor ve sunumlarda ölçülebilir olmadığı, bu beceri düzeylerinin ve ölçme yönteminin yeniden değerlendirilmesi, ders amacı ve öğrenme çıktılarının BBY'lerle ilişkili şekilde revize edilmesi tavsiye edilir.

### **ARCH301 Architectural Design-3 (6-4-8 / 9 AKTS)**

Bu stüdyo, kentsel çekirdek ve çevre arasındaki sosyo-mekânsal problemler hakkında araştırmalara odaklanmakta ve kentsel gelişimin çevresel ilişkisini yeniden tasarlamak için tasarım önerileri geliştirmeyi amaçlamaktadır.

Ders 2021-22 Güz, 2022-23 Güz dönemlerinde açılmıştır.

2021-22 Güz Dönemi izlencesinde yer alan AKTS kredisi ve öğrenme çıktıları ders tanıtım formundan farklılaşmaktadır. 2022-23 Güz döneminde dersin AKTS'si 8'den 9'a çıkmıştır.

Dersin ilgili dosyalarındaki tanıtım formlarında tanımı, öğrenme çıktıları, haftalık ve dönem içi verildiği toplam saat, ders dışı öngörülen toplam çalışma süresi ve dersi son iki yılda veren öğretim elemanlarının bilgisi sunulmuştur. Dersin önşartı Arch202 ve ENG101, belirtilmiştir.

Ders izlencesi "ders politikaları" başlığı altında, derse devam, teslim ve intihal kuralları ayrıca tanımlanmıştır.

Sunulan Ders Dosyasında ders değerlendirme kriterleri (*evaluation criteria*) verilmiştir: Katılım: %10, Ödevler: %10, Pin uplar: %15, Midterm teslim ve jürisi: %25, Final Jürisi: %40. Dosyalarda, uygulama ve jüriye dair sınırdan geçer ve en yüksek not örnekleri bulunmaktadır.

2021-22 Güz dönemi\_ Final Submission & Jury (63\_Mehmet Dabbit)

2022-23 Güz dönemi\_ Final Submission (96\_Arzu Üçler)

Dersin öğrenme çıktıları (*Learning Outcomes*) ders içeriği ile ilişkilendirilmiştir (*course content details*) ve dersin belirtilen hedefleri, ders çıktılarında kanıtlanmıştır. Dersin iki

dönem izlencesi ile ders tanıtım formu arasında ders amacı ve öğrenme çıktıları başlıklarında farklılıklar görülmektedir; bu farklılıkların giderilmesi tavsiye edilir.

Dersin öğrenme çıktıları (*Learning Outcomes*) 12 Program Çıktısıyla (*Program Outcomes*) ilişkilendirilmiştir, en ilişkili olanlarla eşleştirme yapılması tavsiye edilir.

Matriste dersin mezuna kazandırmayı hedeflediği bilgi/beceriler (BBY): BBY 1 (B3), BBY 2 (B3), BBY 3 (B3) ve BBY 4 (B3) olarak işaretlenmiştir. Matriste işaretlenmiş olan BBY'ler ders dosyalarıyla genel olarak uyumludur.

### **ARCH311 Urban Studies (3-1-4 / 6 AKTS)**

Bu Zorunlu alan dersi, kentsel tasarım ve planlamanın boyutlarını, kentsel mekân üretimiyle ilgili sosyal, ekonomik ve politik süreçleri tanıtmayı, soyut düzeyde bir tasarım paradigması geliştirmeyi, bir mahalle birimi tasarlamayı, kentsel ve mimari ölçekler arasında soyut ve somut bir ilişki kurmaya yönelik bir tasarım çalışması yapılmasını amaçlamaktadır.

2021-22 Güz, 2022-23 Güz dönemlerinde açılmıştır.

Dersin ilgili dosyalarındaki tanıtım formlarında tanımı, öğrenme çıktıları, haftalık ve dönem içi verildiği toplam saat, ders dışı öngörülen toplam çalışma süresi, önşartı olan ders bilgisi, dersi son iki yılda veren öğretim elemanlarının bilgisi sunulmuştur.

Sunulan Ders Dosyasında ders değerlendirme kriterleri (*evaluation criteria*) verilmiştir: 2021-22 için; Haftalık ödevler: %10, stüdyo çalışmaları: %20, ara sınav: %30, final teslimi: %40. 2022-23 için; Haftalık ödevler: %10, stüdyo çalışmaları: %10, ara sınav: %30, final teslimi: %40, jüri: %5, eskiz sınavı: %5. Her bir kriterin dönemlere göre farklılaşan uygulama açıklamaları, kendi içinde nasıl puanlandığı (*grading criteria*) ders izlencesinde açıklanmıştır. Dosyalarda, orta ve en yüksek not örnekleri bulunmaktadır.

2021-22 Güz dönemi\_Stüdyo çalışmaları (89\_Betül Ağırgelir, 98\_Mustafa Ehven, 98\_Asyaz Gizem Gürbulak, 100\_Fatma Nur Kanık, 98\_Rabia Yiğit) + Ara Sınav (İsim yok) + Final teslimi (88-Betül Ağırgelir, 99\_Mustafa Ehven, 94\_Asyaz Gizem Gürbulak, 97\_Fatma Nur Kanık, 93\_Rabia Yiğit)

2022-23 Güz dönemi\_Stüdyo çalışmaları (86\_Şebnem Tan) + Ara Sınav (İsim yok) + Final teslimi (99\_Safiye İncinur Gökçe)

Dersin öğrenme çıktıları (*Learning Outcomes*) ders içeriği ile ilişkilendirilmiştir (*course content details*) ve dersin belirtilen hedefleri, ders çıktılarında kanıtlanmıştır.

Dersin öğrenme çıktıları (*Learning Outcomes*) 12 Program Çıktısıyla (*Program Outcomes*) ilişkilendirilmiştir, en ilişkili olanlarla eşleştirme yapılması tavsiye edilir.

Sunulan Ders Dosyasında dersin mezuna kazandırmayı hedeflediği bilgi/beceriler (BBY) ilan edilmiştir: BBY 8 (B3), BBY 9 (A3), BBY 10 (A5), BBY11 (A5).

### **ARCH302 Architectural Design-4 (4-6-7 / 9 AKTS)**

Bu stüdyo, kenti küresel bir perspektifte dönüştürmek için bir araç olarak kullanılabilecek yerel bir soruna odaklanarak, yerin fiziksel, sosyal karakterini veya somut olmayan değerlerini yorumlamaktan farklı yöntemler kullanarak yerinde veri

toplayarak hissetmeyi, anlamayı, okumayı ve bunları eskiz, analiz, kolaj, video gibi her türlü teknikle sunmayı amaçlamaktadır. Ders tanıtım formunda yer alan amacın netleştirilmesi tavsiye edilir.

Ders, 2020-21 Bahar, 2021-22 Bahar dönemlerinde açılmıştır.

2020-21 Bahar Dönemi izlencesinde yer alan AKTS kredisi ders tanıtım formundan farklılaşmaktadır. 2021-22 Bahar döneminde dersin AKTS'si 10'dan 9'a düşmüştür.

Dersin ilgili dosyalarındaki tanıtım formlarında tanımı, öğrenme çıktıları, haftalık ve dönem içi verildiği toplam saat, ders dışı öngörülen toplam çalışma süresi ve dersi son iki yılda veren öğretim elemanlarının bilgisi sunulmuştur. Dersin önşartı Arch301, belirtilmiştir.

Ders izlencesi "ders politikaları" başlığı altında, derse devam, teslim ve intihal kuralları ayrıca tanımlanmıştır.

Sunulan Ders Dosyasında ders değerlendirme kriterleri (*evaluation criteria*); 2020-21 Bahar için Katılım ve haftalık ödevler: %40, Midterm-1: %10, Midterm-2: %10, Eskiz Sınavı: %15, Final Jürisi: %25; 2021-22 Bahar Katılım ve haftalık ödevler: %16, Midterm-1: %12, Midterm-2:%12, Eskiz Sınavı:%20, Final Jürisi:%40 olarak verilmiştir. Dosyalarda, uygulama ve jüriye dair sınırdan geçer ve en yüksek not örnekleri bulunmaktadır.

2020-21 Bahar dönemi\_ Final Submission & Jury (64\_Şerife Duman)

2021-22 Bahar dönemi\_ Final Submission (100\_Mustafa Ehven) + Final (62\_Miray Kocabaş)

Dersin öğrenme çıktıları (*Learning Outcomes*) ders içeriği ile ilişkilendirilmiştir (*course content details*) ve dersin belirtilen hedefleri, ders çıktılarında kanıtlanmıştır. Dersin iki dönem izlencesi ile ders tanıtım formu arasında ders amacı ve öğrenme çıktıları başlıklarında farklılıklar görülmektedir; bu farklılıkların giderilmesi tavsiye edilir. Ders amacı ve öğrenme çıktılarının somutlaştırılması tavsiye edilir.

Dersin öğrenme çıktıları (*Learning Outcomes*) 12 Program Çıktısıyla (*Program Outcomes*) ilişkilendirilmiştir, en ilişkili olanlarla eşleştirme yapılması tavsiye edilir.

Matriste dersin mezuna kazandırmayı hedeflediği bilgi/beceriler (BBY): BBY 1 (B4), BBY 2 (B4), BBY 3 (B4) ve BBY 4 (B4) olarak işaretlenmiştir. Matriste işaretlenmiş olan BBY'ler ders dosyalarıyla genel olarak uyumludur.

## **ARCH332 Conservation Theory and Practice**

Bu zorunlu alan dersi, bu ders kültürel mirasa eleştirel bir bakış açısı kazandırmayı amaçlamaktadır. Çağdaş koruma teorisinin tarihsel gelişimine ek olarak ders, araştırma ve mimari tasarımın mirasla nasıl etkileşime girdiğini tartışmak için ulusal ve uluslararası vaka çalışmalarına odaklanmayı hedeflemektedir.

2020-2021 Bahar Dönemi, 2021-2022 Bahar Döneminde açılmıştır.

Dersin ilgili dosyalarındaki tanıtım formlarında tanımı, öğrenme çıktıları, haftalık ve dönem içi verildiği toplam saat, ders dışı öngörülen toplam çalışma süresi, dersi son iki yılda veren öğretim elemanlarının bilgisi sunulmuştur.



Sunulan Ders Dosyasında ders değerlendirme kriterleri (*evaluation criteria*) verilmiştir: Sınıf içi tartışmalara katılım %10, Poster Çalışması 15%, Pratik çalışma -1 20%, Final Sınavı 25%, Pratik Çalışma-2 30% Dosyalarda, orta ve en yüksek not örnekleri bulunmaktadır.

2020-2021 Bahar Dönemi Ders Çalışmaları teorik kısım haricinde sınıfın iki ayrı gruba bölünmesi ile yürütülmüştür.

(Mohit Vijay Purshhotam 91,5-Betül Keleş 83,3-Muhammed Ali Şahin 83,5)

2021-2022 Bahar Dönemi Ders Çalışmaları teorik kısım haricinde sınıfın iki ayrı gruba bölünmesi ile yürütülmüştür.

(Betül Ağırgelir 95,76, Mustafa Ehven 96,76, Asya Gizem Gürbulak 96,87- Fatma Nur Kanık 96,76-Dilara Pamuk 89,81-Rabia Yiğit 93,26)

Dersin öğrenme çıktıları (Learning Outcomes) ders içeriği ile ilişkilendirilmiştir (course content details) ve dersin belirtilen hedefleri, ders çıktılarında kanıtlanmıştır.

Dersin öğrenme çıktıları (Learning Outcomes) Program Çıktılarıyla (Program Outcomes) ilişkilendirilmiştir: PO4 (4), PO5 (5), PO 11 (2), PO12 (3).

Sunulan Ders Dosyasında dersin mezuna kazandırmayı hedeflediği bilgi/beceriler (BBY) : BBY 6 (A5), BBY 7 (A5), BBY 23 (B4) olarak işaretlenmiştir. Matriste işaretlenmiş olan BBY'lerin ders dosyalarıyla genel olarak uyumlu olduğu görülmektedir.

### **ARCH350 Professional Practice in Architectural Office (0-2-1 / 3 AKTS)**

Bu zorunlu staj, öğrencilerin bir mimarın rollerini/sorumluluklarını anlamak amacıyla bir mimarlık ofisinde 30 işgünü deneyim kazanmasını amaçlamaktadır. Staj döneminin sonunda öğrenciler günlük aktivitelerini içeren bir staj raporu teslim etmekte ve sözlü sunum yapmaktadır.

Ders 2021-22 Güz, 2022-23 Güz dönemlerinde açılmıştır.

Dersin ilgili dosyalarındaki tanıtım formlarında tanımı, öğrenme çıktıları, haftalık ve dönem içi verildiği toplam saat, ders dışı öngörülen toplam çalışma süresi ve dersi son iki yılda veren öğretim elemanlarının bilgisi sunulmuştur. Dersin ön şartı ARCH222 ve ARCH301, belirtilmiştir.

Sunulan Ders Dosyasında ders değerlendirme kriterleri (*evaluation criteria*) verilmiştir: Rapor: %70, Sözlü sunum: %30.

2021-22 Güz dönemi\_ Report (Fatmanur Kayaalp) + Presentation (Şükrü Durak)

2022-23 Güz dönemi\_ Report (Buse Yılmaz) + Presentation (Buse Yılmaz)

Dersin öğrenme çıktıları (*Learning Outcomes*) ders içeriği ile ilişkilendirilmiştir (*course content details*) ve dersin belirtilen hedefleri, ders çıktılarında kanıtlanmıştır.

Dersin öğrenme çıktıları (*Learning Outcomes*) 12 Program Çıktısıyla (*Program Outcomes*) ilişkilendirilmiştir, en ilişkili olanlarla eşleştirme yapılması tavsiye edilir.

Matriste dersin mezuna kazandırmayı hedeflediği bilgi/beceriler (BBY): BBY 22 (A4), BBY 24 (A3), BBY 27 (A3), BBY 28 (A5) VE BBY 29 (A3) olarak işaretlenmiştir. Matriste işaretlenmiş olan BBY'ler ders dosyalarıyla genel olarak uyumlu olup BBY 27 ve BBY

29'un rapor ve sunumlarda ölçülebilir olmadığı bu beceri düzeylerinin ve ölçme yönteminin yeniden değerlendirilmesi, ders amacı ve öğrenme çıktılarının BBY'lerle ilişkili şekilde revize edilmesi tavsiye edilir.

### **ARCH401 Architectural Design 5 (2-6-5 / 8 AKTS)**

Bu stüdyo tarihi bağlamda yeni mimari tasarım teması çerçevesinde öğrencilerin analizler tarafından belirlenen parametrelere dayanan ve farklı katmanların palimpsesti olarak mevcut tarihi, sosyal ve kültürel dokuya saygı gösterecek tasarım yöntemleri geliştirebilmelerini amaçlamaktadır.

Ders 2021-22 Güz, 2022-23 Güz dönemlerinde açılmıştır.

Dersin ilgili dosyalarındaki tanıtım formlarında tanımı, öğrenme çıktıları, haftalık ve dönem içi verildiği toplam saat, ders dışı öngörülen toplam çalışma süresi ve dersi son iki yılda veren öğretim elemanlarının bilgisi sunulmuştur. Dersin ön şartı Arch302 ve ENG102, belirtilmiştir.

Ders izlencesi "ders politikaları" başlığı altında, derse devam, teslim ve intihal kuralları ayrıca tanımlanmıştır.

Sunulan Ders Dosyasında ders değerlendirme kriterleri (*evaluation criteria*) verilmiştir: Katılım: %5, Ödevler: %5, Eskiz sınavı veya Pin uplar: %20, Midterm teslim ve jürileri: %25, Final Jürisi: %45. Dosyalarda, uygulama ve jüriye dair sınırdan geçer ve en yüksek not örnekleri bulunmaktadır.

2021-22 Güz dönemi\_ Final Submission (97\_Mustafa Burak Köroğlu)

2022-23 Güz dönemi\_ Final Submission & Jury (50\_Zeynep Sevinçer)

Dersin öğrenme çıktıları (*Learning Outcomes*) ders içeriği ile ilişkilendirilmiştir (*course content details*) ve dersin belirtilen hedefleri, ders çıktılarında kanıtlanmıştır. Ders amaç ve öğrenme çıktılarının ders içeriğinde açıklanan temayla somut olarak ilişkilendirilmesi tavsiye edilir.

Dersin öğrenme çıktıları (*Learning Outcomes*) 12 Program Çıktısıyla (*Program Outcomes*) ilişkilendirilmiştir, en ilişkili olanlarla eşleştirme yapılması tavsiye edilir.

Matriste dersin mezuna kazandırmayı hedeflediği bilgi/beceriler (BBY): BBY 1 (B5), BBY 2 (B4), BBY 3 (B5), BBY 4 (B5) ve BBY 20 (B4) olarak işaretlenmiştir. Matriste işaretlenmiş olan BBY'ler ders dosyalarıyla genel olarak uyumlu olup tasarım problemi karmaşıklığının BBY 20 kazanım seviyeleri açısından yeniden değerlendirilmesi tavsiye edilir.

### **ARCH421 Building Technologies (3-0-3 / 5 AKTS)**

Bu zorunlu ders yapıllı çevre için kritik konular ile inşaat sektörünün çevresel sorumluluklarını tanımlamayı ve öğrencileri yapı teknolojilerinin temelleri ve bunların binalara uygulanması konusunda araştırma ve tasarım yapabilecek şekilde donatmayı amaçlamakta, "Çevre Kontrolü/Bina Performansı" ve "Çevreye Duyarlı Mimarlık" olmak üzere iki modüle ayrılmaktadır.

Ders 2021-22 Güz, 2022-23 Güz dönemlerinde açılmıştır.

Dersin ilgili dosyalarındaki tanıtım formlarında tanımı, öğrenme çıktıları, haftalık ve dönem içi verildiği toplam saat, ders dışı öngörülen toplam çalışma süresi ve dersi son iki yılda veren öğretim elemanlarının bilgisi sunulmuştur. Dersin önşartı ARCH22X (ARCH221, ARCH222, ARCH223, ARCH224) belirtilmiştir.

Sunulan Ders Dosyasında ders değerlendirme kriterleri (*evaluation criteria*) verilmiştir; Stüdyo çalışması: %30, Ödevler: %15, Midterm: %20, Final: %35. Dosyalarda, ödev ve sınavlara dair sınırdan geçer ve en yüksek not örnekleri bulunmaktadır.

2021-22 Güz dönemi\_Midterm Submission (54\_Mustafa Berat Demir) + Final Submission (58\_Hilal Ünal)

2022-23 Güz dönemi\_Midterm Submission (99\_Fatma Nur Kanık) + Final Submission (98\_Mustafa Ehven)

Dersin öğrenme çıktıları (*Learning Outcomes*) ders içeriği ile ilişkilendirilmiştir (*course content details*) ve dersin belirtilen hedefleri, ders çıktılarında kanıtlanmıştır.

Dersin öğrenme çıktıları (*Learning Outcomes*) 12 Program Çıktısıyla (*Program Outcomes*) ilişkilendirilmiştir, en ilişkili olanlarla eşleştirme yapılması tavsiye edilir.

Matriste dersin mezuna kazandırmayı hedeflediği bilgi/beceriler (BBY): BBY 14 (A5), BBY 15 (A5), BBY 16 (A5), BBY 17 (A5) ve BBY 18 (B5) olarak işaretlenmiştir. Matriste işaretlenmiş olan BBY'ler ders dosyalarıyla genel olarak uyumludur.

## **ARCH402 Architectural Design 6 / Capstone (2-6-5 / 8 AKTS)**

Bitirme projesi stüdyosu, kentsel doku içerisinde araştırma odaklı ileri düzey bir mimari tasarım çözümü geliştirilmesini amaçlamakta, öğrencilerden, sürdürülebilir çevreler ve toplumlar için yerel ve küresel çözümler üreten, çağdaş ve özgün mimari yaklaşımlar ve teknolojiler önermeleri istenmektedir.

Ders, 2020-21 Bahar, 2021-22 Güz ve 2021-22 Bahar dönemlerinde açılmıştır.

Dersin ilgili dosyalarındaki tanıtım formlarında tanımı, öğrenme çıktıları, haftalık ve dönem içi verildiği toplam saat, ders dışı öngörülen toplam çalışma süresi ve dersi son iki yılda veren öğretim elemanlarının bilgisi sunulmuştur. Dersin önşartı Arch401 ve Arch2XX belirtilmiştir.

Ders izlencesi "ders politikaları" başlığı altında, derse devam, teslim ve intihal kuralları ayrıca tanımlanmıştır.

Sunulan Ders Dosyasında ders değerlendirme kriterleri (*evaluation criteria*); 2020-21 Bahar için Ödevler: %15, Pinuplar: %15, Midterm: %20, Eskiz Sınavı: %10, Final Jürisi: %40. Dosyalarda, uygulama ve jüriye dair sınırdan geçer ve en yüksek not örnekleri bulunmaktadır. 2020-2021 Bahar dönemi final notları ile örnek öğrenci çalışmalarındaki isimler eşleştirilememiştir.

2021-22 Güz dönemi\_Final (58\_Hüseyin Yiğitoğlu)

2021-22 Bahar dönemi\_Final (100\_Mohit Purshotam)

Dersin öğrenme çıktıları (*Learning Outcomes*) ders içeriği ile ilişkilendirilmiştir (*course content details*) ve dersin belirtilen hedefleri, ders çıktılarında kanıtlanmıştır.

Dersin öğrenme çıktıları (*Learning Outcomes*) 12 Program Çıktısıyla (*Program Outcomes*) ilişkilendirilmiştir, en ilişkili olanlarla eşleştirme yapılması tavsiye edilir.

Matriste dersin mezuna kazandırmayı hedeflediği bilgi/beceriler (BBY): BBY 1 (B5), BBY 2 (B5), BBY 3 (B5), BBY 4 (B5) ve BBY 20 (B5) olarak işaretlenmiştir. Matriste işaretlenmiş olan BBY'ler ders dosyalarıyla genel olarak uyumlu olup tasarım problemi karmaşıklığının BBY 20 kazanım seviyeleri açısından yeniden değerlendirilmesi tavsiye edilir.

### **ARCH422 Professional Practice and Ethics (3-0-3 / 5 AKTS)**

Ders, yapı üretim sürecinin farklı aşamalarında bir meslek olarak mimarlığın etik sorunlarına ve farklı türdeki uygulamalarına odaklanmayı ve mimarlıkla ilgili etik konuları tartışmayı amaçlamaktadır.

Ders, 2020-2021 Bahar, 2021-2022 Bahar dönemlerinde açılmıştır.

Dersin ilgili dosyalarındaki tanıtım formlarında tanımı, öğrenme çıktıları, haftalık ve dönem içi verildiği toplam saat, ders dışı öngörülen toplam çalışma süresi ve dersi son iki yılda veren öğretim elemanlarının bilgisi sunulmuştur. Dersin ön şartı ARCH401 ve ARCH2XX, belirtilmiştir.

Sunulan Ders Dosyasında ders değerlendirme kriterleri (*evaluation criteria*) verilmiştir; Midterm: %30, Süreç: %30, Final: %40. Dosyalarda, ödev ve sınavlara dair sınırdan geçer ve en yüksek not örnekleri bulunmaktadır.

2020-21 Bahar dönemi\_ Midterm Submission (81\_Alperen Çamlı) + Final As-built (88\_Akif Yıldırım)

2021-22 Bahar dönemi\_ Midterm Submission (70\_Mustafa Berat Demir) + Final As-built (55\_Mustafa Berat Demir)

Dersin öğrenme çıktıları (*Learning Outcomes*) ders içeriği ile ilişkilendirilmiştir (*course content details*) ve dersin belirtilen hedefleri, ders çıktılarında kanıtlanmıştır.

Dersin öğrenme çıktıları (*Learning Outcomes*) 12 Program Çıktısıyla (*Program Outcomes*) ilişkilendirilmiştir, en ilişkili olanlarla eşleştirme yapılması tavsiye edilir.

Matriste dersin mezuna kazandırmayı hedeflediği bilgi/beceriler (BBY): BBY 22 (A5), BBY 24 (A3), BBY 27 (A5), BBY 28 (A5) ve BBY 29 (A5) olarak işaretlenmiştir. Matriste işaretlenmiş olan BBY'ler ders dosyalarıyla genel olarak uyumludur.

## **SEÇMELİ DERSLER**

### **ARCA101 Experimental Design Studio (2-2-4 / 6 AKTS)**

Bu seçmeli alan dersi AGÜ Kampüsü'nde çevre kimliği ile bütünleşerek kullanıcı merkezli bir şehir mobilyası tasarlamayı amaçlamaktadır.

Ders 2021-22 Güz ve 2022-23 Güz döneminde açılmıştır.

Dersin ilgili dosyalarındaki tanıtım formlarında tanımı, öğrenme çıktıları, haftalık ve dönem içi verildiği toplam saat, ders dışı öngörülen toplam çalışma süresi ve dersi son

iki yılda veren öğretim elemanlarının bilgisi sunulmuştur. Dersin önşartı ARCH2XX, belirtilmiştir.

Sunulan Ders Dosyasında ders değerlendirme kriterleri (*evaluation criteria*) verilmiştir; Ödevler: %10, Pinup: %20, Katılım ve stüdyo çalışması: %30, Final: %40. Dosyalarda, ödev ve sınavlara dair sınırdan geçer ve en yüksek not örnekleri bulunmaktadır.

2021-22 Güz dönemi\_Group Presentations (isim yok)

2022-23 Güz dönemi\_Final (95\_İsmail Özalp)

Dersin öğrenme çıktıları (*Learning Outcomes*) ders içeriği ile ilişkilendirilmiştir (*course content details*) ve dersin belirtilen hedefleri, ders çıktılarında kanıtlanmıştır.

### **ARCA102 Introduction to Digital Design & Robotics**

Matriste Bilgi, Beceri, Yetkinlikler ile ilişkilendirilmesine karşın, rapor dönemlerinde ders açılmamış ve ders dosyalarında belgeleri sunulmamıştır.

### **ARCA105 Design Practices Studio (2-2-4 / 6 AKTS)**

Bu seçmeli alan dersi farklı ölçeklerde tasarım problemlerini interdisipliner bir yaklaşımla ele alırken geliştirilecek/uygulanacak projeler ve çözümlerinin üniversite-sanayi/ kamu kuruluşları/ STK işbirlikleri ile hayata geçirilmesine katkıda bulunmayı amaçlamaktadır.

Ders 2022-23 Güz döneminde açılmıştır.

Dersin ilgili dosyalarındaki tanıtım formlarında tanımı, öğrenme çıktıları, haftalık ve dönem içi verildiği toplam saat, ders dışı öngörülen toplam çalışma süresi ve dersi son iki yılda veren öğretim elemanlarının bilgisi sunulmuştur. Dersin önşartı ARCH2XX, belirtilmiştir.

Sunulan Ders Dosyasında ders değerlendirme kriterleri (*evaluation criteria*) verilmiştir; Eskiz sınavı: %10, Pinup: %10, Midterm: %25, Stüdyo çalışmaları: %15 ve Final: %40. Dosyalarda, ödev ve sınavlara dair sınırdan geçer ve en yüksek not örnekleri bulunmaktadır.

2022-23 Güz dönemi\_Final Submission (65\_Mehmet Şevki Dabbit)

Dersin öğrenme çıktıları (*Learning Outcomes*) ders içeriği ile ilişkilendirilmiştir (*course content details*) ve dersin belirtilen hedefleri, ders çıktılarında kanıtlanmıştır.

### **ARCA301 Architectural Survey & Documentation (2-2-4 / 6 AKTS)**

Bu seçmeli alan dersi Mimarlıkta mimari araştırma ve belgeleme yöntemlerini ve bunların mimarlık, mimarlık tarihi çalışmaları, koruma, restorasyon ve arkeoloji gibi farklı alanlarda nasıl kullanıldığını ve uygulamalarla geleneksel ve ileri teknikleri öğretmeyi amaçlamaktadır.

Ders 2020-2021 Bahar döneminde ve 2021- 2022 Bahar döneminde açılmıştır.

Dersin ilgili dosyalarındaki tanıtım formlarında tanımı, öğrenme çıktıları, haftalık ve dönem içi verildiği toplam saat, ders dışı öngörülen toplam çalışma süresi ve dersi son

iki yılda veren öğretim elemanlarının bilgisi sunulmuştur. Dersin önşartı ARCH301 olarak belirtilmiştir.

Sunulan Ders Dosyasında ders değerlendirme kriterleri (*evaluation criteria*) verilmiştir; Katılım: %10, Saha Çalışması: %30, Aktiviteler: %10, Teslimler: %50. Dosyalarda, ödev ve sınavlara dair sınırdan geçer ve en yüksek not örnekleri bulunmaktadır.

Bahar 21; Emine Nur Solmaz, Görkem Kemal Şahin, Aysu Şenbaş,Oruç Türk, Cansu Ünal, Akif Yıldırım (A), Sena Selcan Saybir ( C).

Bahar 22; Havva Gök, Cihan Gürbüz, Muhammed Halil Şahin (A).

Dersin öğrenme çıktıları (*Learning Outcomes*) ders içeriği ile ilişkilendirilmiştir (*course content details*) ve dersin belirtilen hedefleri, ders çıktılarında kanıtlanmıştır.

### **ARCA351 Practice in Architectural Conservation**

Matriste Bilgi, Beceri, Yetkinlikler ile ilişkilendirilmesine karşın, rapor dönemlerinde ders açılmamış ve ders dosyalarında belgeleri sunulmamıştır.

### **ARCA401 Urban Mapping**

Matriste Bilgi, Beceri, Yetkinlikler ile ilişkilendirilmesine karşın, rapor dönemlerinde ders açılmamış ve ders dosyalarında belgeleri sunulmamıştır.

### **ARCD101 Digital Fabrication (2-1-3 / 5 AKTS)**

Bu seçmeli alan dersi yazılım ve otomasyon yöntemlerine odaklanarak öğrencilerin tasarım ve üretim teknikleriyle tanışmasını sağlamayı amaçlamaktadır.

Ders 2020-21 Bahar ve 2021-22 Bahar döneminde açılmıştır.

Dersin ilgili dosyalarındaki tanıtım formlarında tanımı, öğrenme çıktıları, haftalık ve dönem içi verildiği toplam saat, ders dışı öngörülen toplam çalışma süresi ve dersi son iki yılda veren öğretim elemanlarının bilgisi sunulmuştur. Dersin önşartı ARCH2XX, belirtilmiştir.

Sunulan Ders Dosyasında ders değerlendirme kriterleri (*evaluation criteria*) verilmiştir; Teslim 1: %20, Teslim 2: %20, Teslim 3: %20 ve Final: %40. Dosyalarda, ödev ve sınavlara dair sınırdan geçer ve en yüksek not örnekleri bulunmaktadır.

2020-21 Bahar dönemi\_Final (70\_Hüseyin Yiğitoğlu)

2021-22 Bahar dönemi\_Final (100\_Asmah Mohamed Yo Elmahdy)

Dersin öğrenme çıktıları (*Learning Outcomes*) ders içeriği ile ilişkilendirilmiştir (*course content details*) ve dersin belirtilen hedefleri, ders çıktılarında kanıtlanmıştır.

### **ARCD102 Site Analysis**

Matriste Bilgi, Beceri, Yetkinlikler ile ilişkilendirilmesine karşın, rapor dönemlerinde ders açılmamış ve ders dosyalarında belgeleri sunulmamıştır.

### **ARCD103 Design Methods & Practices**

Matriste Bilgi, Beceri, Yetkinlikler ile ilişkilendirilmesine karşın, rapor dönemlerinde ders açılmamış ve ders dosyalarında belgeleri sunulmamıştır.

### **ARCD106 Product Design & Fabrication (2-1-3) 5 AKTS**

Bu seçmeli alan dersi öğrencilerin takı ve minimal ürün tasarımı ve üretimi ile ilgili malzeme, teknik ve ekipmanları ile tanışmasını sağlamayı amaçlamaktadır.

Ders 2020-21 Bahar ve 2021-22 Güz döneminde açılmıştır.

Dersin ilgili dosyalarındaki tanıtım formlarında tanımı, öğrenme çıktıları, haftalık ve dönem içi verildiği toplam saat, ders dışı öngörülen toplam çalışma süresi ve dersi son iki yılda veren öğretim elemanlarının bilgisi sunulmuştur. Dersin önşartı bulunmamaktadır.

Sunulan Ders Dosyasında ders değerlendirme kriterleri (*evaluation criteria*) verilmiştir; Katılım: %10, Modül 1: %25, Modül 2: %30 ve Modül: %35. Dosyalarda, ödev ve sınavlara dair sınırdan geçer ve en yüksek not örnekleri bulunmaktadır.

2020-21 Bahar dönemi\_Modül 3 (90\_Fatmanur Kayaalp)

2021-22 Güz dönemi\_Work 3 (isim yok)

Dersin öğrenme çıktıları (*Learning Outcomes*) ders içeriği ile ilişkilendirilmiştir (*course content details*) ve dersi belirtilen hedefleri, ders çıktılarında kanıtlanmıştır.

### **ARCD108 Production of Urban Space**

Matriste Bilgi, Beceri, Yetkinlikler ile ilişkilendirilmesine karşın, rapor dönemlerinde ders açılmamış ve ders dosyalarında belgeleri sunulmamıştır.

### **ARCD110 Transit Architecture (2-1-3 / 5 AKTS)**

Bu Seçmeli bölüm dersi, ulaşım binaları, yolcuların tüm gerekli güvenlik, erişilebilirlik ve operasyonel tasarım gereksinimlerini karşılayabilecek ulaşım mimarisi konusunda ileri düzeyde bir yaklaşımı kavratmayı amaçlamaktadır.

Ders 2020-2021 Bahar döneminde açılmıştır.

Dersin ilgili dosyalarındaki tanıtım formlarında tanımı, öğrenme çıktıları, önşartı olan ders bilgisi bulunmakla birlikte; ders izlencesi sunulmadığı için haftalık ve dönem içi verildiği toplam saat, ders dışı öngörülen toplam çalışma süresi, dersi son iki yılda veren öğretim elemanlarının bilgisi bulunmamıştır.

Sunulan Ders Dosyasında ders değerlendirme kriterleri (*evaluation criteria*) ve öğrenci örnekleri bulunmadığı için dersi değerlendirmesi yapılamamıştır.

Sunulan Ders Dosyasında dersi mezuna kazandırmayı hedeflediği bilgi/beceriler (BBY) ilan edilmiştir: BBY 1 (B1), BBY 3 (B3), BBY 4 (B2).

### **ARCD111 Architectural Photography (2-1-3 / 5 AKTS)**

Bu Seçmeli bölüm dersi, mimarlığın manipüle edilmiş dijital fotografik görüntüler aracılığıyla kendini açıklayabileceğini öğretmeyi amaçlamaktadır.

2021-2022 Güz, 2021-2022 Bahar, 2022-2023 Güz dönemlerinde açılmıştır.

Dersin ilgili dosyalarındaki tanıtım formlarında tanımı, öğrenme çıktıları, haftalık ve dönem içi verildiği toplam saat, ders dışı öngörülen toplam çalışma süresi, önşartı olan ders bilgisi, dersi son iki yılda veren öğretim elemanlarının bilgisi sunulmuştur.

Sunulan Ders Dosyasında ders değerlendirme kriterleri (*evaluation criteria*) verilmiştir: Haftalık ödevler: %60, Final teslimi: %60. Her bir kriterin dönemlere göre farklılaşan uygulama açıklamaları, kendi içinde nasıl puanlandığı (*grading criteria*) ders izlencesinde açıklanmamıştır. Dosyalarda, orta ve en yüksek not örnekleri bulunmaktadır (2021-22 Bahar ve 2022-23 Güz Final teslimlerinde öğrenci isimleri yok).

2021-22 Güz dönemi\_ Final teslimi (93\_ İlke Aslı Aslan)

2021-2022 Bahar\_ Final teslimi (İsim yok)

2022-23 Güz dönemi\_ Final teslimi (İsim yok)

Dersin öğrenme çıktıları (*Learning Outcomes*) ders içeriği ile ilişkilendirilmiştir (*course content details*) ve dersin belirtilen hedefleri, ders çıktılarında kanıtlanmıştır.

Dersin öğrenme çıktıları (*Learning Outcomes*) 12 Program Çıktısıyla (*Program Outcomes*) ilişkilendirilmiştir, en ilişkili olanlarla eşleştirme yapılması tavsiye edilir.

Sunulan Ders Dosyasında dersin mezuna kazandırmayı hedeflediği bilgi/beceriler (BBY) ilan edilmiştir: BBY 3 (B3), BBY 9 (A3), BBY 10 (A2), BBY23 (B1).

### **ARCD112 Global Challenges & Urbanization (2-1-3 / 5 AKTS)**

Bu Seçmeli alan dersi, küresel kentleşmenin zorluklarını uluslararası örnekler üzerinden sosyal-ekonomik, politik ve çevre boyutlarıyla analiz etmeyi amaçlamaktadır.

2020-2021 Bahar, 2021-2022 Güz, 2021-2022 Bahar, 2022-2023 Güz dönemlerinde açılmıştır.

Dersin ilgili dosyalarındaki tanıtım formlarında tanımı, öğrenme çıktıları, haftalık ve dönem içi verildiği toplam saat, ders dışı öngörülen toplam çalışma süresi, önşartı olan ders bilgisi, dersi son iki yılda veren öğretim elemanlarının bilgisi sunulmuştur. Ders izlencesinde adı "the challenges of global urbanization" olarak görülmektedir.

Sunulan Ders Dosyasında ders değerlendirme kriterleri (*evaluation criteria*) verilmiştir: Grup sunumları: %25, yorum makalesi: %15, final teslimi: %60. Her bir kriterin dönemlere göre farklılaşan uygulama açıklamaları, kendi içinde nasıl puanlandığı (*grading criteria*) ders izlencesinde açıklanmamıştır. Dosyalarda, orta ve en yüksek not örnekleri bulunmaktadır.

2020-21 Bahar dönemi\_ Final teslimi (90\_Rukiye Er)



2021-22 Güz dönemi\_Final teslimi (90\_Salih Kuyumcu)

2021-22 Bahar dönemi\_Final teslimi (95\_Ali Sina Arslan)

2022-23 Güz dönemi\_Final teslimi (95\_Mehmet Şevki Dabbit)

Dersin öğrenme çıktıları (*Learning Outcomes*) ders içeriği ile ilişkilendirilmiştir (*course content details*) ve dersin belirtilen hedefleri, ders çıktılarında kanıtlanmıştır.

Dersin öğrenme çıktıları (*Learning Outcomes*) 12 Program Çıktısıyla (*Program Outcomes*) ilişkilendirilmiştir, en ilişkili olanlarla eşleştirme yapılması tavsiye edilir.

Sunulan Ders Dosyasında dersin mezuna kazandırmayı hedeflediği bilgi/beceriler (BBY) ilan edilmiştir: BBY 8 (B5), BBY98 (A3), BBY 10 (A5), BBY 11 (A4).

### **ARCD113 Architectural Sketching**

Matriste Bilgi, Beceri, Yetkinlikler ile ilişkilendirilmesine karşın, rapor dönemlerinde ders açılmamış ve ders dosyalarında belgeleri sunulmamıştır.

### **ARCD151 Design Implementations**

Matriste Bilgi, Beceri, Yetkinlikler ile ilişkilendirilmesine karşın, rapor dönemlerinde ders açılmamış ve ders dosyalarında belgeleri sunulmamıştır.

### **ARCD203 Alternative Construction Methods (2-1-3 / 5 AKTS)**

Bu seçmeli alan dersi bina üretiminde doğal ve yeniden kullanılabilir malzemeleri kullanan yapı sistemlerini tanıtmayı amaçlamaktadır.

Ders 2021-22 Bahar döneminde açılmıştır.

Dersin ilgili dosyalarındaki tanıtım formlarında tanımı, öğrenme çıktıları, haftalık ve dönem içi verildiği toplam saat, ders dışı öngörülen toplam çalışma süresi ve dersi son iki yılda veren öğretim elemanlarının bilgisi sunulmuştur. Dersin önşartı bulunmamaktadır.

Sunulan Ders Dosyasında ders değerlendirme kriterleri (*evaluation criteria*) verilmiştir; Araştırma Sunumu: %25, Stüdyo çalışması: %25, Midterm %25 ve Fina: %25. Dosyalarda, ödev ve sınavlara dair sınırdan geçer ve en yüksek not örnekleri bulunmaktadır.

2021-22 Bahar dönemi\_Final(84, 74\_Mustafa Ehven, Asım Jabbarlı)

Dersin öğrenme çıktıları (*Learning Outcomes*) ders içeriği ile ilişkilendirilmiştir (*course content details*) ve dersin belirtilen hedefleri, ders çıktılarında kanıtlanmıştır.

### **ARCD204 Vernacular Architecture**

Matriste Bilgi, Beceri, Yetkinlikler ile ilişkilendirilmesine karşın, rapor dönemlerinde ders açılmamış ve ders dosyalarında belgeleri sunulmamıştır.

### **ARCD301 Playing with the Past**

Bu seçmeli alan dersi, oyunlar, iyi entegre edilirse öğrenciler için yeni öğrenme ve deneyim olanakları sağlayabilirler. Bu ders bir dizi bilgisayar oyununu inceleme konusu ederek tarihsel olgu, olay ve mekanların nasıl simüle edildiklerini araştırmayı amaçlamaktadır.

Ders 2020-2021 Bahar döneminde açılmıştır.

Dersin ilgili dosyalarındaki tanıtım formlarında tanımı, öğrenme çıktıları, haftalık ve dönem içi verildiği toplam saat, ders dışı öngörülen toplam çalışma süresi ve dersin verildiği dönemde veren öğretim elemanlarının bilgisi sunulmuştur. Dersin önşartı bulunmamaktadır.

Sunulan Ders Dosyasında ders değerlendirme kriterleri (*evaluation criteria*) müfredat bilgisi bulunmamıştır. Ancak; Final not çizelgesinden Katılım: %15, Ara sınav: %20, Blog Gönderimi (ödev): %35, Final Teslimi: %30 şeklinde olduğu anlaşılmaktadır. Dosyalarda, ödev ve sınavlara dair sınırdan geçer ve en yüksek not örnekleri bulunmaktadır.

2020-2021 Bahar; Ahmad Asadillah Abdurrahman (99), Faruk Derviş Dalyan (15), Sara Saeed Abdurrahman Eltahir (15) notları görülmektedir.

Dersin öğrenme çıktıları (*Learning Outcomes*) ders içeriği ile ilişkilendirilmiştir (*course content details*) ve dersin belirtilen hedefleri, ders çıktılarında kanıtlanmıştır.

### **ARCD302 Traditional Housing Culture In Anatolia**

Bu seçmeli alan dersi, oyunlar, Anadolu'nun farklı bölgelerindeki geleneksel konut yapılarının kültürünü ve özelliklerini anlamaya dayanmaktadır. Anadolu'nun farklı bölgelerindeki geleneksel konutların özellikleri, mekân organizasyonu, yapım tekniği, malzeme, kullanıcı ve mekanların etkileşim örüntüleri üzerinden incelemeyi amaçlamaktadır.

Ders 2021-2022 Bahar döneminde açılmıştır.

Dersin ilgili dosyalarındaki tanıtım formlarında tanımı, öğrenme çıktıları, haftalık ve dönem içi verildiği toplam saat, ders dışı öngörülen toplam çalışma süresi ve dersin verildiği dönemde veren öğretim elemanlarının bilgisi sunulmuştur. Dersin önşartı bulunmamaktadır.

Sunulan Ders Dosyasında ders değerlendirme kriterleri (*evaluation criteria*) müfredat bilgisi yer almaktadır. Katılım: %10, Ara sınav: %20, Arazi inceleme Raporu: %30, Final Teslimi ve Sunumu: %40 şeklinde olduğu anlaşılmaktadır. Dosyalarda, ödev ve sınavlara dair sınırdan geçer ve en yüksek not örnekleri bulunmaktadır.

2021-2022 Bahar; Betül Ağırgelir (A), Asya Gizem Gürbulak (A), Hamza Haidam (C) notları görülmektedir.

Dersin öğrenme çıktıları (*Learning Outcomes*) ders içeriği ile ilişkilendirilmiştir (*course content details*) ve dersin belirtilen hedefleri, ders çıktılarında kanıtlanmıştır.

### **ARCD303 20th Century Architecture**

Matriste Bilgi, Beceri, Yetkinlikler ile ilişkilendirilmesine karşın, rapor dönemlerinde ders açılmamış ve ders dosyalarında belgeleri sunulmamıştır.

### **ARCD305 Contemporary Issues In Cultural Heritage Studies**

Bu seçmeli alan dersi; kültürel miras çalışmalarıyla ilgilenen tüm öğrencilere, farklı disiplinlerin uzmanlıklarını içeren kültürel miras çalışmaları teorileri ve uygulamalarının temel kavramlarını anlatmayı amaçlamaktadır.

Ders 2020-2021 Bahar, 2021-2022 Güz, 2022- 2023 Güz dönemlerinde açılmıştır.

Dersin ilgili dosyalarındaki tanıtım formlarında tanımı, öğrenme çıktıları, haftalık ve dönem içi verildiği toplam saat, ders dışı öngörülen toplam çalışma süresi ve dersi son iki yılda veren öğretim elemanlarının bilgisi sunulmuştur. Dersin önşartı bulunmamaktadır.

Sunulan Ders Dosyasında ders değerlendirme kriterleri (*evaluation criteria*) müfredat bilgisi yer almaktadır. Katılım: %10, Ara sınav: %15, rapor -ödev: %20, Grup Çalışması: %20, Poster Teslimi: % 35 şeklinde olduğu anlaşılmaktadır. Dosyalarda, ödev ve sınavlara dair sınırdan geçer ve en yüksek not örnekleri bulunmaktadır.

2020- 2021 Bahar; Asma Mohammed AbouYoussef Almahdy (A), Amama Zayat (A), Aslı Aksakal (F).

2021-2022 Güz; Elif Rumeysa Özsoy (A), Ahmad Albek (A), Gülcan Bal (C+).

2022-2023 Güz; Fatma Nur Kanık (A), Meryem Aksamaz (A), Ezgi Bayram (A), Mehmet Şevki Dabbit (C-), Şükrü Durak (C-), Ozan Fatih Emül (C-).

Dersin öğrenme çıktıları (*Learning Outcomes*) ders içeriği ile ilişkilendirilmiştir (*course content details*) ve dersin belirtilen hedefleri, ders çıktılarında kanıtlanmıştır.

### **ARCD306 Anatolian Archaeology & Architecture**

Bu seçmeli alan dersi; arkeoloji ve mimarlık disiplinleri, bulgu ve bilgilerin fiziksel çevre üzerinden yorumlanması, tartışılması ve Anadolu'daki kültürel sürekliliğin anlaşılmasını hedeflemektedir. Mimarların arkeolojik çalışmalardaki rolü, katkısı ve kendi mesleki disiplinleri üzerinden arkeolojik buluntuları, mimarı değerleri, geçmiş dönemleri tanımlayan sanatı ve kültürü araştırmaları, bugünün kentlerini ve mimarlığını bütüncül bir yaklaşımla ele almayı amaçlamaktadır.

Ders 2021-2022 Bahar döneminde açılmıştır.

Dersin ilgili dosyalarındaki tanıtım formlarında tanımı, öğrenme çıktıları, haftalık ve dönem içi verildiği toplam saat, ders dışı öngörülen toplam çalışma süresi ve dersin açıldığı dönemde veren öğretim elemanının bilgisi sunulmuştur. Dersin önşartı bulunmamaktadır.

Sunulan Ders Dosyasında ders değerlendirme kriterleri (*evaluation criteria*) müfredat bilgisi yer almaktadır. Katılım: %10, Ara sınav: %6, rapor -ödev: % 14, Sunumlar: %20,

Final Teslimi: % 50 şeklinde olduğu anlaşılmaktadır. Dosyalarda, ödev ve sınavlara dair sınırdan geçer ve en yüksek not örnekleri bulunmaktadır.

2021-2022 Bahar; Jawahhir Huseein Iman (A), Rabia Başyigit (A), Sel Ceyda Baz (F), Ikram Alyazidi (F), Sem Kaya (F), İsmail Eren Murt (F).

Dersin öğrenme çıktıları (*Learning Outcomes*) ders içeriği ile ilişkilendirilmiştir (*course content details*) ve dersin belirtilen hedefleri, ders çıktılarında kanıtlanmıştır.

### **ARCD410 Global Perspectives On Urban Street Design**

Matriste Bilgi, Beceri, Yetkinlikler ile ilişkilendirilmesine karşın, rapor dönemlerinde ders açılmamış ve ders dosyalarında belgeleri sunulmamıştır.

### **ARCD411 Urban Traffic Planning**

Matriste Bilgi, Beceri, Yetkinlikler ile ilişkilendirilmesine karşın, rapor dönemlerinde ders açılmamış ve ders dosyalarında belgeleri sunulmamıştır.

### **ARCG103 Architectural Image & Materiality**

Matriste Bilgi, Beceri, Yetkinlikler ile ilişkilendirilmesine karşın, rapor dönemlerinde ders açılmamış ve ders dosyalarında belgeleri sunulmamıştır.

### **ARCG106 Arts & Crafts**

Matriste Bilgi, Beceri, Yetkinlikler ile ilişkilendirilmesine karşın, rapor dönemlerinde ders açılmamış ve ders dosyalarında belgeleri sunulmamıştır.

### **ARCG108 Architecture As A Social Practice**

Matriste Bilgi, Beceri, Yetkinlikler ile ilişkilendirilmesine karşın, rapor dönemlerinde ders açılmamış ve ders dosyalarında belgeleri sunulmamıştır.

### **ARCG109 Bicycle & The City**

Matriste Bilgi, Beceri, Yetkinlikler ile ilişkilendirilmesine karşın, rapor dönemlerinde ders açılmamış ve ders dosyalarında belgeleri sunulmamıştır.

### **ARCG110 Organic Design, Back To Nature**

Matriste Bilgi, Beceri, Yetkinlikler ile ilişkilendirilmesine karşın, rapor dönemlerinde ders açılmamış ve ders dosyalarında belgeleri sunulmamıştır.

### **ARCG303 Anatolian Cities In History**

Bu seçmeli alan dersi; Neolitik yerleşimlerin tarihsel bağlamda evrimine odaklanmaktadır. Yerleşimlerin insanoğlunun tarih boyunca evrimi teorisini eleştirel bir

bakış açısıyla analiz eder ve tartışır. Ekonomik, politik, sosyal - kültürel ve çevresel açılardan korunan arkeolojik alanların farklı ve önemli durumlarını tartışmayı amaçlamaktadır.

Ders 2020-2021 Bahar, 2021-2022 Bahar, 2021-2022 Güz, 2022-2023 Güz, dönemlerinde açılmıştır.

Dersin ilgili dosyalarındaki tanıtım formlarında tanımı, öğrenme çıktıları, haftalık ve dönem içi verildiği toplam saat, ders dışı öngörülen toplam çalışma süresi ve son iki yılda veren öğretim elemanlarının bilgisi sunulmuştur. Dersin önşartı bulunmamaktadır.

Sunulan Ders Dosyasında ders değerlendirme kriterleri (*evaluation criteria*) müfredat bilgisi yer almaktadır. Ödev ve Sunumlar: % 20, Arkeolojik Alan Gezisi: % 20, Ara sınav: % 15, Final Grup sunum, Poster ve rapor: % 45 şeklinde olduğu anlaşılmaktadır. Dosyalarda, ödev ve sınavlara dair sınırdan geçer ve en yüksek not örnekleri bulunmaktadır.

2020-2021 Bahar: Betül Ağırgelir (A), Melike Nur Akyüz (A), Zehra Sümeyye Bindak (B-), Ezgi Bayram (B-).

2021-2022 Bahar: Raziye Yılmaz (A), Beyza Yıldırım(A), Ikram Alyazidi (F)

2021-2022 Güz: Zainnab Aloussi (A), Emre Aslan (A), Fatma Nur Burgu (B-).

2022-2023 Güz: Esra Betül Ağdemir (A).

Dersin öğrenme çıktıları (*Learning Outcomes*) ders içeriği ile ilişkilendirilmiştir (*course content details*) ve dersin belirtilen hedefleri, ders çıktılarında kanıtlanmıştır.

### **ARCG304 Civilizations & Cities**

Matriste Bilgi, Beceri, Yetkinlikler ile ilişkilendirilmesine karşın, rapor dönemlerinde ders açılmamış ve ders dosyalarında belgeleri sunulmamıştır.

### **ARCG305 Accessibility in Cities (2-0-2 / 3 AKTS)**

Bu Seçmeli alan dersi, konut alanları, kamusal alanlar, rekreasyon alanları gibi erişilebilirlik ve hareketlilik ile ilgili kavramlara ve erişilebilir kentsel alanlara odaklanmayı amaçlamaktadır.

2020-2021 Bahar, 2021-2022 Bahar dönemlerinde açılmıştır.

Dersin ilgili dosyalarındaki tanıtım formlarında tanımı, öğrenme çıktıları, haftalık ve dönem içi verildiği toplam saat, ders dışı öngörülen toplam çalışma süresi, önşartı olan ders bilgisi, dersi son iki yılda veren öğretim elemanlarının bilgisi sunulmuştur. Matristeki adı "Accessible City" olarak görülmektedir.

Sunulan Ders Dosyasında ders değerlendirme kriterleri (*evaluation criteria*) verilmiştir: 2020-21 için; haftalık ödevler: %20, yorum makalesi: %10, atölye sunumu: %10, sunum: %10, final teslimi: %50. 2021-22 için; haftalık ödevler: %30, yorum makalesi: %20, sunumlar: %20, final teslimi: %30. Her bir kriterin dönemlere göre farklılaşan uygulama açıklamaları, kendi içinde nasıl puanlandığı (*grading criteria*) ders

izlencesinde açıklanmamıştır. Dosyalarda, orta ve en yüksek not örnekleri bulunmaktadır.

2020-21 Bahar dönemi\_Poster + Sunum + Final teslimi (97\_Meltem Bedir, 99\_Mustafa Ehven, 96\_Hilal Sevim)

2021-22 Bahar dönemi\_ Poster + Sunum + Final teslimi (87\_Saida Ayub, 93,33\_Maryam Aanane)

Dersin öğrenme çıktıları (*Learning Outcomes*) ders içeriği ile ilişkilendirilmiştir (*course content details*) ve dersin belirtilen hedefleri, ders çıktılarında kanıtlanmıştır.

Dersin öğrenme çıktıları (*Learning Outcomes*) 12 Program Çıktısıyla (*Program Outcomes*) ilişkilendirilmiştir, en ilişkili olanlarla eşleştirme yapılmıştır.

Sunulan Ders Dosyasında dersin mezuna kazandırmayı hedeflediği bilgi/beceriler (BBY) ilan edilmiştir: BBY 3 (B2), BBY 8 (B3), BBY 9 (A3), BBY12 (A3).

### **ARCG307 Introduction To Islamic Art & Architecture (2-0-2 / 3 AKTS)**

Bu seçmeli alan dersi; İslam sanatı ve mimarlığına ilgi duyan ve bunları inanç, güç ve gündelik yaşam ile ilişkili olarak anlamak isteyen öğrencilere İslam sanat ve mimarlığını, sanat eserinin üretildiği bağlamsal ilişkiler içinde anlam, sembolizm, ikonografik öğelerine dayalı olarak göstermeyi amaçlamaktadır.

Ders 2021-2022 Güz, 2022-2023 Güz, dönemlerinde açılmıştır.

Dersin ilgili dosyalarındaki tanıtım formlarında tanımı, öğrenme çıktıları, haftalık ve dönem içi verildiği toplam saat, ders dışı öngörülen toplam çalışma süresi ve son iki yılda veren öğretim elemanının bilgisi sunulmuştur. Dersin önşartı bulunmamaktadır.

Sunulan Ders Dosyasında ders değerlendirme kriterleri (*evaluation criteria*) müfredat bilgisi yer almaktadır. Canvas ödev teslim tartışmalar: %15, Tasarım Çalışmaları: %45, Ödev Teslim: %24, Katılım %10, Final Sınavı: %10 şeklinde olduğu anlaşılmaktadır. Dosyalarda, ödev ve sınavlara dair sınırdan geçer ve en yüksek not örnekleri bulunmaktadır.

2021-2022 Güz: Betül Ağırgeçir (A), Fatma Nur Kanık (A), Berkhan Öncü (F).

2022-2023 Güz: Feyza Durmuş (A), Hüsne Şevval Kıymaz (D+).

Dersin öğrenme çıktıları (*Learning Outcomes*) ders içeriği ile ilişkilendirilmiştir (*course content details*) ve dersin belirtilen hedefleri, ders çıktılarında kanıtlanmıştır.

#### **EK 4. İSTATİSTİKSEL BİLGİLER**

**İspat edilmiştir**

**İspat edilmemiştir**

Öğrenciler (son 2 yıl bilgileri) kapsamında şu unsurlar incelenmiştir: Üniversite giriş sınavı sonucu Programa en düşük puanla giren öğrencinin genel puan sıralamasındaki yeri, Öğrencilerin Programa giriş tercih sıralamaları, Birinci yıla kayıt yaptıran öğrenci sayıları, Toplam öğrenci 1. Dönem başarı durumları (y. şeref; şeref; başarılı; başarısız; ilişik kesilme), Toplam öğrenci 2. Dönem başarı durumları (y. şeref; şeref; başarılı; başarısız; ilişik kesilme), Erasmus ve Farabi programları ile gelen/giden öğrenci sayıları, Eğitimin normal süresi içinde mezun olan öğrencilerin oranı, Mezuniyet süresi ortalaması, Toplam öğrenci sayısı içinde yabancı uyruklu ve kız/erkek oranları sunulmuştur.

**EK 5. (VARSA) ÖNCEKİ ZİYARETİN ZİYARET TAKIMI RAPORU** (Programın önceki akreditasyonu varsa)

**Var**

**Yok**

Program akreditasyona ilk kez başvurmuştur.

**EK 6. (VARSA) ÖNCEKİ ZİYARET SONRASI YILLIK RAPORLAR ve MiAK**

**DEĞERLENDİRMELERİ** (Bu bölüm ilk kez başvuran programlarda dikkate alınmayacaktır.)

**Var**

**Yok**

Program akreditasyona ilk kez başvurmuştur.

**EK 7. KURUMUN YILLIK KATALOĞU** (Seçilmiş tasarım stüdyosu öğrenci çalışmalarını da içerecek şekilde hazırlanması beklenir.)

**Var**

**Yok**

### III. Değerlendirme Sonucu

#### a. Programın MiAK Akreditasyon Koşulları'yla ilgili önemli görülen nitelikleri

##### Kurum Kültürü:

- AGÜ'ye özgü (araştırma-eğitim-toplumsal katkı odaklı) sosyo-teknik üniversite modelinin özgün bir kimlik oluşturacak şekilde uygulanıyor olması,
- Yenilikçi ve çok bileşenli öğrenme - araştırma işbirliği modellerinin geliştirilmiş olması,
- Küresel amaçlar ve sürdürülebilirlik hedeflerinin tanımlanmış, eğitim - araştırma - topluma katkı alanlarının tamamında içselleştirilmiş ve öğrencilere dersler, stajlar ve müfredat dışı etkinlikler aracılığıyla aktarılıyor olması,
- Kurum ölçeğinde kalite süreçlerine ve akreditasyon konusuna önem verilmesi; uluslararası kuruluşlar tarafından tanınırlık sağlama yönünde adımlar atılıyor olması,
- Üniversitenin uluslararasılaşma amacına temellenmiş, beceri odaklı ve kişiselleştirilmiş İngilizce eğitimi programının varlığı,
- Ulusal bağlamdaki mimarlık programları içindeki özgün yapısıyla beraber programın yerel ve bölgesel ölçekte kabul görmüş olması,
- Küçük ölçekli, esnek, dinamik, çoklu-bileşenli ve entegre çalışan kurumsal yapının varlığı,
- Üst yönetim, fakülte yönetimi, öğretim elemanları, öğrenciler, idari personel gibi farklı aktörler arasında olumlu ilişkilerin kurulması,

##### İşbirlikleri:

- Kamu kurum kuruluşları, yerel yönetim ve özel sektör ile tasarım ve üretim odaklı işbirlikleri kurulmuş olması,
- Farklı sivil toplum kuruluşları ile küresel sorumluluklar ve topluma katkı amaçlı projeler geliştirilmiş olması,

##### Akademik Ortam ve İletişim:

- Farklı üniversitelerde yetişmiş öğretim elemanlarının katılmasıyla çeşitlenmiş ve özveriyle çalışan akademik kadro,
- Öğretim elemanları ve öğrenciler arasında güçlü bir iletişim ortamı kurulmuş olması,
- Her sınıf düzeyinde ve tüm program için belirlenmiş ilgili öğrenci temsilcilerinin bulunması,



- Mimarlık öğrencilerinin Yapı, Tasarım, Fotoğrafçılık ve Meta Kulübü gibi öğrenci kulüplerinde aktif olarak yer alıyor olması,
- Akran değerlendirmesi ve akran öğrenmesi yoluyla eğitim süreçlerinin zenginleştirilmesi,
- İç denetim mekanizmaları ve kalite süreçlerinin kurulmuş olması,

Programın Yaklaşımı (Akademik Kapsam, Öğrenciler, Meslek Ortamı, Toplum):

- Programın kalite süreçlerine bağlılığı ve akreditasyon konusundaki özmotivasyonu,
- Ders profillerinin sistematik oluşu ve ders amaç ve öğrenme çıktılarının net bir şekilde belirtilmiş olması,
- Müfredatın tasarım stüdyosu odaklı olup, eğitimin pek çok diğer unsurunun stüdyoların içerisinde ve zaman zaman modüller halinde uygulamalı olarak verilmesi,
- Zorunlu dersler ile ilgili senenin stüdyo derslerinin ilişkilendirilmesi,
- Uluslararası öğrencilerin varlığıyla desteklenen çok kültürlü bir öğrenme ve iletişim ortamı olması (uluslararası öğrencilerin MİAK toplantısına katılmış ve söz almış olmaları aidiyet hislerini örneklediği söylenebilir),
- Programa kayıtlı öğrencilerin kendini ifade edebilen, özgüveni yüksek, proaktif ve yeni nesil becerilere sahip, girişimci, küresel sorumluluk bilinci yüksek bireyler olması, inisiyatif alabilen, kendini ifade edebilen öğrencilerin varlığı ve bunun teşvik edilmesi,
- Dijital paylaşım ve arşivlemeye olanak tanıyan CANVAS'ın ders süreçlerinde etkin kullanılıyor olması,
- Stüdyo temaları içinde küresel sorunlara, çevresel ve toplumsal konulara, etik boyutlarıyla birlikte odaklanılıyor olması,

İnsan Kaynakları (Öğretim elemanları, Öğrenciler, İdari Kadro):

- Programın araştırma görevlisi istihdamı ve lisansüstü programları ile nitelikli öğretim elemanı yetiştirmeye katkı sağlıyor olması
- Akademik kadronun öğrencilerin sorunlarına karşı duyarlı, erişilebilir ve iletişime açık öğretim elemanlarından oluşuyor olması
- Atama ve yükseltme kriterlerinin üniversite düzeyinde ve fakülteler özelinde tarif edilmiş olması;
- Bölüm ve üniversite ölçeklerinde dinamik bir çalışma ve eğitim- öğretim ortamında ortak çalışma ortamının oluşturulmuş olması

- Üniversitesinin kuruluşundan itibaren sosyo-tekniik üniversite modelinin ve derslerin tasarım süreçlerinde görev üstlenmiş olan Mimarlık Fakültesi Dekanı ve Mimarlık Bölümü öğretim üyesi Prof. Dr. Burak Asiliskender'in üniversite yönetim kurulunda Mimarlık Fakültesi'ni ve Bölümü'nü, üniversite senatosunda ise fakülteyi temsil ediyor olması

### Öğrenme Ortamına İlişkin Fiziksel ve Mali Kaynaklar ile Bilgi Kaynakları

- Endüstriyel miras alanı içerisinde yer alan kampüs alanının mimarlık öğrencilerinin koruma, yeniden işlevlendirme uygulamaları ve güncel yapıım teknik ve malzemelerini gözlemleyebildiği bir laboratuvar niteliğinde olması,
- Kampüste yer alan ve Türkiye'nin önde gelen mimarları tarafından tasarlanmış yapıların, mimarlık öğrencileri için örnek teşkil edecek mekânsal değerler içeriyor olması,
  - b.** Mimarlık Bölümü tarafından yoğun olarak kullanılan ambar yapısının akran öğrenmesine izin veren, dinamik ve dönüştürülebilir stüdyo ortamı ve esnek kullanımlı sosyal etkileşim ve sergi alanları barındırıyor olması,
  - c.** Stüdyoların bulunduğu ambar binasının 7/24 kullanılabilir oluşu ve yeterli sayıda masa ve depolama alanı içeriyor olması,
  - d.** Stüdyo ve dersliklerin güncel teknik ekipman ve teknolojik donanıma sahip olması,
  - e.** Yeni nesil tasarım ve üretim tekniklerinin uygulamalı olarak öğrenilebileceği, alanında uzman öğretim elemanı tarafından koordine edilen ileri düzey donanıma sahip maket/yapım atölyesinin bulunması,
  - f.** Kampüs içindeki eski fabrika yapısının dönüştürülmesinin devam ediyor olması ve burada tüm üniversitenin kullanıma sunulacak yeni mekânlarının inşa ediliyor olması,
  - g.** Öğretim elemanlarının ihtiyacı olan güncel versiyondaki yazılımların üniversite tarafından temin edilebiliyor olması,

### **b. Programın MiAK Akreditasyon Koşulları konusundaki sorunları**

#### Kurum Kültürü:

- Kısmen kişiler üzerinden ve bireysel özveriyle yürütülen süreçlerin sürdürülebilmesi için uzun vadede sistematize edilmesi ve kurumsallaşması gerekliliği

#### İşbirlikleri:

- Öğrenci ve öğretim üyesi değişim anlaşmaları olmasına karşın gelen öğrenci ve öğretim üyesinin az olması

### Akademik Ortam ve İletişim:

- Teşvikten yararlanan öğretim üyelerinin ve elemanların sayılarının artırılması
- ÇAP, Yan Dal Programlarının eklenerek eğitimin kalitesinde çeşitliliğin sağlanması

### İnsan Kaynakları (Öğretim elemanları, Öğrenciler, İdari Kadro):

- Artan YKS kontenjanına karşın akademik kadronun sayıca az olması ve buna bağlı olarak kişi başına düşen iş yükünü de artmakta olduğu
- Program müfredatının tasarım odaklı olarak tanımlanmış olmasına karşın uzmanlığı tasarım olan tam zamanlı akademik dereceli öğretim elemanı sayısının az olması
- Stüdyo dersleri için öğretim elemanı başına düşen öğrenci sayısının ulusal ve uluslararası standart olan 15'ten yüksek olması
- Uygulama bileşeni de olan bazı zorunlu derslerde öğretim elemanı başına düşen öğrenci sayısının yüksek olması
- Bazı seçmeli derslerdeki öğretim elemanı başına düşen öğrenci sayısının yüksek olması
- 4 yıllık eğitim programındaki seçmeli ders sayısının fazla olmasına karşın program tarafından sunulan seçmeli ders sayı ve çeşidinin az olması
- Diğer bölümler tarafından sunulan "non-technical elective" derslerinin sayısının yeterli olmaması
- Araştırma görevlilerinin ders yükünün fazla olması
- Öğretim üye ve görevlilerinin ders yüklerinin fazla olması
- Artan öğrenci sayısına karşın idari kadronun sayıca yetersiz olması, bu durumun öğretim elemanı ve araştırma görevlilerinin iş yükünü artıran bir unsur olması
- Dışarıdan veya farklı öğretim elemanları tarafından verilen derslerin işleyişinde süreklilik ve arşivleme açısından sorunlar olması,
- Bölüme ya da fakülteye özgü bilgisayar laboratuvarı ve yazılımlar ile bunlardan sorumlu bir idari personel bulunmaması
- Yeni öğrenci bilgi sistemine geçiş ve bununla ilgili yaşanan zorluklar

### Öğrenme Ortamına İlişkin Fiziksel ve Mali Kaynaklar ile Bilgi Kaynakları (Altyapı):

- Artan öğrenci sayıları ve sınırlı mekânsal kapasite nedeniyle stüdyoların diğer zorunlu dersler için de ve farklı sınıflarla dönüşümlü olarak kullanılıyor olması ve öğrencilerin başka derslerin olduğu saatlerde stüdyoyu kullanamıyor olması
- Derslik kapasitelerinin sınırlı olması nedeniyle fazla sayıda öğrenci tarafından alınan zorunlu derslerin iki sınıfa bölünerek işlenmesi ve bu durumun öğretim elemanı ders yükündeki etkisi
- Bölüm bünyesinde uygulamalı derslerin çıktılarının ve maketlerin muhafaza edilebileceği fiziksel bir arşiv mekânının bulunmaması
- Nitelikli çalışma ve okuma mekânlarına sahip olmasına karşın kütüphanede mimarlık alanına ait basılı kitapların yetersiz olması ve öğrencilerin uluslararası güncel mimari örnekleri takip edebileceği süreli yayınların bulunmaması
- Mimari değer ve niteliklerine karşın bazı ofis ve eğitim mekânlarında doğal ışık ve havalandırma bulunmaması
- Program internet sayfasında yer alan ders bilgilerinin güncel olmaması

Eğitim ve Öğrenim Özellikleri (Eğitim Dereceleri ve Müfredat, Öğrenme Ortamı ve Başarı Düzeyi, Öğrenme Kültürü, Mezunun Kazanması Gereken Bilgi, Beceri ve Yetkinlikler):

- Programın iç ve dış paydaş değerlendirmelerine yönelik anket dönüşlerinin yetersiz olması
- Programın dış değerlendirilmesine yönelik değerlendirme ve geri-bildirimlerin sayıca yetersiz olması
- Meslek pratiğine geçişe yönelik kazanımlarda bazı eksikliklerin olması ve dış paydaşların bunun dile getirmiş olması
- Tasarım stüdyolarının konu, kurgu ve bağlam açısından çeşitlilik arz etmesine karşın sınıflar ilerledikçe stüdyo çıktılarında detay, ölçek veya karmaşıklık açısından yeterli fark oluşmuyor olması
- Stüdyo müfredatının kavramsal temalarının ve “Araştırma Yoluyla Tasarım (*Design by Research*)” kavramının stüdyo dersleri ve kavramsal temalarıyla ilişkisinin net bir şekilde açıklanmamış olması ve bu kavramların ilgili derslerin çıktılarıyla ve ders dosyalarındaki örneklerde gözlenememesi
- Mezun bilgi sisteminin etkin olarak kullanılamıyor olması ve mezun ağının yeterli olgunluğa ulaşmamış olması
- Mezunun kazanması gereken bilgi, beceri ve yetkinlikler 5 temel alanı ve alt başlıklarının, müfredatın zorunlu dersleri ile eşleştirilmesinde sorunlar olması; “çevre /

kent / toplum” ve “meslek ortamı” temel alanlarına ait zorunlu derslerin diğer temel alanlara göre geri planda kalmış olması

- Mimarlık Eğitimi Yeterlilikler Çerçevesi alt alanlarındaki Seçmeli derslerin dağılımının dengeli olmaması
- Ders dosyalarının bazılarında, değerlendirme yapmaya yönelik belgelerin eksik olması

### **c. Ziyaret Takımı'nın Programın gelecekteki performansı konusundaki endişeleri**

- Tam zamanlı öğretim üye ve elemanlarının ders yüklerinin fazla olması ve bu durumun akademik araştırmalarını olumsuz etkileme riski
- Artan öğrenci sayısı ve açılması planlanan yeni bölümün mekân ihtiyacını karşılayacak bir altyapı olmaması ve bu durumun mimarlık programı mekan kullanımını üzerinde baskı yaratması riski
- Akademik yükseltme kriterlerinin katı olması ve bu durumun zaten az sayıda olan tam zamanlı akademik kadroyu olumsuz etkileme riski
- Akademik yükseltme kriterlerinin mimarlık alt alanlarının üretim çeşitliliği açısından yeterli kapsayıcılıkta olmaması ve bu durumun akademik kadronun uzmanlık çeşitliliğini yok etme riski
- Seçmeli ders sayı ve dağılımının yetersiz olması ve bu durumun mezunların mesleki veya akademik kariyerlerinde farklı alanlara yönelimini kısıtlaması riski

### **d. Ziyaret Takımı'nın gelecek akreditasyon ziyaretleri için önerileri**

- Mimarlık eğitime özgü mekânsal gerekliliklerin gidermesi; tam zamanlı ve yarı zamanlı öğretim üyeleri ve elemanlarının kullanımına ait kişisel mekanların artırılması;
- Tam zamanlı öğretim üyelerinin sayısının artırılması ve akademik uzmanlık alanlarının çeşitlendirilmesi; stüdyolarda öğretim üyesi başına öğrenci sayısının uluslararası standartlara getirilmesi; öğretim üyelerinin akademik gelişimine yönelik desteklerin artırılması;
- İdari personel sayısının artırılarak görev tanımlarının yapılması ve akademik kadronun idari iş yükünün azaltılması;
- Akademik kalite göstergelerinden olan eğitim-öğretim niteliğinin izlenmesi ve ölçülmesinin geliştirilmesi;
- Eğitim programının MİAK Mimarlık Eğitimi Yeterlilikler Çerçevesi ile ilişkili olarak gözden geçirilmesi ve burada yer alan bilgi/beceri/yetenliklerle eşleştirilmesi; meslek ortamı alanında karşılanmayan bilgi/beceri ve yetkinlikleri karşılayacak zorunlu ders kurgusunun yapılması, seçmeli derslerin Mimarlık Eğitimi Yeterlilikler Çerçevesi alt alanları açısından çeşitlendirilmesi; teorik derslerle uygulamalı dersler arasındaki entegrasyonunun güçlendirilerek sistematik ve sürekli hale getirilmesi;
- Eksik ders dosyalarının tamamlanması;

- Öğrenci temsilcisinin yönetim süreçlerine katılmasına yönelik düzenlemelerin yapılması;
- Programın bütününe ve mezun profiline yönelik iç-dış paydaş değerlendirme ve geribildirim sisteminin geliştirilmesi; mezun ağının genişletilmesi ve etkinleştirilmesi,

## Ek 1. Ziyaret Takımı

Ziyaret Takımı Başkanı: Gökçeçiçek SAVAŞIR, Prof. Dr.

Mimar, Dokuz Eylül Üniversitesi Mimarlık Fakültesi Mimarlık Bölümü, Tınaztepe  
Kampüsü Doğu Cad. No: 209 Buca – İzmir

[gokcecicek.savasir@deu.edu.tr](mailto:gokcecicek.savasir@deu.edu.tr)

Ziyaret Takımı Üyesi Alidost ERTUĞRUL, Dr.

Mimar, IRCICA, Hoca Paşa Mahallesi, Alemdar Caddesi, No. 15, Bâbîâlî Girişi  
Cağaloğlu, 34110 Fatih / İstanbul.

[alidostertugrul@gmail.com](mailto:alidostertugrul@gmail.com)

Ziyaret Takımı Üyesi Heves BEŞELİ ÖZKOÇ, Dr. Öğr. Üyesi

Mimar, TED Üniversitesi Mimarlık Bölümü, Ziya Gökalp Cd. 48/A, 06420  
Çankaya/Ankara

[heves.beseli@tedu.edu.tr](mailto:heves.beseli@tedu.edu.tr)

Ziyaret Takımı (MİAK) Gözlemci Üye Filiz BAL KOÇYİĞİT, Prof. Dr. (Atılım Ü.)

Mimar, Atılım Üniversitesi, Güzel Sanatlar ve Tasarım Fakültesi, Mimarlık Bölümü,  
06830, İncek, Gölbaşı/Ankara

Gözlemci Üye (Kurum) Müge AKIN, Doç. Dr.

İnşaat Mühendisi, AGÜ, Sümer Kampüsü, 38090, Kocasinan/Kayseri,

[muge.akin@agu.edu.tr](mailto:muge.akin@agu.edu.tr)

Gözlemci Üye (Öğrenci) Hümeyra SAFİ, Öğrenci

FSMVÜ

Öğrenci, FSMVÜ Sanat, Tasarım ve Mimarlık, Mimarlık Bölümü Topkapı  
Zeytinburnu/İstanbul

[humsafi@outlook.com](mailto:humsafi@outlook.com)

## Ek 2. İmzalar

Ziyaret Takımı Başkanı: Gökçeççek SAVAŞIR, Prof. Dr. (DEÜ)

İmza

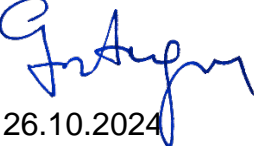


Tarih 26.10.2024

---

Ziyaret Takımı Üyesi ad, soyad Alidost ERTUĞRUL, Dr. (IRCICA)

İmza



Tarih 26.10.2024

---

Ziyaret Takımı Üyesi ad, soyad Heves BEŞELİ, Dr. Öğr. Üyesi (TEDÜ)

İmza

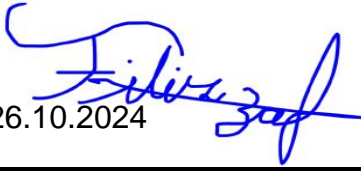


Tarih 26.10.2024

---

Ziyaret Takımı Gözlemcisi (MiAK) ad, soyad Filiz BAL KOÇYİĞİT, Prof. Dr. (Atılım Ü.)

İmza



Tarih 26.10.2024

---

Ziyaret Takımı Gözlemcisi (Kurum) ad, soyad Müge AKIN, Doç. Dr. (AGÜ)

İmz

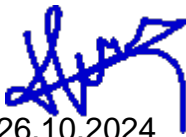


Tarih 26.10.2024

---

Ziyaret Takımı Gözlemcisi (Öğrenci) ad, soyad Hümeyra SAFİ, Öğrenci (FSMVÜ)

İmza



Tarih 26.10.2024

---